



Výroční zpráva 2014

Charita sv. Vojtěcha Slavičín

OBSAH

ÚVODNÍ SLOVO.....	3
POSLÁNÍ CHARITY	4
FILOZOFIE CHARITY	5
ZÁKLADNÍ ÚDAJE O ORGANIZACI.....	7
ORGANIZAČNÍ STRUKTURA CHARITY SV. VOJTĚCHA SLAVIČÍN	8
HOSPODAŘENÍ ORGANIZACE.....	9
CHARITNÍ PEČOVATELSKÁ SLUŽBA SLAVIČÍN	10
CHARITNÍ PEČOVATELSKÁ SLUŽBA ŠTÍTNÁ NAD VLÁŘÍ	14
STŘEDISKO SOC. SLUŽEB PRO OSOBY SE ZDRAV. POSTIŽENÍM.....	18
OSOBNÍ ASISTENCE SLAVIČÍN	21
CHARITNÍ OŠETŘOVATELSKÁ SLUŽBA SLAVIČÍN.....	24
STŘEDISKO HUMANITÁRNÍ A DOBROVOLNÉ ČINNOSTI	27
PŮJČOVNA REHABILITAČNÍCH A KOMPENZAČNÍCH POMŮCEK.....	28
PROJEKTY, PODPOŘENÉ Z FONDU EU	29
TŘÍKRÁLOVÁ SBÍRKA	30
VÝSLEDKY KOLEDOVÁNÍ.....	32
POSTNÍ ALMUŽNA	33
DALŠÍ AKTIVITY CHARITY SV. VOJTĚCHA SLAVIČÍN	34
JINÉ DOBROČINNÉ AKTIVITY	38
PODPORA ZŘIZOVATELE	38
VÝKAZ ZISKU A ZTRÁTY.....	39
ROZVAHA	41
PŘÍLOHA K PŘÍZNÁNÍ K DANI Z PŘÍJMU	44
VÝROK AUDITORA	45
PODĚKOVÁNÍ	46
ÚZEMNÍ PŮSOBNOST	47



*"Někdy si myslíme, že chudoba je jenom být hladový, nahý a bez domova.
Chudoba těch, kdo jsou nechtěni, nemilovaní a zanedbávaní, je ta největší chudoba.
Tento druh chudoby musíme léčit ve svých domovech."*

(Matka Tereza)

Vážení přátelé,

dovoluji si Vám předložit Výroční zprávu za rok 2014.

Jejím prostřednictvím bychom rádi seznámili naše příznivce, dárcce a širokou veřejnost s aktivitami a činnostmi, které jsme v průběhu minulého roku realizovali.

Na následujících stránkách se dočtete nejen o tom jaké sociální a zdravotní služby poskytujeme, ale také o aktivitách, které jsme v roce 2014 připravili pro širokou veřejnost.

Děkuji všem, kteří se podílejí na vytváření charitního díla.

Poděkování náleží všem zaměstnancům, dobrovolníkům, příznivcům, dárcům a všem, kteří nám pomáhají modlitbou, vlastním přispěním nebo finančními prostředky.

Děkuji za nezištnou a obětavou pomoc charitní radě a revizní komisi.

Za podporu a doprovázení děkuji spolupracujícím kněžím.

Děkuji všem našim uživatelům služeb za důvěru, v níž se na nás obracejí a využívají našich služeb.

Mgr. Milena Tománková
ředitelka Charity sv. Vojtěcha Slavičín

Poslání Charity

- Poslání Charity pramení z pověření katolické církve šířit ve světě dobro, spravedlnost a naději. V tomto svém úkolu následuje příkladu Ježíše Krista, který během svého života sloužil mnoha lidem v nouzi, pomáhal druhým, aby měli život v plnosti, a svým učedníkům uložil přikázání lásky k Bohu a bližnímu jako nejvyšší přikázání. „ *Charita, jako milosrdná láska je naplňováním Kristovy výzvy vyhledávat potřebné a pomáhat bližnímu v nouzi.* “
- V souladu s pověřením katolické církve chce být Charita viditelným znamením Boží lásky (Caritas) ke světu a člověku, zejména k chudým, slabým, trpícím a jakkoliv jinak ohroženým lidem v naší zemi i v zahraničí.
- Své poslání uskutečňuje Charita zejména prostřednictvím materiální, sociální, humanitární, rozvojové, psychické a duchovní pomoci potřebným lidem a rovněž úsilím o spravedlivější podmínky ve společnosti.
- Nejvlastnějším cílem charitních služeb je ochrana člověka v jeho důstojnosti po celý život. Tam, kde se člověk ocitá v různých situacích ohrožení nebo nouze, jsou pracovníci Charity zavázáni poskytovat mu účinnou pomoc a zároveň podněcovat jeho samostatnost a schopnosti svépomoci.
- Charitní služba je založena na respektování, ochraně a rozvoji přirozených práv každého člověka a na křesťanském pojetí etických hodnot, zakotvených v Písmu svatém a v dokumentech sociálního učení katolické církve.
- Charitní služba je poskytována lidem v ohrožení nebo nouzi bez ohledu na jejich věk, pohlaví, politické smýšlení, rodinné uspořádání, zdravotní stav, sexuální orientaci, sociální a ekonomickou situaci a postavení, jejich příslušnost k etnické nebo národnostní skupině, víře, náboženství a kultuře.



Filozofie Charity

Zásady a hodnoty Charity poskytují Charitě etické a strategické východisko její práce. Zásady jsou nejdůležitějším měřítkem hodnocení společenských jevů i charitních služeb. Jejich praktické uplatňování je předpokladem naplňování hodnot Charity. Pramení z evangelijního poselství a sociálního učení katolické církve.

Zásady

1. Důstojnost lidské osoby
2. Společné dobro
3. Solidarita
4. Subsidiarita
5. Kvalita

- Každý člověk, nezávisle na své psychickém, morálním a fyzickém stavu, je jedinečnou osobou, jíž přísluší nezcizitelná a nemanipulovatelná důstojnost, zakládající její nevýslovnou hodnotu. Každá osoba je obdařena právy i povinnostmi. Respekt k důstojnosti osoby nedovoluje zaměňování potřebných na pouhé objekty charitní péče a soucitu, naopak vyžaduje podporu jejich schopností a odpovědnosti. Charita usiluje o odstranění ponižující chudoby, která je v rozporu s důstojností člověka.
- Společné dobro je souhrn podmínek života společnosti, za kterých se mohou jednotlivci i sociální skupina rozvíjet. Sociální nauka katolické církve tvrdí, že každý člověk, aniž by byl zvýhodňován nebo vylučován, musí mít možnost/právo dosáhnout všeho, co potřebuje ke svému rozvoji a naplnění a také, že všem je uložena povinnost zasadit se za práva druhých.
- Solidarita je pevná a trvalá odhodlanost usilovat o dobro všech a každého jednotlivce, jelikož všichni jsme odpovědni za všechny. Solidarita je postoj empatie, s nímž se snažíme vcítit do situace druhých a potřebných a vidět svět z jejich perspektivy. Solidarita v charitě je zejména solidaritou s chudými, nárok na pomoc mají především ty osoby, které nenalézají ve svém okolí nebo v systému sociálního zabezpečení žádnou pomoc. Charita podporuje jejich práva a podle zásady participace také zapojení do rozhodovacích procesů, jež se jich dotýkají.
- Princip subsidiarity zavazuje charitu podporovat rozvoj občanské společnosti. Představuje zásadu, kdy musí aktér vyššího stupně poskytovat ochranu, podporu (subsídium) a rozvoj aktérům nižšího stupně. V rámci pomáhajících vztahů mezi charitními pracovníky a jejich klienty tato zásada zavazuje k podpoře a aktivizaci schopností klientů, podněcování a aktivní podílení na změně obtížné situace, vést k samostatnému a odpovědnému životu. V rámci charity princip subsidiarity vybízí k přesunu rozhodovacích pravomocí na nejnižší úroveň, resp. Z úrovně instituce do přirozeného sociálního prostředí klientů.

- Kvalita ve smyslu Charity má více dimenzí. Prvotní je **odborná dimenze** – při níž se uplatňuje využívání nástrojů sociální práce, ošetrovatelství, psychoterapie, ekonomie, pedagogiky. Kvalitativní orientace Charity je zároveň výrazem křesťansko-etického vztahu vůči uživatelům.

Hodnoty

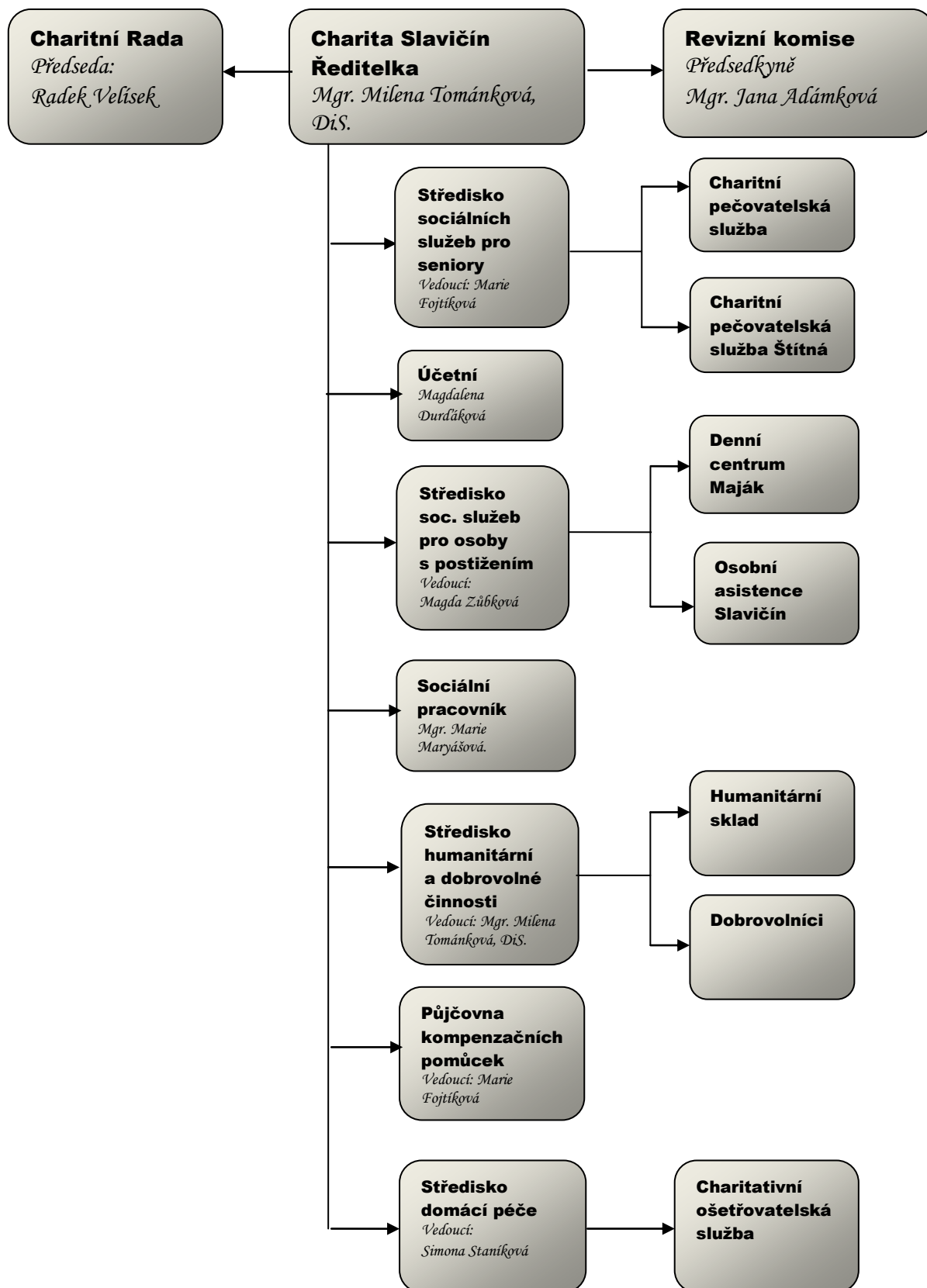
1. Pravda
 2. Svoboda
 3. Spravedlnost
 4. Láska
- Charita ČR chce směřovat k pravdě, respektovat ji a odpovědně dosvědčovat. Pouze mezilidské vztahy založené na pravdě odpovídají důstojnosti člověka. Charita ČR usiluje o transparentnost své komunikace i práce. Pravda je ve filozofické podstatě shoda výpovědi s jejím věcným obsahem.
 - Svoboda je znamením vysoké důstojnosti každé lidské osoby. Hodnota svobody je respektována, je-li každému členu společnosti umožněno realizovat své osobní povolání. *Spravedlnost se jeví obzvláště důležitá v dnešní době, v níž jsou hodnota osoby, její důstojnost a její práva navzdory proklamovaným záměrům vážně ohroženy rozšířenou tendencí přihlížet výlučně ke kritériu užitečnosti a majetku.* (KSNC, č. 202)

V objektivní rovině charitní práce hovoříme o sociální spravedlnosti, která usiluje o spravedlivé uspořádání a vystupuje proti takovému politickému vývoji, který vede ke znevýhodňování osob a rodin nebo k sociálnímu vyloučení celých skupin.
 - Láska je pro Charitu svrchovaná hodnota, která dává všem ostatním hodnotám jejich smysl a správný směr. Má být charakteristickým prvkem kvality všech charitních služeb a procesů. Charita je přesvědčena, že pouze láska je schopna naplnit nejhlubší tužby člověka. Láska je proto východiskem základní spirituality charitního pracovníka bez ohledu na jeho duchovní orientaci.

Základní údaje o organizaci

Sídlo organizace:	Charita sv. Vojtěcha Slavičín Komenského 115, 763 21 Slavičín
Telefon	571 112 200
e-mail:	info@slavicin.charita.cz
webová stránka:	www.slavicin.charita.cz
Statutární zástupce:	Mgr. Milena Tománková, DiS
IČO:	70435618
Bankovní spojení:	86-2023660297/0100
Registrace u MK ČR:	26.10.2000
Právní forma:	církevní právnická osoba
Zahájení činnosti:	1.10.2000 (činnost dobrovolná) 1.1.2003 (činnost profesionální)
Charitní rada:	Mgr. Jana Studeníková, Anna Frajtová , Ing. Štěpánka Ocelíková, Radek Velíšek, Mgr P. Miroslav Strnad
Revizní komise:	Mgr. Jana Adámková, Zdeňka Kučernáková, Ing. A. Pridal
Územní působnost:	Slavičín, Hrádek nad Vláří, Divnice, Rokytnice, Bohuslavice, Lipová, Nevšová, Petřůvka, Rudimov, Vlachovice, Štítná nad Vláří, Slopné, Loučka, Jestřabí, Újezd, Drnovice, Šanov

Organizační struktura Charity sv. Vojtěcha Slavičín



Hospodaření organizace

VÝNOSY	Kč
Tržby za výkony a zboží	2 244 249
od zdravotních pojišťoven	223 856
za služby od klientů	1 472 250
ostatní tržby z prodeje služeb	414 955
fakultativní služby a zapůjčené zdravotnické pomůcky	133 188
Ostatní výnosy	77 209
Přijaté příspěvky	171 557
Provozní dotace	4 178 830
od krajů	52 000
od městských a obecních úřadů	484 000
od MPSV	2 872 300
od ÚP	519 676
ostatní provozní dotace	250 854
Celkem výnosy:	6 671 845
NÁKLADY	
Spotřeba materiálu a energie	821 956
DHM (do 40 tis)	106 811
ostatní materiál	400 627
spotřeba ostatní (PHM)	162 417
spotřeba energie	152 101
Služby	415 960
z toho opravy a údržba	79 898
cestovné	25 824
ostatní služby, školení	310 238
Osobní náklady	5 337 851
mzdové náklady	3 936 172
OON (DPP, DPČ)	49 005
zákonné sociální a zdravotní pojištění	1 333 972
ostatní sociální náklady	18 702
Daně a poplatky	11 275
Ostatní náklady	33 871
Odpisy	58 718
Daň z příjmu	570
Celkem náklady:	6 680 201

Hospodářský výsledek	-8 356 Kč
-----------------------------	------------------

Středisko sociálních služeb pro seniory

Pečovatelská služba Slavičín

Adresa: K Hájenkám 390, 763 21 Slavičín

Vedoucí pečovatelské služby: Fojtíková Marie

Telefon: 571 112 202, mobil: +420 733 676 710



Poslání Pečovatelské služby Slavičín

CHPS Slavičín zajišťuje pomoc a podporu seniorům a lidem se zdravotním postižením, usiluje o jejich setrvání ve svém domácím prostředí a podporuje zachování jejich aktivního života a udržení kontaktu s okolím. Pečovatelské služby jsou poskytovány na území obcí Slavičín, Rokytnice, Šanov, Bohuslavice nad Vlárí, Jestřabí, Štítná nad Vlárí, Vlachovice-Vrbětice, Újezd, Vysoké Pole, Loučka, Slopné, Petrůvka, Rudimov a Lipová.

Strategické cíle Charitní pečovatelské služby Slavičín

- nabídnout uživatelům kvalitní a dostupnou pečovatelskou službu v daném regionu
- poskytnout odbornou pomoc a podporu, která vychází z individuálních potřeb uživatele
- obnovení či posílení soběstačnosti uživatele, v co největší míře
- zlepšení kvality života uživatele
- směřovat uživatele k tomu, aby se nestal závislý na poskytované službě, ale by se aktivně podílel na řešení své nepříznivé situace
- aktivně vytvářet příležitosti k zapojení uživatelů do sociálního a kulturního života a směřovat je k jejich zařazení do běžných sociálních vztahů
- pomoc rodinným příslušníkům, aby do péče o své blízké mohli být co nejdéle zapojeni a snažíme se jim být co nejvíce nápomocni

Cíle Charitní pečovatelské služby Slavičín

- zavedení Standardů kvality do praxe
- fungující systém individuálního plánování
- snaha o zvyšování odborné kvalifikace pracovníků

Cílová skupina uživatelů PS Slavičín

Pečovatelskou službu poskytujeme seniorům, chronicky nemocným a zdravotně postiženým občanům, kteří mají sníženou soběstačnost v základních životních dovednostech, zejména sníženou schopnost zajistit si osobní péči.

Věková struktura cílové skupiny

- dospělí - 27 – 64 let

- mladší senioři - 65 – 80 let
- starší senioři - nad 80 let

Služba se poskytuje ve vymezeném čase v domácnostech osob a poskytuje se za plnou úhradu, podle platného ceníku, s výjimkou občanů, kteří jsou ze zákona od platby osvobozeni. Služby jsou poskytovány v souladu se zákonem č. 108/2006 Sb. ve znění pozdějších úprav a novelizací, především pak §40 a prováděcí vyhlášky k předmětnému zákonu 505./2006 Sb. ve znění pozdějších úprav a novelizací.

Pečovatelská služba se neposkytuje

- osobám s agresivním chováním
- osobám, které trpí infekčním onemocněním a nekompenzovanými psychickými poruchami
- osobám, jejichž celkový stav se natolik zhoršil, že již není možno zajistit jeho potřeby prostřednictvím pečovatelské služby, osobám, které nastoupily ústavní péči
- osobám, které vyžadují nepřetržitý dohled
- osobám, které neplní povinnosti vyplývající z uzavřené smlouvy o poskytování pečovatelské služby (nehradí platby za službu apod.)

Zásady poskytované služby zachování lidské důstojnosti

- rovný nediskriminující přístup k uživateli
- respektování práva na soukromí

Individuální přístup k uživateli

- služba je přizpůsobena měnícím se potřebám a zdravotnímu stavu uživatele
- služba je tzv. „šita uživateli na míru“

Zapojení uživatele do řešení problémů své nepříznivé situace

- podpora samostatného rozhodování s porozuměním důsledku takového rozhodnutí

Podpora samostatnosti uživatele

- pomoc pouze v těch činnostech, které si uživatel není schopen vykonat sám
- důraz na zvyšování sebevědomí uživatele

Motivace k činnostem, které řeší nepříznivou životní situaci uživatele

- podpora samostatnosti uživatele
- vlastní rozhodování uživatele o rozsahu a formě poskytované služby
- snaha o maximální spolupráci s rodinnými příslušníky, nejbližším okolím uživatele, ostatními institucemi (návštěva lékaře, sociálního odboru, občanská sdružení apod.)
- spolupráce s denním centrem pro seniory Domovinka

- součinnost s ošetrovatelskou domácí péčí

Snaha o zapojení uživatele do běžného způsobu života

- doprovod k lékaři, na úřad, vycházky, besedy
- podpora uživatele v jeho zálibách a koníčcích
- předčítání knih a denního tisku
- duchovní slovo, útěcha

Dodržování lidských práv a svobod

- Listina základních práv a svobod
- Práva pacientů
- Etický kodex charitního pracovníka

Rozsah poskytování Charitní pečovatelské služby Slavičín

Základní činnosti, poskytované dle vyhlášky č. 505/2006 Sb.

Pomoc při zvládání běžných úkonů péče o vlastní osobu

- pomoc a podpora při podávání jídla a pití
- pomoc při oblékání a svlékání včetně speciálních pomůcek
- pomoc při prostorové orientaci, samostatném pohybu ve vnitřním prostoru
- pomoc při přesunu na lůžko nebo vozík

Pomoc při osobní hygieně nebo poskytnutí podmínek pro osobní hygienu

- pomoc při úkonech osobní hygieny
- pomoc při základní péči o vlasy a nehty
- pomoc při celkové koupeli v domácnosti uživatele
- pomoc při použití WC

Poskytnutí stravy nebo pomoc při zajištění stravy

- pomoc při přípravě jídla a pití
- příprava a podání jídla a pití
- dovoz oběda v terénu
- dovoz oběda do DPS Slavičín, Hrádek

Pomoc při zajištění chodu domácnosti

- běžný úklid a údržba domácnosti
- pomoc při zajištění velkého úklidu domácnosti, např. sezónního, po malířích apod.
- donáška vody
- topení v kamnech vč. donášky a přípravy topiva, údržba topných zařízení
- běžné nákupy a pochůzky
- velký nákup, např. týdenní, nákup ošacení a nezbytného vybavení domácnosti
- praní a žehlení osobního a ložního prádla, případně jeho úpravy
- žehlení prádla v domácnosti uživatele

Zprostředkování kontaktu se společenským prostředím

- doprovázení dospělých do školských zařízení, zaměstnání, k lékaři, na orgány veřejné moci a instituce poskytující veřejné služby

Fakultativní činnosti PS Slavičín

- přeprava uživatelů automobilem provozovaným poskytovatelem
- dohled nad dospělým občanem
- pohybová edukace
- zapůjčení termo-jídlonosiče
- mytí znečištěného jídlonosiče



Počet klientů za rok	163
Počet návštěv klientů za rok	37 923
Počet úkonů u klientů za rok	18 520
Týdenní kapacita hodin	32
Výsledek hospodaření Kč	14 225

Fotogalerie



Charitní pečovatelská služba Štítná nad Vláří

Adresa: Štítná nad Vláří 215,
763 33 Štítná nad Vláří - Popov
Vedoucí: Marie Fojtíková
Telefon: 571 112 202,
mobil: +420 733 676 710
Provozní doba: Po – Pá: 7.00 – 15.30 hod.



Poslání Pečovatelské služby Štítná nad Vláří

PS Štítná nad Vláří zajišťuje pomoc a podporu seniorům a lidem se zdravotním postižením, usiluje o jejich setrvání ve svém domácím prostředí a podporuje zachování jejich aktivního života a udržení kontaktu s okolím. Pečovatelské služby jsou poskytovány na území Jestřabí, Štítná nad Vláří, Popov.

Strategické cíle Charitní pečovatelské služby Štítná nad Vláří

- nabídnout uživatelům kvalitní a dostupnou pečovatelskou službu v daném regionu
- poskytnout odbornou pomoc a podporu, která vychází z individuálních potřeb uživatele
- obnovení či posílení soběstačnosti uživatele v co největší míře
- zlepšení kvality života uživatele
- směřovat uživatele k tomu, aby se nestal závislý na poskytované službě, ale by se aktivně podílel na řešení své nepříznivé situace
- aktivně vytvářet příležitosti k zapojení uživatelů do sociálního a kulturního života a směřovat je k jejich zařazení do běžných sociálních vztahů
- pomoc rodinným příslušníkům, aby do péče o své blízké mohli být co nejdéle zapojeni, a snaha jim být co nejvíce nápomocni

Cíle Charitní pečovatelské služby Štítná nad Vláří

- zavedení Standardů kvality do praxe
- zavedení fungujícího systému individuálního plánování do konce roku 2012 (zodpovídá vedoucí zařízení)
- snaha o zvyšování odborné kvalifikace pracovníků

Cílová skupina uživatelů PS Štítná nad Vláří

Pečovatelskou službu poskytujeme seniorům, chronicky nemocným a zdravotně postiženým občanům, kteří mají sníženou soběstačnost v základních životních dovednostech, zejména sníženou schopnost zajistit si osobní péči.

Věková struktura cílové skupiny:

- dospělí - 27 – 64 let
- mladší senioři - 65 – 80 let
- starší senioři - nad 80 let

Služba se poskytuje ve vymezeném čase v domácnostech osob a poskytuje se za plnou úhradu, podle platného ceníku, s výjimkou občanů, kteří jsou ze zákona od platby osvobozeni. Služby jsou poskytovány v souladu se zákonem č. 108/2006 Sb. ve znění pozdějších úprav a novelizací, především pak §40 a prováděcí vyhlášky k předmětnému zákonu 505/2006 Sb. ve znění pozdějších úprav a novelizací.

Pečovatelská služba se neposkytuje

- osobám s agresivním chováním
- osobám, které trpí infekčním onemocněním a nekompenzovanými psychickými poruchami
- osobám, jejichž celkový stav se natolik zhoršil, že již není možno zajistit jeho potřeby prostřednictvím pečovatelské služby osobám, které nastoupily ústavní péči
- osobám, které vyžadují nepřetržitý dohled
- osobám, které neplní povinnosti vyplývající z uzavřené smlouvy o poskytování pečovatelské služby (nehradí platby za službu apod.)

Zásady poskytované služby - Zachování lidské důstojnosti

- rovný nediskriminující přístup k uživateli
- respektování práva na soukromí

Individuální přístup k uživateli

- služba je přizpůsobena měnícím se potřebám a zdravotnímu stavu uživatele
- služba je tzv. „šita uživateli na míru“

Zapojení uživatele do řešení problémů své nepříznivé situace

- podpora samostatného rozhodování s porozuměním důsledku takového rozhodnutí

Podpora samostatnosti uživatele

- pomoc pouze v těch činnostech, které si uživatel není schopen vykonat sám
- důraz na zvyšování sebevědomí uživatele

Motivace k činnostem, které řeší nepříznivou životní situaci uživatele

- podpora samostatnosti uživatele
- vlastní rozhodování uživatele o rozsahu a formě poskytované služby
- snaha o maximální spolupráci s rodinnými příslušníky, nejbližším okolím uživatele, ostatními institucemi (návštěva lékaře, sociálního odboru, občanských sdružení apod.)
- součinnost s ošetřovatelskou domácí péčí

Snaha o zapojení uživatele do běžného způsobu života

- doprovod k lékaři, na úřad, vycházky, besedy
- podpora uživatele v jeho zálibách a koníčcích
- předčítání knih a denního tisku
- duchovní slovo, útěcha

Dodržování lidských práv a svobod

- Listina základních práv a svobod
- Práva pacientů
- Etický kodex charitního pracovníka

Rozsah poskytování Charitní pečovatelské služby Štítná nad Vláří Základní činnosti poskytované dle vyhlášky č. 505/2006 Sb.

Pomoc při zvládnání běžných úkonů péče o vlastní osobu

- pomoc a podpora při podávání jídla a pití
- pomoc při oblékání a svlékání včetně speciálních pomůcek
- pomoc při prostorové orientaci, samostatném pohybu ve vnitřním prostoru
- pomoc při přesunu na lůžko nebo vozík

Pomoc při osobní hygieně nebo poskytnutí podmínek pro osobní hygienu

- pomoc při úkonech osobní hygieny
- pomoc při základní péči o vlasy a nehty
- pomoc při celkové koupeli v domácnosti uživatele
- pomoc při použití WC

Poskytnutí stravy nebo pomoc při zajištění stravy

- pomoc při přípravě jídla a pití
- příprava a podání jídla a pití

Pomoc při zajištění chodu domácnosti

- běžný úklid a údržba domácnosti
- pomoc při zajištění velkého úklidu domácnosti, např. sezónního, po malířích apod.
- donáška vody
- topení v kamnech vč. donášky a přípravy topiva, údržba topných zařízení
- běžné nákupy a pochůzky
- velký nákup, např. týdenní, nákup ošacení a nezbytného vybavení domácnosti
- praní a žehlení osobního a ložního prádla, případně jeho úpravy
- žehlení prádla v domácnosti uživatele

Zprostředkování kontaktu se společenským prostředím

- doprovázení dospělých do školských zařízení, zaměstnání, k lékaři, na orgány veřejné moci a instituce poskytující veřejné služby



Fakultativní činnosti ChPS Štítná nad Vláří

- přeprava uživatelů automobilem provozovaným poskytovatelem
- dohled nad dospělým občanem
- pohybová edukace
- zapůjčení termo-jídlonosiče
- mytí znečištěného jídlonosiče

Počet klientů za rok	26
Počet návštěv klientů za rok	5 730
Počet úkonů u klientů za rok	3 980
Týdenní kapacita hodin	22
Výsledek hospodaření v Kč	-4 132

Fotogalerie



Středisko sociálních služeb pro osoby se zdravotním postižením - Denní centrum Maják

Adresa: Hrádecká 235, 763 21 Slavičín

Vedoucí: Magda Zůbková

Telefon: 571 112 201, mob:734 435 242

Provozní doba: po-pá: 7.30 – 15.00



Poslání

Středisko denních služeb Maják Slavičín, zřízené Charitou sv. Vojtěcha Slavičín, poskytuje podporu a pomoc lidem s tělesným, mentálním nebo kombinovaným postižením ze Slavičina a okolí. Cílem je získat dovednosti vedoucí k seberealizaci a samostatnosti uživatelů s ohledem na věk, typ a stupeň postižení. Zařízení slouží uživatelům formou denního pobytu ve všední dny. Pomáhá navazovat a udržovat sociální vztahy, uplatňovat svá práva a začlenit se do běžné společnosti.

Cíle, vedoucí k naplnění poslání

- dosažení co nejvyšší míry soběstačnosti s ohledem na schopnosti a dovednosti uživatelů
- rozvoj znalostí, dovedností a schopností uživatelů v oblasti sociálních vztahů, zdraví a péči o sebe
- zachování a navázání přirozených sociálních vazeb uživatelů
- obohacení nabídky činností prostřednictvím dalšího vzdělávání pracovníků

Cílová skupina uživatelů

DC Maják je určen pro osoby ve věku 7 – 64 let s tělesným, mentálním nebo kombinovaným postižením. Služby DC Maják nelze poskytnout osobám s poruchou autistického spektra, neslyšícím a nevidomým.

Poskytované služby

- pomoc při osobní hygieně, nebo poskytnutí podmínek pro osobní hygienu
- poskytnutí stravy nebo pomoc při zajištění stravy
- výchovné, vzdělávací a aktivizační činnosti
- zprostředkování kontaktu se společenským prostředím

- sociálně terapeutické činnosti
- pomoc při uplatňování práv, oprávněných zájmů a při obstarávání osobních záležitostí

Zásady poskytovaných služeb

- Partnerství
- Individuálního přístupu
- Zaměření na celek
- Křesťanských hodnot
- Rovnosti bez diskriminace

Aktivity DC Maják v roce 2014

Duben

- Návštěva Městské knihovny Slavičín – beseda
- Prezentace výrobků Valašské kumštování

Červen

- Návštěva akce Den dětí na výletišti v Hrádku
- Výlet pro klienty do Bojkovic
- Návštěva akce Hrátky ZŠ Vlára

Červenec

- výlet pro klienty do Kunovic

Srpen

- prezentace výrobků vyrobených našimi klienty
- akce Setkání muzikantů v Bílých Karpatech

Říjen

- návštěva Městské knihovny Slavičín - AZ- kvíz

Listopad

- Zlín – návštěva města
- výstava Svět stavebnic

Prosinec

- Mikulášská besídka
- Prezentace výrobků – Vánoční jarmark
- Vánoční besídka
- Tvoření na ZŠ Malé Pole

Počet klientů za rok	15
Počet hodin poskytnutých služeb za rok	-
Denní kapacita	8
Výsledek hospodaření v Kč	-39 546



Valašské kumštování



Pracovní činnost- takhle makáme



Rozloučení s rokem 2014



My se rádi fotíme



Prezentace DC Maják na vánočním jarmarku

Osobní asistence Slavičín

Adresa: Komenského 115, 763 21 Slavičín

Vedoucí služby: Zůbková Magda

Telefon: 571 112 201, mob:734 435 242

Provozní doba: sociální služba se poskytuje nepřetržitě



Poslání

Osobní asistence je terénní služba poskytovaná osobám, které mají sníženou soběstačnost z důvodu věku, chronického onemocnění nebo zdravotního postižení, jejichž situace vyžaduje pomoc jiné fyzické osoby. Služba se poskytuje bez časového omezení, v přirozeném sociálním prostředí osob a při činnostech, které osoba potřebuje.

Cíl

Cílem služby je osobní pomoc se zvládnutím běžných každodenních dovedností a úkonů, které by člověk dělal sám, kdyby mu v tom nebránilo zdravotní postižení. Služba je poskytována v přirozeném prostředí uživatele na základě jeho aktuální potřeby v předem stanoveném rozsahu.

Cílová skupina

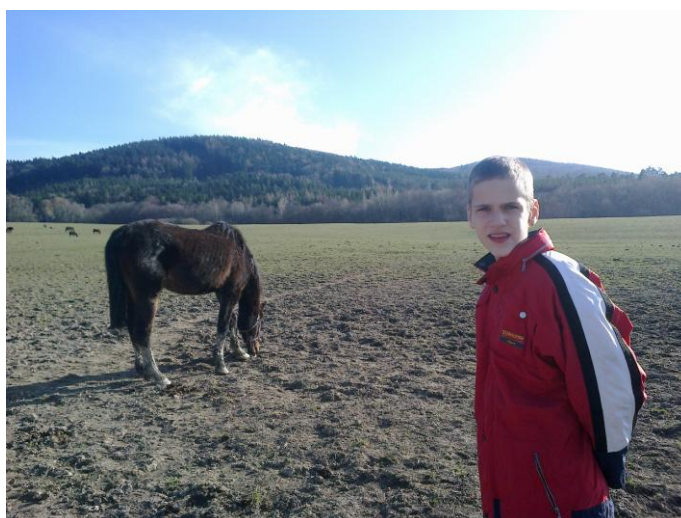
Osobní asistence poskytujeme osobám se zdravotním postižením, tělesným postižením, mentálním postižením a s kombinovaným postižením. Věková skupina uživatelů: děti od 1 roku do 17 let a dospělí od 18 let do 80 let.

Počet klientů za rok	8
Počet hodin poskytnutých služeb za rok	3182
- z toho hodin fakultativních služeb	62
Kapacita v daný okamžik	2
Výsledek hospodaření v Kč	4 362

Fotogalerie



Osobní asistence na kluzišti



Na výletě u koní



Malí zemědělci



Výstava traktorů v Uherském Brodě



Návštěva Muzea Tatra Kopřivnice

Středisko domácí péče - Charitní ošetrovatelská služba Slavičín

Adresa: Komenského 115, 763 21 Slavičín

Vedoucí služby: Staníková Simona

Telefon: 571 112 202 mobil: 731 402 091



Charitní ošetrovatelská služba je zdravotní péče poskytovaná zdravotními sestrami v domácnosti pacienta (tzv. home care). Umožňuje tak lidem v době nemoci a snížené soběstačnosti zůstat ve svém vlastním sociálním prostředí. Je indikována ošetřujícím lékařem nebo nemocnicí a hrazena zdravotní pojišťovnou.

Poskytuje odbornou ošetrovatelskou péči u pacientů s dlouhodobým, chronickým i akutním onemocněním, včetně pooperačních stavů. Pečuje o pacienty v terminálním stadiu života.

Hlavní úkony:

- komplexní ošetrovatelská péče
- aplikace injekcí (i.m., i.v., s.c.) a inzulínu, nácvik aplikace insulínu u diabetiků
- odběry krve a biologického materiálu
- převazy vředů a pooperačních ran, ošetřování stomií a dekubitů
- péče o permanentní močový katetr, cévkování žen
- měření glykemie glukometrem
- měření fyziologických funkcí (TK, P)
- pohybová edukace
- nácvik sebeobsluhy, příprava a dávkování léků



Počet klientů za rok	138
Počet návštěv klientů za rok	1310
Počet hodin poskytnutých služeb za rok	476
Počet hodin poskytnutých služeb za týden	12
Počet klientů za týden	30
Výsledek hospodaření Kč	-1 997





Středisko humanitární a dobrovolné činnosti

Adresa: Komenského 115, 763 21 Slavičín

Vedoucí projektu: Mgr. Milena Tománková, DiS.

Telefon: 571 112 200, 739 344 107



Poslání

Humanitární účel činnosti spočívá v poskytnutí oděvů a obuvi, přikrývek, nezbytných prostředků okamžité sociální pomoci.

Cíl

Cílem střediska je poskytnutí základního ošacení a nejnnutnější materiální pomoci.

Cílová skupina

Pomoc je určena spoluobčanům, kteří se ocitli v náhlé sociální nouzi, obětem přírodních i jiných katastrof, obyvatelstvu rozvojových zemí.

Humanitární sklad, jehož provoz je zabezpečován prací 5 dobrovolnic, shromažďuje a třídí oděv. Část oděvů ze skladu je poskytována potřebným klientům a část odesílána do zahraničí.



Půjčovna rehabilitačních a kompenzačních pomůcek

Adresa: Komenského 115, 763 21 Slavičín

Vedoucí: Marie Fojtíková

Telefon: 571 112 202, mobil: 733 676 710



Půjčování rehabilitačních a kompenzačních pomůcek, doporučení vhodné pomůcky, její předvedení, konzultační činnost a pomoc při vyřizování vlastních pomůcek.

Nabízené pomůcky: invalidní vozíky, polohovací postele elektrické i mechanické, antidekubitní matrace s kompresorem, chodítka, WC židle apod.



Projekty podpořené z fondů Evropské Unie

Projekt ESF Vzděláním ke kvalitě- Charita Luhačovice



K realizaci grantového projektu *Vzděláváním ke kvalitě* s registračním číslem CZ.1.04/3.1.03/A7.00140 byla přidělena finanční podpora z veřejných prostředků - z Evropského sociálního fondu (ESF) prostřednictvím Operačního programu Lidské zdroje a zaměstnanost (OP LZZ) a státního rozpočtu ČR *Charitě Svaté rodiny Luhačovice*. Projekt byl zahájen 1. 9. 2013 s termínem ukončení 30. 6. 2015. V rámci tohoto projektu byly realizovány vzdělávací aktivity pro vedoucí pracovníky, sociální pracovníky a pracovníky v sociálních službách pro 3 organizace: Charitu Svaté rodiny Luhačovice, *Charitu sv. Vojtěcha Slavičín* a Charitu Valašské Klobouky. Byla realizována školení týkající se problematiky témat Fundraisingu, Standardů kvality, Jednání se zájemcem o službu, Individuálního plánování, Reminiscence seniorů, Sociálního práva, Spirituálních kompetencí sociálního pracovníka, Bazální stimulace a řada dalších. Hlavním přínosem je zvyšování kvality poskytovaných sociálních služeb s přímou vazbou na péči o klienta. Cílem projektu je především prohloubení a rozšíření odborných znalostí pracovníků Charity Svaté rodiny Luhačovice, Charity sv. Vojtěcha Slavičín a Charity Valašské Klobouky, kteří napomáhají sociální integraci cílovým skupinám. Jde o odborné vzdělávání pracovníků s cílem zvyšování dostupnosti, kvality a kontroly služeb. Komplexní vzdělávání má probíhat v letech 2013 až 2015. Zvýšení stávající úrovně znalostí a dovedností povede ke zkvalitnění profesionálního přístupu ke klientům s cílem poskytovat kvalitní, odborné a etické služby uživatelům v okrajové části Zlínského kraje.

Charita sv. Vojtěcha Slavičín spolupracuje v roli zaměstnavatele na projektu *Zkuste nám dát šanci* CZ.1.04/3.3.05/D6.00346, který je realizován od 1. 11. 2014 do 31. 10. 2015. Projekt je prioritně určen pro osoby se zdravotním postižením, jedná se zejména o osoby, které mají malou nebo žádnou pracovní zkušenost a nízkou kvalifikaci. Další cílovou skupinou jsou občané dlouhodobě nezaměstnaní, kteří se chtějí uplatnit na trhu práce. Hlavním cílem projektu je pomoci účastníkům překonat úskalí, s nimiž se setkávají při hledání pracovního uplatnění, zvýšit jejich kvalifikaci a sociální integraci. K dalším cílům patří prostřednictvím vhodné navazující komplexní přípravy posílit šance na integraci osob sociálně vyloučených nebo ohrožených sociálním vyloučením, spadajících do cílové skupiny zdravotně znevýhodněných; pomoci účastníkům se zapojit do ekonomického, sociálního a kulturního života společnosti, a napomoci tak k jejich vstupu, udržení se nebo návratu na trh práce; prostřednictvím dotovaných pracovních míst umožnit zaměstnavatelům získat zkušenost se zaměstnáváním zdravotně postižených s cílem přesvědčit je, že i zdravotně postižený člověk může být pro firmu užitečný, nebo si přinejmenším zaslouží dostat šanci ukázat své schopnosti. Projekt je koncipován jako soubor několika na sebe navazujících činností vedoucích k motivaci a aktivizaci cílové skupiny, tak aby usnadnil přístup na trh práce pomocí poradenských služeb (bilanční

diagnostika a motivační program), profesním vzděláváním (rekvalifikací), asistencí při vyhledávání a získávání zaměstnání, podporou uplatnění na trhu práce (tvorba nových pracovních míst), včetně podpůrných služeb (jízdné, strava, mzdové příspěvky). V rámci profesního vzdělávání mají účastníci možnost absolvovat rekvalifikační kurzy a získat pracovní místo podpořené mzdovým příspěvkem po dobu trvání projektu s vyšší úvazku vzhledem k jejich zdravotním omezením. Cílem projektu je aktivizace a motivace cílové skupiny k začlenění a návratu na trh práce, další profesní vzdělávání, vyhledání zaměstnání a jeho udržení.

Charita sv. Vojtěcha Slavičín se účastní jako zaměstnavatel rovněž projektu *Zkušenost výhodou ve Zlínském kraji*, který probíhá od 1. 3. 2013 do 31. 10. 2015, je zaměřen na pomoc uchazečům o zaměstnání, starším 45 let, kteří jsou evidováni na kontaktních pracovištích Úřadu práce ČR ve Zlínském kraji. Cílovou skupinou jsou rovněž osoby dlouhodobě nezaměstnané a občané s nízkou kvalifikací. Po celou dobu realizace projektu je pro účastníky zabezpečeno odborné *poradenství v oblasti rozvoje klíčových kompetencí*, finanční gramotnosti, řešení pracovních-právních vztahů a pomoci při uplatnění se na trhu práce. Cílem projektu je motivovat, proškolit, poskytnout poradenství a vzdělávací aktivity, které umožní návrat na trh práce, dle individuálních potřeb nabídnout možnost doplnění či obnovení znalostí a dovedností. Základním smyslem je poskytovat stanovené aktivity, pomoc a podporu účastníkům za účelem získání a udržení vhodného zaměstnání. Pro účastníky jsou připraveny motivační aktivity, odborné praktické poradenství s PC, teoreticko-praktická část, zaměřená na pracovní právní poradenství, základy podnikání, finanční poradenství, moderní IT technologie a individuální poradenství. Modulová část obsahuje bilanční diagnostiku, výuku PC, rekvalifikační kurz a odbornou jazykovou výuku.

Tříkrálová sbírka 2014

Tříkrálová sbírka je aktivita, při níž navazujeme na starodávnou tradici Tří králů, kteří *vyšli, uviděli a zvěstovali, co viděli*. Koledníci jsou těmi, kteří přinášejí do rodin radost, obohacení ze setkání. V roce 2014 byla sbírka určena na přímou pomoc rodinám a rozvoj charitního díla.

Děkujeme všem dobrovolníkům, kteří se podílejí na její přípravě, organizaci i průběhu.



My tři králové jdeme k vám, s těmi radostmi přejeme vám.

Tříkrálová sbírka roku 2014 úspěšně proběhla v 18 obcích. Bylo vykoledováno celkem 442 149,- Kč, z toho finanční částka 181 659,- Kč byla použita Arcidiecézní charitou Olomouc pro financování zahraničních humanitárních projektů a částka 261 000,- využila Charita Slavičín na tyto záměry:

- Přímá pomoc sociálně potřebným 51 000,-
- Podpora Charitní pečovatelské služby Štítná nad Vláří 70 000,-
- Podpora Osobní asistence 50 000,-
- Charitní automobil 90 000,-

Charita sv. Vojtěcha Slavičín chce touto cestou poděkovat všem, kteří se jakkoliv podíleli na Tříkrálové sbírce 2014. Poděkování patří především malým koledníčkům a jejich vedoucím, za jejich ochotu a snahu udělat něco pro druhé. Velké díky pak patří všem dárcům, kteří svým finančním obnosem přispěli do pokladniček. Výtěžek Tříkrálové sbírky 2014 za farnosti Slavičín, Újezd a Vlachovice, Štítná nad Vláří-Popov činil celkem **442 149 Kč**. Částka bude využita v uvedených farnostech pro pomoc rodinám, matkám v tísní, starým a nemocným, lidem v nouzi, na humanitární pomoc a podporu charitního díla. Děkujeme.

Výsledky koledování jednotlivých částí Slavičina

Mír 1	11 100 Kč
Mír 2	9 624 Kč
Mír 3	10 346 Kč
Vlára 1	6 131 Kč
Vlára 2	6 533 Kč
Vlára 3	6 653 Kč
Luhačovská 1	4 931 Kč

Luhačovská 2	4 126 Kč
Zahradní 1	5 890 Kč
Zahraddní 2	5 185 Kč
Šabatec	5 985 Kč
Výpusta 1	5 296 Kč
Horní náměstí	7 424 Kč
Osvobození	7 976 Kč
Hrádek 1	6 429 Kč
Hrádek 2	6 447 Kč
Hrádek 3	8 691 Kč
celkem	105 299 Kč

Výsledky koledování

Vybráno v obci nebo její části	Částka za rok 2014 v Kč
Slavičín	105 299,-
Divnice	8 157,-
Hrádek	21 567,-
Nevšová	15 495,-
Bohuslavice	10 288,-
Lipová	15 193,-
Petrůvka	11 682,-
Rudimov	14 500,-
Štítná nad Vláří -Popov	70 528,-
Rokytnice	20 397,-
Jestřabí	8 741,-
Újezd	26 484,-
Slopné	23 140,-
Vysoké Pole	19 888,-
Drnovice	11 456,-
Loučka	13 068,-
Vlachovice	33 231,-
Haluzice	2 150,-
Vlachova Lhota	7 160,-
Křekov	3 725,-
Celková částka	442 149,-



Postní almužna 2014

Postní doba je obdobím přípravy na co nejplnější prožití událostí Velikonoc, základního kamene naší víry a naděje. V tomto období obzvláště prohlubujeme svůj vztah k Bohu, bližním a k sobě samému skrze modlitbu a konání dobrých skutků. A k tomu nám může napomoci Postní almužna.

Farnost	Výtěžek	Farnost patří do děkanátu
Slavičín	29 000,-	Valašské Klobouky
Štítná nad Vláří - Popov	6 198,-	Valašské Klobouky
Újezd	6 385,-	Valašské Klobouky
Vlachovice	4 323,-	Valašské Klobouky
Celkem	45 906,-	



Výtěžek byl v roce 2014 použit pro pomoc sociálně potřebným a matkám s dětmi.

Další aktivity Charity sv. Vojtěcha Slavičín

Týden s Charitou 2014

Charita sv. Vojtěcha Slavičín uspořádala ve dnech od 22.9. - 27. 9.2014 pro širokou veřejnost Týden s Charitou. Tato akce se konala u příležitosti svátku sv. Vincence z Pauly, patrona charitního díla. Během celého týdne probíhal program, v němž si účastníci měli možnost posílit jak svou víru a ducha (mše svatá), tak také svou mysl a tělo (soutěže a přednášky). 23. 9.2014 proběhla v Městské knihovně Slavičín přednáška na téma ***Jak zvládnout stáří s demencí a Alzheimerovou chorobou.*** Ve čtvrtek 25. 9.2014 proběhl od 9.00 do 12.00 hodin v Denním centru Maják den otevřených dveří, ve 14.00 byla tamtéž uspořádána přednáška na téma ***Jak zažádat o příspěvek na péči o lidi s demencí a ostatní otázky této oblasti.*** V pátek 26. 9.2014 se uskutečnila v kostele sv. Vojtěcha ***Mše svatá za žijící a zemřelé pracovníky a klienty Charity sv. Vojtěcha Slavičín.*** Pro děti byla pak v sobotu 27. 9.2014 připravena ***Zahradní slavnost,*** odpoledne plné her a zábavy. Na programu bylo vystoupení šermířů z Lačnova, dále se představili sólisté z dětského souboru Slavičánek, country tance DDM Brumov – Bylnice, nechyběla ukázka výcviku psů, malování na obličej, soutěž v pojídání koláčů, hry a soutěže pro děti, skákací hrad, měření krevního tlaku a nabídka občerstvení.

Jak zvládnout stáří s demencí a Alzheimerovou chorobou

Onemocnění Alzheimerovou chorobou a problematika demence u seniorů je v současné době v naší společnosti stále více ožehavým tématem. Jak by také ne. Ze statistik zabývajících se touto chorobou je patrné, že dochází k velkému nárůstu tohoto onemocnění a mýtus, že lidé mladší 60 let jsou před ním v absolutním bezpečí, čím dál častěji narušují případy výskytu demence u mladších věkových kategorií. Jako reakci na tuto skutečnost uspořádala Charita sv. Vojtěcha Slavičín, za podpory dotace ze Sociálního fondu Zlínského kraje, cyklus přednášek s tématem ***Jak zvládnout stáří s demencí a Alzheimerovou chorobou.*** Jednotlivé kurzy probíhaly v období od května do září 2014 na různých místech města Slavičina a obce Štítné nad Vláří. Smyslem projektu bylo vzdělání seniorů v oblasti rozpoznání prvních příznaků demence, včasné diagnostiky a léčby onemocnění, možnostech prevence, postupech při vyřizování příspěvku na péči a možnostech zapůjčení vhodných kompenzačních pomůcek. Část každé přednášky byla směřována ke skupině osob pečujících o lidi s demencí, byly rozebrány otázky vytvoření vhodných podmínek klienta v domácím prostředí, specifické postupy při podání stravy, aktivizace a komunikace seniorů aj. Charita sv. Vojtěcha chce touto cestou znovu poděkovat Zlínskému kraji za poskytnutí dotace k realizaci těchto přednášek. Další poděkování patří Mgr. Klabačkové Gabriele z Městské knihovny Slavičín za poskytnutí prostor. Všem, kteří se těchto přednášek zúčastnili, děkujeme za jejich čas a projevený zájem o tuto problematiku.

Materiální sbírka pro Ukrajinu

Charita sv. Vojtěcha Slavičín, spadající do olomoucké arcidiecéze, zorganizovala v měsíci říjnu 2014 materiální sbírku pro občany na Ukrajině. V očekávání velmi složité situace během nadcházející zimy bylo žádané teplé oblečení všeho druhu, rukavice, deky, přikrývky, spacáky, lůžkoviny, ručníky a zimní boty, a to jak pro dospělé, tak pro děti. Pomoc byla určena nejen uprchlíkům z východních částí Ukrajiny a Krymu, ale také potřebným lidem na východě, přímo postiženým válečným konfliktem. Shromážděný materiál byl průběžně tříděn a dle množství zásob dopravován kamiony na místa určení. Distribuci materiálu na Ukrajině Charita zabezpečovala tamními partnerskými organizacemi, se kterými Arcidiecézní charita Olomouc (ACHO) dlouhodobě spolupracuje a tyto jsou pro ni důvěryhodné. Charita pomáhá potřebným bez ohledu na jejich národnost, politické přesvědčení či náboženské vyznání. Charita v Olomoucké arcidiecézi, což je hlavně celý Olomoucký a Zlínský kraj, materiál shromažďovala přes svou síť místních charit, jež určovaly přesné termíny sběru dle svých možností a regionální nabídky. Konkrétní termíny lokálních sběrů materiálu byly průběžně zveřejňovány informacemi v médiích a na webových stránkách.

Sbírkou ACHO reaguje na konkrétní potřeby, které definují partnerské organizace na Ukrajině. Pomoc Charity je na Ukrajině od začátku konfliktu realizována v součinnosti s tamními dlouhodobými partnery, s celorepublikovou zastřešující organizací Charita Česká republika a také Karitas Ukrajine, Caritas Europa či Carita Internationalis.

Charita sv. Vojtěcha Slavičín pomáhá

Ve čtvrtek 16. října 2014 došlo dopoledne po desáté hodině u Vrbetic mezi Slavičínem a Valašskými Klobouky k výbuchu muničního skladu. Na základě Dohody z roku 2012 mezi Hasičským záchranným sborem Zlínského kraje (HZS ZLK) a Arcidiecézní charitou Olomouc (ACHO), již je naše Charita sv. Vojtěcha Slavičín součástí, se stala ACHO složkou integrovaného záchranného systému (IZS) České republiky dle zákona 239/2000 Sb., o integrovaném záchranném systému. V součinnosti s Oblastní charitou Uherský Brod poskytuje také Charita sv. Vojtěcha Slavičín svoji pomoc na místě zásahu. Úkolem Charity sv. Vojtěcha Slavičín je zajištění večerní stravy a balených vod. Za měsíc říjen bylo odebráno Integrovaným záchranným systémem 672 večeří a 534 balených vod. Pomoc zajišťují pracovníci a dobrovolníci Charity sv. Vojtěcha Slavičín mimo běžnou pracovní dobu.

Přehled dalších aktivit Charity sv. Vojtěcha Slavičín

Charita sv. Vojtěcha Slavičín v roce 2014 realizovala následující aktivity:

Leden 2014

- Tříkrálová sbírka
- Farní ples město Slavičín

Únor 2014

- Postní almužna- organizování sbírky

Březen 2014

- Velikonoční jarmark - Valašské kumštování - prezentace výrobků Dc Maják
- 21. 3.2014 – Křížová cesta - dne 21. 3.2014 v 17.30 se uskutečnila křížová cesta v kostele sv. Vojtěcha ve Slavičíně. kterou vedli pracovníci Charity sv. Vojtěcha Slavičín. Společně s námi jste se připojili k modlitbě a rozjímání nad cestou Ježíše Krista, která ač byla bolestná, přinesla spásu celému světu.



Květen – září 2014

- Cyklus přednášek na téma *Jak zvládnout stáří s demencí a s Alzheimerovou chorobou*

Srpen 2014

- Tábor při Charitě – 18. 8.- 22. 8., 25. 8. – 29. 8.2014 – táborové aktivity:
 - Výlet do Uherského Brodu – Aqua Park
 - Malování pravou hemisférou
 - Ukázka výcviku psů
 - Výlet do Envicentra Vysoké pole
 - Návštěva hasičského sboru Valašské Klobouky
 - Táborák



Září 2014

- **Týden s Charitou - 22.9. - 27. 9.2014**
- **Den s Charitou 27. 9.2014 - Zahradní slavnost** v areálu Charity – odpoledne plné her, soutěží a vystoupení

Říjen 2014

- Pomoc evakuovaným občanům po výbuchu muničního skladu v rámci IZS

Prosinec 2014

- **Návštěva penzionů a DD s vánočním přáním**

- **Vánoční balíček** - Charita sv. Vojtěcha Slavičín se zapojila do sbírky s názvem Vánoční balíček. Cílem této sbírky je zaslat pěti ukrajinským dětem vánoční dárky, každému v hodnotě 1000 Kč a tím splnit jejich přání. V roce 2011 navázala charita spolupráci s Gymnáziem Jana Pivečky, žáci této školy se stali sponzory jednoho s Ukrajinských dětí.
- **Vánoční jarmark města Slavičín – prezentace výrobků Dc Maják**

Jiné dobročinné aktivity

➤ Sběr známek

V roce 2014 sesbírala charita 50 000 kusů poštovních známek, které byly zaslány Charitě Pardubice, dále pak putují řádu misijních Benediktýnů, v německém Münsterschwaryachu. Výtěžek z prodeje známek na burzách a aukcích sběratelů je určen zaplacení školného dětem z nemajetných rodin a na provoz misijních zdravotnických zařízení.

➤ Adopce na dálku

Charita sv. Vojtěcha Slavičín se spolupodílí na projektu Adopce na dálku. V roce 2010 adoptovala indickou dívku Vinithu. S dívkou si pravidelně koresponduje. Finanční částka, kterou charita zasílá je využita na školné, školní pomůcky, uniformu a základní zdravotní péči. V roce 2014 činila 4.900,- Kč.



➤ Sběr dioptrických brýlí

Během roku 2014 organizovala Charita sv. Vojtěcha za podpory Arcidiecézní charity Olomouc sběr dioptrických brýlí od dobrovolných dárců. Touto akcí pomohli naši občané zlepšit zrak stovkám obyvatel rozvojových zemí.

Podpora zřizovatele

Naším zřizovatelem je Arcibiskupství olomoucké. Charita sv. Vojtěcha Slavičín je církevní právnická osoba mající právní subjektivitu.

Nástrojem zřizovatele pro koordinaci řízení činnosti jednotlivých charit včetně naší je Arcidiecézní charita Olomouc, která nám v roce 2014 poskytla pomoc a podporu v následujících oblastech:

- metodická, odborná a konzultační činnost
- pastorece a duchovní obnova pro naše zaměstnance
- snižování nákladů formou hromadných nákupů a prostřednictvím tzv. rámcových smluv
- pomoc při organizaci Tříkrálové sbírky (TKS) a Postní almužny (PA)
- úzká spolupráce s kněžími – pomoc s organizací TKS a PA
- pomoc při organizaci a koordinaci humanitární pomoci
- zřízení místa pastoračního asistenta, úhrada jeho mzdy

Výkaz zisku a ztráty ke dni 31.12.2014

Výčet položek podle vyhlášky 504/2002 Sb. ve znění pozdějších předpisů

A. NÁKLADY	Číslo řádku	Stav k rozvahovému dni		
		Hlavní činnost	Hospodářská činnost	Celkem
A. I. Spotřebované nákupy celkem	01	762	60	822
A. I. 1. Spotřeba materiálu	02	610	60	670
A. I. 2. Spotřeba energie	03	152	0	152
A. I. 3. Spotřeba ostatních neskladovatelných dodávek	04	0	0	0
A. I. 4. Prodané zboží	05	0	0	0
A. II. Služby celkem	06	388	28	416
A. II. 5. Opravy a udržování	07	68	12	80
A. II. 6. Cestovné	08	26	0	26
A. II. 7. Náklady na reprezentaci	09	0	0	0
A. II. 8. Ostatní služby	10	294	16	310
A. III. Osobní náklady celkem	11	5 208	130	5 338
A.III. 9. Mzdové náklady	12	3 887	98	3 985
A.III. 10. Zákonné sociální pojištění	13	1 303	31	1334
A.III. 11. Ostatní sociální pojištění	14	0	0	0
A.III. 12. Zákonné sociální náklady	15	18	1	19
A.III. 13. Ostatní sociální náklady	16	0	0	0
A. IV. Daně a poplatky celkem	17	9	2	11
A.IV. 14. Daň silniční	18	7	2	9
A.IV. 15. Daň z nemovitostí	19	0	0	0
A.IV. 16. Ostatní daně a poplatky	20	2	0	2
A. V. Ostatní náklady celkem	21	28	6	34
A. V. 17. Smluvní pokuty a úroky z prodlení	22	0	0	0
A. V. 18. Ostatní pokuty a penále	23	0	0	0
A. V. 19. Odpis nedobytné pohledávky	24	0	0	0
A. V. 20. Úroky	25	0	0	0
A. V. 21. Kursové ztráty	26	0	0	0
A. V. 22. Dary	27	1	0	1
A. V. 23. Manka a škody	28	5	3	8
A. V. 24. Jiné ostatní náklady	29	22	3	25
A.VI. Odpisy, prodaný majetek, tvorba rezerv a opravných pol.	30	58	0	58
A. VI. 25. Odpisy dlouhodobého hmot. a nehmot. majetku	31	58	0	58
A. VI. 26. Zůst. cena prod. dlouhodob. hm. a nehm. majetku	32	0	0	0
A. VI. 27. Prodané cenné papíry a podíly	33	0	0	0
A. VI. 28. Prodaný materiál	34	0	0	0
A. VI. 29. Tvorba rezerv	35	0	0	0
A. VI. 30. Tvorba opravných položek	36	0	0	0
A. VII. Poskytnuté příspěvky celkem	37	0	0	0
A. VII. 31. Poskytnuté příspěvky zúčt. mezi organ. složkami	38	0	0	0
A. VII. 32. Poskytnuté členské příspěvky	39	0	0	0
A. VIII. Daň z příjmů celkem	40	0	0	0
A. VIII. 33. Dodatečné odvody daně z příjmů	41	0	0	0
Náklady celkem	42	6 453	226	6 679

B. VÝNOSY	Číslo řádku	Stav k rozvahovému dni		
		Hlavní činnost	Hospodářs ká činnost	Celkem
B. I. Tržby za vlastní výkony a za zboží celkem	43	2 020	224	2 244
B. I. 1. Tržby za vlastní výroby	44	0	0	0
B. I. 2. Tržby z prodeje služeb	45	2 020	224	2 244
B. I. 3. Tržby za prodané zboží	46	0	0	0
B. II. Změna stavu vnitroorganizačních zásob celkem	47	0	0	0
B. II. 4. Změna stavu zásob nedokončené výroby	48	0	0	0
B. II. 5. Změna stavu zásob polotovarů	49	0	0	0
B. II. 6. Změna stavu zásob výrobků	50	0	0	0
B. II. 7. Změna stavu zvířat	51	0	0	0
B. III. Aktivace celkem	52	0	0	0
B.III. 8. Aktivace materiálu a zboží	53	0	0	0
B.III. 9. Aktivace vnitroorganizačních služeb	54	0	0	0
B.III. 10. Aktivace dlouhodobého nehmotného majetku	55	0	0	0
B.III. 11. Aktivace dlouhodobého hmotného majetku	56	0	0	0
B. IV. Ostatní výnosy celkem	57	77	0	77
B.IV. 12. Smluvní pokuty a úroky z prodlení	58	0	0	0
B.IV. 13. Ostatní pokuty a penále	59	0	0	0
B.IV. 14. Platby za odepsané pohledávky	60	0	0	0
B.IV. 15. Úroky	61	0	0	0
B.IV. 16. Kursové listky	62	0	0	0
B.IV. 17. Zúčtování fondů	63	0	0	0
B.IV. 18. Jiné ostatní výnosy	64	77	0	77
B. V. Tržby z prodeje majetku, zúct. rezerv a oprav. položek	65	0	0	0
B. V. 19. Tržby z prodeje dlouhodob. hm. a nehm. majetku	66	0	0	0
B. V. 20. Tržby z prodeje cenných papírů a podílů	67	0	0	0
B. V. 21. Tržby z prodeje materiálu	68	0	0	0
B. V. 22. Výnosy z krátkodobého finančního majetku	69	0	0	0
B. V. 23. Zúčtování rezerv	70	0	0	0
B. V. 24. Výnosy z dlouhodobého finančního majetku	71	0	0	0
B. V. 25. Zúčtování opravných položek	72	0	0	0
B. VI. Přijaté příspěvky celkem	73	172	0	172
B. VI. 26. Přijaté příspěvky zúčtované mezi organ. složkami	74	0	0	0
B. VI. 27. Přijaté příspěvky (dary)	75	172	0	172
A. VI. 27. Přijaté členské příspěvky	76	0	0	0
B. VII. Provozní dotace celkem	77	4 179	0	4 179
B. VII. 29. Provozní dotace	78	4 179	0	4 179
Výnosy celkem	79	6 448	224	6 672
C. Výsledek hospodaření před zdaněním	80	-5	-2	-7
C. I. 34. Daň z příjmů	81	1	0	1
D. Výsledek hospodaření po zdanění	82	-6	-2	-8

Rozvaha v plném rozsahu ke dni 31.12.2014

AKTIVA	Číslo řádku	Stav k prvnímu dni účetního období	Stav k poslednímu dni účetního období
A. Dlouhodobý majetek celkem	01	1 104	1 046
A. I. Dlouhodobý nehmotný majetek celkem	02	0	0
A. I. 1. Nehmotné výsledky výzkumu a vývoje	03	0	0
A. I. 2. Software	04	0	0
A. I. 3. Ocenitelná práva	05	0	0
A. I. 4. Drobný dlouhodobý nehmotný majetek	06	0	0
A. I. 5. Ostatní dlouhodobý nehmotný majetek	07	0	0
A. I. 6. Nedokončený dlouhodobý nehmotný majetek	08	0	0
A. I. 7. Poskytnuté zálohy na dlouhod. nehm. majetek	09	0	0
A. II. Dlouhodobý hmotný majetek celkem	10	1 814	1 814
A. II. 1. Pozemky	11	154	154
A. II. 2. Umělecká díla, předměty a sbírky	12	0	0
A. II. 3. Stavby	13	482	482
A. II. 4. Samostatné movité věci a soubory mov. věcí	14	886	886
A. II. 5. Pěstitelské celky trvalých porostů	15	0	0
A. II. 6. Základní stádo a tažná zvířata	16	0	0
A. II. 7. Drobný dlouhodobý hmotný majetek	17	0	0
A. II. 8. Ostatní dlouhodobý hmotný majetek	18	0	0
A. II. 9. Nedokončený dlouhodobý hmotný majetek	19	292	292
A. II. 10. Poskytnuté zálohy na dlouhod. hm. majetek	20	0	0
A. III. Dlouhodobý finanční majetek celkem	21	0	0
A. III. 1. Podíly v ovládaných a řízených osobách	22	0	0
A. III. 2. Podíly v osobách pod podstatným vlivem	23	0	0
A. III. 3. Dluhové cenné papíry držené do splatnosti	24	0	0
A. III. 4. Půjčky organizačním složkám	25	0	0
A. III. 5. Ostatní dlouhodobé půjčky	26	0	0
A. III. 6. Ostatní dlouhodobý finanční majetek	27	0	0
A. III. 7. Pořizovaný dlouhodobý finanční majetek	28	0	0
A. IV. Oprávky k dlouhodobému majetku celkem	29	-710	-768
A. IV. 1. Oprávky k nehm. výsledkům výzkumu a vývoje	30	0	0
A. IV. 2. Oprávky k softwaru	31	0	0
A. IV. 3. Oprávky k ocenitelným právům	32	0	0
A. IV. 4. Oprávky k drobnému dlouhod. nehmot. majetku	33	0	0
A. IV. 5. Oprávky k ostatnímu dlouhod. nehmot. majetku	34	0	0
A. IV. 6. Oprávky ke stavbám	35	0	0
A. IV. 7. Oprávky k samost. mov. věcem a souborům m. v.	36	-710	-768
A. IV. 8. Oprávky k pěstitelským celkům trvalých porostů	37	0	0
A. IV. 9. Oprávky k základnímu stádu a tažným zvířatům	38	0	0
A. IV. 10. Oprávky k drobnému dlouhod. hmot. majetku	39	0	0
A. IV. 11. Oprávky k ostatnímu dlouhod. hmot. majetku	40	0	0

AKTIVA	Číslo řádku	Stav k prvnímu dni účetního období	Stav k poslednímu dni účetního období
B. Krátkodobý majetek celkem	41	770	1 078
B. I. Zásoby celkem	42	0	0
B. I. 1. Materiál na skladě	43	0	0
B. I. 2. Materiál na cestě	44	0	0
B. I. 3. Nedokončená výroba	45	0	0
B. I. 4. Polotovary vlastní výroby	46	0	0
B. I. 5. Výrobky	47	0	0
B. I. 6. Zvířata	48	0	0
B. I. 7. Zboží na skladě v prodejnách	49	0	0
B. I. 8. Zboží na cestě	50	0	0
B. I. 9. Poskytnuté zálohy na zásoby	51	0	0
B. II. Pohledávky celkem	52	238	550
B. II. 1. Odběratelé	53	0	0
B. II. 2. Směnky k inkasu	54	0	0
B. II. 3. Pohledávky za eskontované cenné papíry	55	0	0
B. II. 4. Poskytnuté provozní zálohy	56	0	0
B. II. 5. Ostatní pohledávky	57	112	424
B. II. 6. Pohledávky za zaměstnanci	58	0	0
B. II. 7. Pohledávky za institucemi soc. zabezpečení a VZP	59	0	0
B. II. 8. Daň z příjmů	60	0	0
B. II. 9. Ostatní přímé daně	61	0	0
B. II. 10. Daň z přidané hodnoty	62	0	0
B. II. 11. Ostatní daně a poplatky	63	0	0
B. II. 12. Nároky na dotace a ostatní zúčtování se SR	64	0	0
B. II. 13. Nároky na dotace a ost. zúčt. s rozp. orgánů ÚZC	65	0	0
B. II. 14. Pohledávky za účastníky sdružení	66	0	0
B. II. 15. Pohledávky z pevných termín. operací a opcí	67	0	0
B. II. 16. Pohledávky z vydaných dluhopisů	68	0	0
B. II. 17. Jiné pohledávky	69	40	43
B. II. 18. Dohadné účty aktivní	70	86	83
B. II. 19. Opravná položka k pohledávkám	71	0	0
B. III. Krátkodobý finanční majetek celkem	72	528	526
B. III. 1. Pokladna	73	71	86
B. III. 2. Ceniny	74	0	0
B. III. 3. Účty v bankách	75	457	440
B. III. 4. Majetkové cenné papíry k obchodování	76	0	0
B. III. 5. Dluhové cenné papíry k obchodování	77	0	0
B. III. 6. Ostatní cenné papíry	78	0	0
B. III. 7. Pořizovaný krátkodobý finanční majetek	79	0	0
B. III. 8. Peníze na cestě	80	0	0
B. IV. Jiná aktiva celkem	81	4	2
B. IV. 1. Náklady příštích období	82	4	2
B. IV. 2. Příjmy příštích období	83	0	0
B. IV. 3. Kursové rozdíly aktivní	84	0	0
AKTIVA CELKEM	85	1 874	2 124

PASIVA	Číslo řádku	Stav k 1. dni účetního období	Stav k posl.dni účet. období
A. Vlastní zdroje celkem	86	1 294	1 393
A. I. Jmění celkem	87	1 872	1 979
A. I. 1. Vlastní jmění	88	1 872	1944
A. I. 2. Fondy	89	0	35
A. I. 3. Oceňovací rozdíly z přecenění fin. maj. a závazků	90	0	0
A. II. Výsledek hospodaření celkem	91	-578	-586
A. II. 1. Účet výsledku hospodaření	92	xxxxxxx	-8
A. II. 2. Výsledek hospodaření ve schvalovacím řízení	93	-25	xxxxxxx
A. II. 3. Nerozdělený zisk, neuhrazená ztráta min. let	94	-553	-578
B. Cizí zdroje celkem	95	580	731
B. I. Rezervy celkem	96	0	0
B. I. 1. Rezervy	97	0	0
B. II. Dlouhodobé závazky celkem	98	0	0
B. II. 1. Dlouhodobé bankovní úvěry	99	0	0
B. II. 2. Vydané dluhopisy	100	0	0
B. II. 3. Závazky z pronájmu	101	0	0
B. II. 4. Přijaté dlouhodobé zálohy	102	0	0
B. II. 5. Dlouhodobé směnky k úhradě	103	0	0
B. II. 6. Dohadné účty pasivní	104	0	0
B. II. 7. Ostatní dlouhodobé závazky	105	0	0
B. III. Krátkodobé závazky celkem	106	555	641
B. III. 1. Dodavatelé	107	88	197
B. III. 2. Směnky k úhradě	108	0	0
B. III. 3. Přijaté zálohy	109	0	0
B. III. 4. Ostatní závazky	110	0	0
B. III. 5. Zaměstnanci	111	302	294
B. III. 6. Ostatní závazky vůči zaměstnancům	112	0	0
B. III. 7. Závazky k institucím soc. zabezpečení a VZP	113	154	145
B. III. 8. Daň z příjmů	114	14	1
B. III. 9. Ostatní přímé daně	115	-111	-72
B. III. 10. Daň z přidané hodnoty	116	0	0
B. III. 11. Ostatní daně a poplatky	117	0	0
B. III. 12. Závazky ze vztahu k státnímu rozpočtu	118	0	0
B. III. 13. Závazky ze vztahu k rozpočtu orgánů ÚSC	119	0	0
B. III. 14. Závazky z upsaných cenných papírů	120	0	0
B. III. 15. Závazky k účastníkům sdružení	121	0	0
B. III. 16. Závazky z pevných termínovaných operací a opcí	122	0	0
B. III. 17. Jiné závazky	123	18	7
B. III. 18. Krátkodobé bankovní úvěry	124	0	0
B. III. 19. Eskontní úvěry	125	0	0
B. III. 20. Vydané krátkodobé dluhopisy	126	0	0
B. III. 21. Vlastní dluhopisy	127	0	0
B. III. 22. Dodané účty pasivní	128	90	69
B. III. 23. Ostatní krátkodobé finanční výpomoci	129	0	0
B. III. Jiná pasiva celkem	130	25	90
B. IV. 1. Výdaje příštích období	131	0	0
B. IV. 2. Výnosy příštích období	132	25	90
B. IV. 3. Kursové rozdíly pasivní	133	0	0
PASIVA CELKEM	134	1 874	2 124

Příloha k přiznání k dani z příjmu



Charita sv. Vojtěcha Slavičín
 Komenského 115, 763 21 Slavičín Tel:577343843
 e- mail: info@slavicin.charita.cz, www.slavicin.caritas.cz, IČ 70435618
 Bankovní spojení: 86-2023660297/0100

Příloha k přiznání k dani z příjmu právnických osob za zdaňovací období 2014

Datum vzniku: 1.10. 2000

Právní forma: Církevní organizace

Klasifikace činnosti: Charitativní (dobročinné), humanitární, zdravotnická, sociální, vzdělávací, duchovní, vytváření fondu na pomoc lidem v nouzi, dobrovolná

Registrace: Ministerstvo kultury ČR

Zřizovatel: Arcibiskupství olomoucké

Statutární orgán: Mgr. Tománková Milena

Pohledávky po lhůtě splatnosti: 144 940,16 Kč

Závazky po lhůtě splatnosti: 471,90 Kč

Závazky skryté zástavním právem: 0,- Kč

Slavičín 16.6.2015

[Handwritten signature]
 CHARITA SV. VOJTĚCHA SLAVIČÍN
 Komenského 115, 763 21 Slavičín
 Tel.: 571 112 200
 IČO: 70435618



Výrok auditora

VÝROK AUDITORA

Podle mého názoru účetní závěrka podává věrný a poctivý obraz aktiv a pasiv a finanční situace neziskové organizace **Charita sv. Vojtěcha Slavičín** k 31.12.2014 a nákladů a výnosů a výsledku jejího hospodaření a peněžních toků za rok 2014 v souladu s českými účetními předpisy. Evidence, čerpání a použití finančních dotací z veřejných rozpočtů probíhalo podle mého názoru v souladu se stanoveným účelem jednotlivých dotací.

Datum konání ověření:

listopad 2014 – červen 2015

Datum předání zprávy:

23. června 2015



Ing. Petr Kotík – auditor

za organizaci

Poděkování

Charita sv. Vojtěcha děkuje všem **dárcům a sponzorům**, kteří v roce 2014 podpořili činnost organizace:

Dotace institucí a nadací	Částka v Kč
Ministerstvo práce a sociálních věcí ČR	2 872 300,-
Zlínský kraj	52 000,-
Město Slavičín	357 000,-
Arcidiecézní charita Olomouc	240 000,-
Úřad práce	519 676,-
Obec Stítná nad Vláří - Popov	120 000,-
Obec Petřůvka	5 000,-
Obec Rokytnice	1 000,-
Obec Lipová	2 000,-

Charita sv. Vojtěcha Slavičín děkuje všem **dárcům a sponzorům**, kteří podpořili činnost organizace: pan Václav Mareček, ST Logistic s.r.o., NTS Prometal Machining, s. r. o., EKOFILTR, spol. s r. o., Podravka Lagris, Nábytek Šuráň, MO Český svaz žen, Jan Julínek, Ondřej Kúdela, Vladimír Koudela, Ing. Jana Juřenčáková, pořadatelé Farního plesu a ostatní drobní a anonymní dárci.

Dále děkujeme za spolupráci:

Dále děkujeme za spolupráci: Nadaci Jana Pivečky, pracovnícím občanského sdružení R-Ego, členům občanského sdružení Přátelé z lásky, pracovníkům Infocentra a Městské knihovny Slavičín, pracovníkům Záchrané služby Zlín, pracovníkům Policie České republiky obvodního oddělení Slavičín.



Územní působnost Charity sv. Vojtěcha Slavičín

