



# Výroční zpráva 2017

## Charita Slavičín

## **OBSAH**

<b>ÚVODNÍ SLOVO</b> .....	<b>3</b>
<b>POSLÁNÍ CHARITY</b> .....	<b>5</b>
<b>FILOZOFIE CHARITY</b> .....	<b>6</b>
<b>ZÁKLADNÍ ÚDAJE O ORGANIZACI</b> .....	<b>8</b>
<b>ORGANIZAČNÍ STRUKTURA CHARITY SLAVIČÍN</b> .....	<b>9</b>
<b>HOSPODAŘENÍ ORGANIZACE</b> .....	<b>10</b>
<b>CHARITNÍ PEČOVATELSKÁ SLUŽBA SLAVIČÍN</b> .....	<b>11</b>
<b>CHARITNÍ PEČOVATELSKÁ SLUŽBA ŠTÍTNÁ NAD VLÁŘÍ</b> .....	<b>15</b>
<b>STŘEDISKO SOC. SLUŽEB PRO OSOBY SE ZDRAV. POSTIŽENÍM</b> .....	<b>19</b>
<b>OSOBNÍ ASISTENCE SLAVIČÍN</b> .....	<b>21</b>
<b>DOMÁCÍ ZDRAVOTNÍ PÉČE SLAVIČÍN</b> .....	<b>22</b>
<b>SOCIÁLNÉ TERAPEUTICKÁ DÍLNA</b> .....	<b>23</b>
<b>STŘEDISKO HUMANITÁRNÍ A DOBROVOLNÉ ČINNOSTI</b> .....	<b>25</b>
<b>PŮJČOVNA REHABILITAČNÍCH A KOMPENZAČNÍCH POMŮCEK</b> .....	<b>26</b>
<b>PROJEKT POTRAVINOVÁ POMOC</b> .....	<b>27</b>
<b>TŘÍKRÁLOVÁ SBÍRKA</b> .....	<b>29</b>
<b>VÝSLEDKY KOLEDOVÁNÍ</b> .....	<b>29</b>
<b>POSTNÍ ALMUŽNA</b> .....	<b>31</b>
<b>PŘEHLED DALŠÍCH AKTIVIT</b> .....	<b>32</b>
<b>DOBROČINNÉ AKTIVITY</b> .....	<b>33</b>
<b>PODPORA ZŘIZOVATELE</b> .....	<b>33</b>
<b>VÝKAZ ZISKU A ZTRÁTY</b> .....	<b>34</b>
<b>ROZVAHA</b> .....	<b>36</b>
<b>PŘÍLOHA K ÚČETNÍ ZÁVĚRCE</b> .....	<b>39</b>
<b>VÝROK AUDITORA</b> .....	<b>42</b>
<b>PODĚKOVÁNÍ</b> .....	<b>45</b>
<b>ÚZEMNÍ PŮSOBNOST</b> .....	<b>47</b>



Mgr. Milena Tománková, DiS.,  
ředitelka  
Charity Slavičín

## Úvodní slovo

Vážení přátelé,

rovněž rok 2017 přinesl řadu důležitých novinek, událostí a výsledků v činnosti naší organizace, jež spočívá v zabezpečování sociálních služeb, kulturně společenských akcí, humanitární, vzdělávací a osvětové činnosti. Výroční zpráva, kterou Vám předkládáme, nabízí ucelený pohled na činnost Charity Slavičín, vysvětluje její filozofii, poslání, cíle, přibližuje oblast poskytovaných služeb v jednotlivých střediscích, seznamuje veřejnost se všemi významnými aktivitami, uskutečněnými v roce 2017. Poskytujeme Vám podrobný přehled výsledků Tříkrálové sbírky, Postní almužny, celkovou hospodářskou rozvahu a účetní závěrku organizace.

Od 1. 9. 2017 nese naše organizace nový název Charita Slavičín. Charita Slavičín rovněž v letošním roce dokazuje neustále svou vůli a iniciativu rozvíjet sociální činnost, charitní dílo a práci pro potřebné. Konkrétní pozitivní výsledky přináší její zapojení v projektu Potravinová pomoc, jehož cílem je zlepšení podmínek nejchudších osob zajištěním jejich pravidelnějšího a kvalitnějšího stravování a zvýšením dostupnosti hygienických prostředků. Projekt poskytuje rovněž širší možnosti více rozvinout spolupráci s klienty této cílové

skupiny, zajištěním sociálního poradenství pomoci klientům k jejich osobnímu rozvoji a celkovému pozitivnímu vývoji jejich životní situace.

Rok 2017 byl pro Charitu Slavičín významný rovněž tím, že se jí podařilo po několikaletém úsilí zahájit první práce na vzniku svého nového střediska Komunitní centrum Maják ve Slavičíně - Divnicích.

Vyjadřujeme touto cestou srdečné poděkování všem příznivcům, dárcům, sponzorům, zaměstnancům, dobrovolníkům a klientům.

Děkujeme rovněž za obětavou nezištnou činnost charitní radě a revizní komisi, za podporu a doprovázení spolupracujícím kněžím.

Důvěry svých uživatelů si velice vážíme a děkujeme za ni. Svým přístupem a prací se vynasnažíme i v budoucnu poskytovat kvalitní služby, přispět tak ke zlepšení kvality života svých klientů a splnit jejich očekávání.



# Poslání Charity

*Charita, jako milosrdná láska, je naplňováním Kristovy výzvy vyhledávat potřebné a pomáhat bližnímu v nouzi.*

- Poslání Charity pramení z pověření katolické církve šířit ve světě dobro, spravedlnost a naději. V tomto svém úkolu následuje příkladu Ježíše Krista, který během svého života sloužil mnoha lidem v nouzi, pomáhal druhým, aby měli život v plnosti, a svým učedníkům uložil přikázání lásky k Bohu a bližnímu jako nejvyšší přikázání.
- V souladu s pověřením katolické církve chce být Charita viditelným znamením Boží lásky (Caritas) ke světu a člověku, zejména k chudým, slabým, trpícím a jakkoliv jinak ohroženým lidem v naší zemi i v zahraničí.
- Česká biskupská konference a diecézní biskupové na svém území zřizují Charitu jako důležitý nástroj charitativní služby katolické církve.
- Své poslání uskutečňuje Charita zejména prostřednictvím materiální, sociální, humanitární, rozvojové, psychické a duchovní pomoci potřebným lidem a rovněž úsilím o spravedlivější podmínky ve společnosti.
- Nejvlastnějším cílem charitních služeb je ochrana člověka v jeho důstojnosti po celý život. Tam, kde se člověk ocitá v různých situacích ohrožení nebo nouze, jsou pracovníci Charity zavázáni poskytovat mu účinnou pomoc a zároveň podněcovat jeho samostatnost a schopnosti svépomoci.
- Charita respektuje, že původním místem uplatňování *caritas* je přirozené sociální prostředí farních společenství. Charita nenahrazuje osobní odpovědnost každého křesťana za sebe samotného a za službu bližním, ale svou činností ji podporuje a doplňuje tam, kde síly a schopnost
- Charitní služba je založena na respektování, ochraně a rozvoji přirozených práv každého člověka a na křesťanském pojetí etických hodnot, zakotvených v Písmu svatém a v dokumentech sociálního učení katolické církve.
- Charitní služba je poskytována lidem v ohrožení nebo nouzi bez ohledu na jejich věk, pohlaví, politické smýšlení, rodinné uspořádání, zdravotní stav, sexuální orientaci, sociální a ekonomickou situaci a postavení, jejich příslušnost k etnické nebo národnostní skupině, víře, náboženství a kultuře.

# Filozofie Charity

Zásady a hodnoty Charity poskytují Charitě etické a strategické východisko její práce. Zásady jsou nejdůležitějším měřítkem hodnocení společenských jevů i charitních služeb. Jejich praktické uplatňování je předpokladem naplňování hodnot Charity. Pramení z evangelijního poselství a sociálního učení katolické církve.

## Zásady

1. Důstojnost lidské osoby
  2. Společné dobro
  3. Solidarita
  4. Subsidiarita
  5. Kvalita
- Každý člověk, nezávisle na své psychickém, morálním a fyzickém stavu, je jedinečnou osobou, jíž přísluší nezcizitelná a nemanipulovatelná důstojnost, zakládající její nevýslovnou hodnotu. Každá osoba je obdařena právy i povinnostmi. Respekt k důstojnosti osoby nedovoluje zaměňování potřebných na pouhé objekty charitní péče a soucitu, naopak vyžaduje podporu jejich schopností a odpovědnosti. Charita usiluje o odstranění ponižující chudoby, která je v rozporu s důstojností člověka.
  - Společné dobro je souhrn podmínek života společnosti, za kterých se mohou jednotlivci i sociální skupina rozvíjet. Sociální nauka katolické církve tvrdí, že každý člověk, aniž by byl zvýhodňován nebo vylučován, musí mít možnost/ právo dosáhnout všeho, co potřebuje ke svému rozvoji a naplnění a také, že všem je uložena povinnost zasadit se za práva druhých.
  - Solidarita je pevná a trvalá odhodlanost usilovat o dobro všech a každého jednotlivce, jelikož všichni jsme odpovědni za všechny. Solidarita je postoj empatie, s níž se snažíme vcítit do situace druhých a potřebných a vidět svět z jejich perspektivy. Solidarita v charitě je zejména solidaritou s chudými, nárok na pomoc mají především ty osoby, které nenalézají ve svém okolí nebo v systému sociálního zabezpečení žádnou pomoc. Charita podporuje jejich práva a podle zásady participace také zapojení do rozhodovacích procesů, jež se jich dotýkají.
  - Princip subsidiarity zavazuje Charitu podporovat rozvoj občanské společnosti. Představuje zásadu, kdy musí aktér vyššího stupně poskytovat ochranu, podporu (subsídium) a rozvoj aktérům nižšího stupně. V rámci pomáhajících vztahů mezi charitními pracovníky a jejich klienty tato zásada zavazuje k podpoře a aktivizaci schopností klientů, podněcování a aktivní podílení na změně obtížné situace, vést k samostatnému a odpovědnému životu. V rámci charity princip subsidiarity vybízí k přesunu rozhodovacích pravomocí na nejnižší úrovně, resp. Z úrovně instituce do přirozeného sociálního prostředí klientů.
  - Kvalita ve smyslu Charity má více dimenzí. Prvotní je **odborná dimenze** – při níž se uplatňuje využívání nástrojů sociální práce, ošetřovatelství, psychoterapie, ekonomie, pedagogiky. Kvalitativní orientace Charity je zároveň výrazem křesťansko-etického

vztahu vůči uživatelům. Kvalita je pro Charitu přítomna v každém okamžiku profesionálních vztahů.

## **Hodnoty**

1. Pravda
  2. Svoboda
  3. Spravedlnost
  4. Láska
- Charita ČR chce směřovat k pravdě, respektovat ji a odpovědně dosvědčovat. Pouze mezilidské vztahy založené na pravdě odpovídají důstojnosti člověka. Charita ČR usiluje o transparentnost své komunikace i práce. Pravda je ve filozofické podstatě shoda výpovědi s jejím věcným obsahem.
  - Svoboda je znamením vysoké důstojnosti každé lidské osoby. Hodnota svobody je respektována, je-li každému členu společnosti umožněno realizovat své osobní povolání. *Spravedlnost se jeví obzvláště důležitá v dnešní době, v níž jsou hodnota osoby, její důstojnost a její práva navzdory proklamovaným záměrům vážně ohroženy rozšířenou tendencí přihlížet výlučně ke kritériu užitečnosti a majetku.* (KSNC, č. 202) V objektivní rovině charitní práce hovoříme o sociální spravedlnosti, která usiluje o spravedlivé uspořádání a vystupuje proti takovému politickému vývoji, který vede ke znevýhodňování osob a rodin nebo k sociálnímu vyloučení celých skupin.
  - Láska je pro Charitu svrchovaná hodnota, která dává všem ostatním hodnotám jejich smysl a správný směr. Má být charakteristickým prvkem kvality všech charitních služeb a procesů. Charita je přesvědčena, že pouze láska je schopna naplnit nejhlubší tužby člověka. Láska je proto východiskem základní spirituality charitního pracovníka bez ohledu na jeho duchovní orientaci.



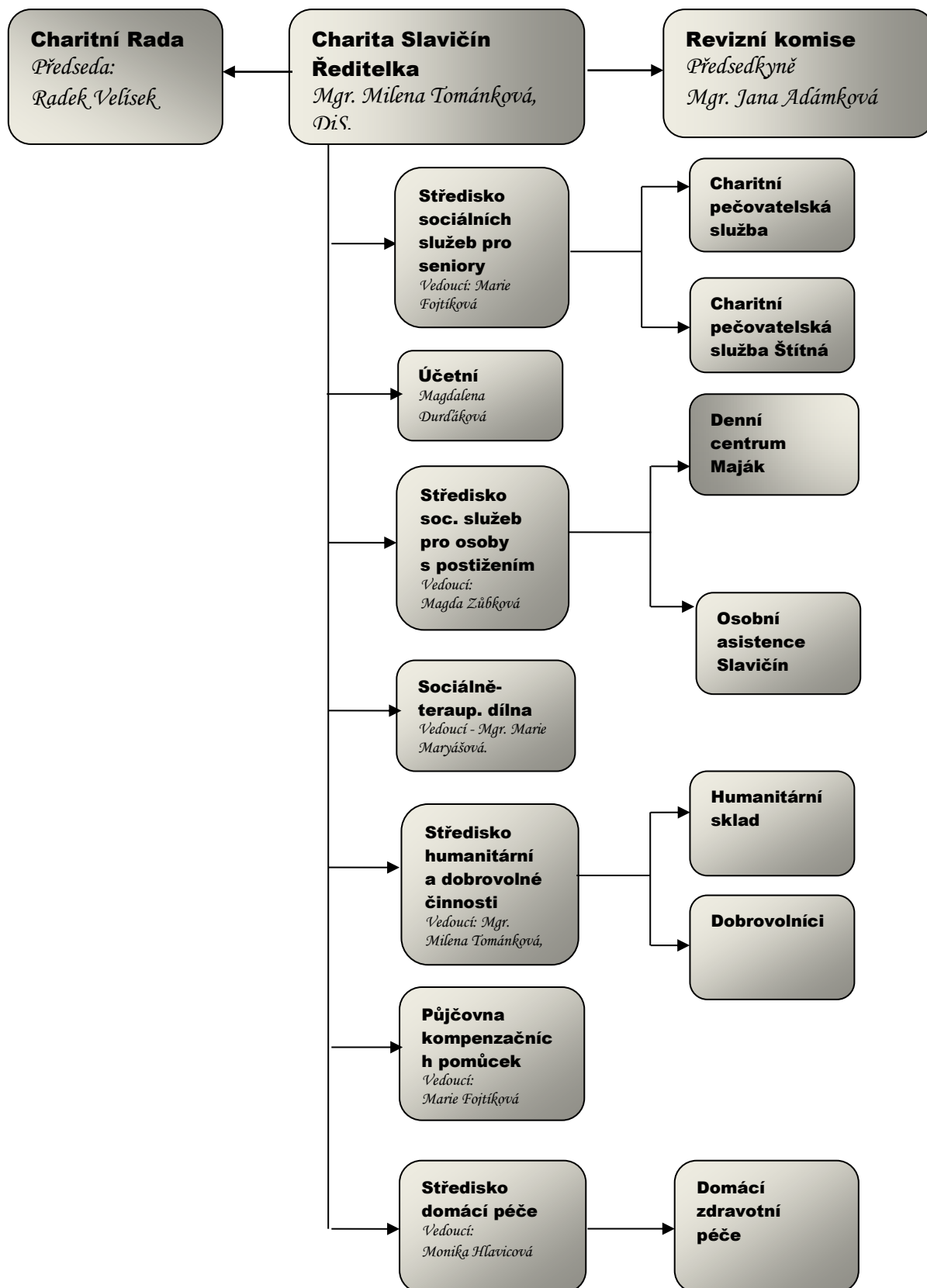
## Základní údaje o organizaci

Sídlo organizace:	Charita Slavičín Komenského 115, 763 21 Slavičín
Telefon	571 112 200
e-mail:	<a href="mailto:info@slavicin.charita.cz">info@slavicin.charita.cz</a>
webová stránka:	<a href="http://www.slavicin.charita.cz">www.slavicin.charita.cz</a>
Statutární zástupce:	Mgr. Milena Tománková, DiS
IČO:	70435618
Bankovní spojení:	86-2023660297/0100
Registrace u MK ČR:	26.10.2000
Právní forma:	církevní právnická osoba
Zahájení činnosti:	1.10.2000 (činnost dobrovolná) 1.1.2003 (činnost profesionální)
Charitní rada:	Mgr. Jana Studeníková, Anna Frajtová, Ing. Jaromír Luka, Ing. Štěpánka Ocelíková, Radek Velísek, Mons. Mgr. Marian Dej
Revizní komise:	Mgr. Jana Adámková, Zdeňka Kučerňáková, Zdeněk Durd'ák
Územní působnost:	Slavičín, Hrádek nad Vláří, Divnice, Rokytnice, Bohuslavice, Lipová, Nevšová, Petrůvka, Rudimov, Vlachovice, Štítná nad Vláří, Slopné, Loučka, Jestřabí, Újezd

Charita Slavičín je církevní právnická osoba, zřízená olomouckým arcibiskupem Mons. Janem Graubnerem. Zapsána je v Rejstříku evidovaných právnických osob u Ministerstva kultury ČR dne 26. 10. 2000. Charita Slavičín je součástí Arcidiecézní charity v Olomouci, Sdružení Charity Česká republika a Caritas Internationalis.



## Organizační struktura Charity Slavičín



## Hospodaření organizace

<b>VÝNOSY</b>	<b>Kč</b>
<b>Tržby za výkony a zboží</b>	<b>2 661 489,00</b>
- od zdravotních pojišťoven	385 637,00
- za služby od klientů	2 086 799,00
- ostatní tržby z prodeje služeb	37 842,00
- fakultativní služby a zapůjčené zdravotnické pomůcky	151 211,00
<b>Ostatní výnosy</b>	<b>86 333,00</b>
<b>Přijaté příspěvky</b>	<b>0,00</b>
<b>Provozní dotace</b>	<b>7 390 466,00</b>
- od krajů	0
- od městských a obecních úřadů	590 500,00
- od MPSV	6 565 987,00
- od ÚP	233 979,00
<b>Dary</b>	<b>268 385,00</b>
<b>Nadace</b>	<b>0,00</b>
<b>Celkem výnosy:</b>	<b>10 406 673,00</b>
<b>NÁKLADY</b>	<b>Kč</b>
<b>Spotřeba materiálu a energie</b>	<b>942 593,00</b>
- DHM (do 40 tis)	371 023,00
- ostatní materiál	215 879,00
- spotřeba ostatní (PHM)	184 175,00
- spotřeba energie	171 516,00
<b>Služby</b>	<b>649 629,00</b>
- opravy a údržba	90 604,00
- cestovné	25 581,00
- náklady na reprezentaci	0,00
- ostatní služby	533 444,00
<b>Osobní náklady</b>	<b>8 649 320,00</b>
- mzdové náklady	6 365 255,00
- OON (DPP, DPČ)	98 910,00
- zákonné sociální a zdravotní pojištění	2 152 095,00
- ostatní sociální náklady	33 060,00
<b>Daně a poplatky</b>	<b>17 118,00</b>
<b>Ostatní náklady</b>	<b>31 814,00</b>
<b>Odpisy</b>	<b>68 474,00</b>
<b>Daň z příjmu</b>	<b>0,00</b>
<b>Celkem náklady:</b>	<b>10 358 948,00</b>
<b>Hospodářský výsledek</b>	<b>47 725,00</b>

# **Středisko sociálních služeb pro seniory**

## **Pečovatelská služba Slavičín**

**Adresa: Komenského 115, 763 21 Slavičín**  
**Vedoucí pečovatelské služby: Fojtíková Marie**  
**Telefon: 571 112 202, mobil: 420 733 676 710**  
**Provozní doba: Po – Ne: 7.00 – 20.00 hod.**

### **Poslání Pečovatelské služby Slavičín**

CHPS Slavičín zajišťuje pomoc a podporu seniorům a lidem se zdravotním postižením, usiluje o jejich setrvání ve svém domácím prostředí a podporuje zachování jejich aktivního života a udržení kontaktu s okolím. Pečovatelské služby jsou poskytovány na území obcí Slavičín, Hrádek, Jestřabí, Rokytnice, Šanov, Divnice, Bohuslavice nad Vlárí, Štítná nad Vlárí, Vlachovice-Vrbětice, Vlachova Lhota, Drnovice, Újezd, Vysoké Pole, Loučka, Slopné, Petrůvka, Nevšová, Rudimov, Lipová a Hostětín.



### **Strategické cíle Charitní pečovatelské služby Slavičín**

- nabídnout uživatelům kvalitní a dostupnou pečovatelskou službu v daném regionu
- poskytnout odbornou pomoc a podporu, která vychází z individuálních potřeb uživatele
- obnovení či posílení soběstačnosti uživatele, v co největší míře
- zlepšení kvality života uživatele
- směřovat uživatele k tomu, aby se nestal závislý na poskytované službě, ale by se aktivně podílel na řešení své nepříznivé situace
- aktivně vytvářet příležitosti k zapojení uživatelů do sociálního a kulturního života a směřovat je k jejich zařazení do běžných sociálních vztahů
- pomoc rodinným příslušníkům, aby do péče o své blízké mohli být co nejdéle zapojeni a snažíme se jim být co nejvíce nápomocni

### **Cíle Charitní pečovatelské služby Slavičín**

- zavedení Standardů kvality do praxe
- fungující systém individuálního plánování
- snaha o zvyšování odborné kvalifikace pracovníků

### **Cílová skupina uživatelů PS Slavičín**

Pečovatelskou službu poskytujeme seniorům, chronicky nemocným a zdravotně postiženým občanům, kteří mají sníženou soběstačnost v základních životních dovednostech, zejména sníženou schopnost zajistit si osobní péči.

## **Věková struktura cílové skupiny**

- dospělí - 27 – 64 let
- mladší senioři - 65 – 80 let
- starší senioři - nad 80 let

Služba se poskytuje ve vymezeném čase v domácnostech osob a poskytuje se za plnou úhradu, podle platného ceníku, s výjimkou občanů, kteří jsou ze zákona od platby osvobozeni. Služby jsou poskytovány v souladu se zákonem č. 108/2006 Sb. ve znění pozdějších úprav a novelizací, především pak §40 a prováděcí vyhlášky k předmětnému zákonu 505. /2006 Sb. ve znění pozdějších úprav a novelizací.

## **Pečovatelská služba se neposkytuje**

- osobám s agresivním chováním
- osobám, které trpí infekčním onemocněním a nekompenzovanými psychickými poruchami
- osobám, jejichž celkový stav se natolik zhoršil, že již není možno zajistit jeho potřeby prostřednictvím pečovatelské služby, osobám, které nastoupily ústavní péči
- osobám, které vyžadují nepřetržitý dohled
- osobám, které neplní povinnosti vyplývající z uzavřené smlouvy o poskytování pečovatelské služby (nehradí platby za službu apod.)

## **Zásady poskytované služby zachování lidské důstojnosti**

- rovný nediskriminující přístup k uživateli
- respektování práva na soukromí

## **Individuální přístup k uživateli**

- služba je přizpůsobena měnícím se potřebám a zdravotnímu stavu uživatele
- služba je tzv. „šita uživateli na míru“

## **Zapojení uživatele do řešení problémů své nepříznivé situace**

- podpora samostatného rozhodování s porozuměním důsledku takového rozhodnutí

## **Podpora samostatnosti uživatele**

- pomoc pouze v těch činnostech, které si uživatel není schopen vykonat sám
- důraz na zvyšování sebevědomí uživatele

## **Motivace k činnostem, které řeší nepříznivou životní situaci uživatele**

- podpora samostatnosti uživatele
- vlastní rozhodování uživatele o rozsahu a formě poskytované služby
- snaha o maximální spolupráci s rodinnými příslušníky, nejbližším okolím uživatele, ostatními institucemi (návštěva lékaře, sociálního odboru, občanská sdružení apod.)

- součinnost s ošetrovatelskou domácí péče

### **Snaha o zapojení uživatele do běžného způsobu života**

- doprovod k lékaři, na úřad, vycházky, besedy
- podpora uživatele v jeho zálibách a koníčcích
- předčítání knih a denního tisku
- duchovní slovo, útěcha

### **Dodržování lidských práv a svobod**

- Listina základních práv a svobod
- Práva pacientů
- Etický kodex charitního pracovníka

## **Rozsah poskytování Charitní pečovatelské služby Slavičín**

### **Základní činnosti, poskytované dle vyhlášky č. 505/2006 Sb.**

#### **Pomoc při zvládnání běžných úkonů péče o vlastní osobu**

- pomoc a podpora při podávání jídla a pití
- pomoc při oblékání a svlékání včetně speciálních pomůcek
- pomoc při prostorové orientaci, samostatném pohybu ve vnitřním prostoru
- pomoc při přesunu na lůžko nebo vozík

#### **Pomoc při osobní hygieně nebo poskytnutí podmínek pro osobní hygienu**

- pomoc při úkonech osobní hygieny
- pomoc při základní péči o vlasy a nehty
- pomoc při celkové koupeli v domácnosti uživatele
- pomoc při použití WC

#### **Poskytnutí stravy nebo pomoc při zajištění stravy**

- pomoc při přípravě jídla a pití
- příprava a podání jídla a pití
- dovoz oběda v terénu

#### **Pomoc při zajištění chodu domácnosti**

- běžný úklid a údržba domácnosti
- pomoc při zajištění velkého úklidu domácnosti, např. sezónního, po malířích apod.
- běžné nákupy a pochůzky
- velký nákup, např. týdenní, nákup ošacení a nezbytného vybavení domácnosti
- praní a žehlení osobního a ložního prádla, případně jeho úpravy
- žehlení prádla v domácnosti uživatele

#### **Zprostředkování kontaktu se společenským prostředím**

- doprovázení uživatelů do školských zařízení, zaměstnání, k lékaři, na orgány veřejné moci a instituce poskytující veřejné služby

### Fakultativní činnosti PS Slavičín

- přeprava uživatelů automobilem provozovaným poskytovatelem
- dohled nad dospělým občanem
- pohybová edukace
- zapůjčení termo-jídlonosiče
- mytí znečištěného jídlonosiče



<b>Počet klientů za rok</b>	<b>172</b>
<b>Počet návštěv klientů za rok</b>	<b>21 085</b>
<b>Počet úkonů u klientů za rok</b>	<b>23 298</b>
<b>Okamžitá kapacita</b>	<b>9</b>
<b>Výsledek hospodaření Kč</b>	<b>-25 816,00</b>

# Charitní pečovatelská služba Štítná nad Vláří

**Adresa: Štítná nad Vláří 215,  
763 33 Štítná nad Vláří - Popov  
Vedoucí: Marie Fojtíková  
Telefon: 571 112 202, mobil: 420 733 676 710  
Provozní doba: Po – Pá: 7.00 – 15.30 hod.**



## Poslání Pečovatelské služby Štítná nad Vláří

PS Štítná nad Vláří zajišťuje pomoc a podporu seniorům a lidem se zdravotním postižením, usiluje o jejich setrvání ve svém domácím prostředí a podporuje zachování jejich aktivního života a udržení kontaktu s okolím. Pečovatelské služby jsou poskytovány na území Štítná nad Vláří, Popov.

## Strategické cíle Charitní pečovatelské služby Štítná nad Vláří

- nabídnout uživatelům kvalitní a dostupnou pečovatelskou službu v daném regionu
- poskytnout odbornou pomoc a podporu, která vychází z individuálních potřeb uživatele
- obnovení či posílení soběstačnosti uživatele v co největší míře
- zlepšení kvality života uživatele
- směřovat uživatele k tomu, aby se nestal závislý na poskytované službě, ale by se aktivně podílel na řešení své nepříznivé situace
- aktivně vytvářet příležitosti k zapojení uživatelů do sociálního a kulturního života a směřovat je k jejich zařazení do běžných sociálních vztahů
- pomoc rodinným příslušníkům, aby do péče o své blízké mohli být co nejdéle zapojeni, a snaha jim být co nejvíce nápomocni

## Cíle Charitní pečovatelské služby Štítná nad Vláří

- zavedení Standardů kvality do praxe
- zavedení fungujícího systému individuálního plánování do konce roku 2012 (zodpovídá vedoucí zařízení)
- snaha o zvyšování odborné kvalifikace pracovníků

## Cílová skupina uživatelů PS Štítná nad Vláří

Pečovatelskou službu poskytujeme seniorům, chronicky nemocným a zdravotně postiženým občanům, kteří mají sníženou soběstačnost v základních životních dovednostech, zejména sníženou schopnost zajistit si osobní péči.



### **Věková struktura cílové skupiny:**

- dospělí - 27 – 64 let
- mladší senioři - 65 – 80 let
- starší senioři - nad 80 let

Služba se poskytuje ve vymezeném čase v domácnostech osob a poskytuje se za plnou úhradu, podle platného ceníku, s výjimkou občanů, kteří jsou ze zákona od platby osvobozeni. Služby jsou poskytovány v souladu se zákonem č. 108/2006 Sb. ve znění pozdějších úprav a novelizací, především pak §40 a prováděcí vyhlášky k předmětnému zákonu 505/2006 Sb. ve znění pozdějších úprav a novelizací.

### **Pečovatelská služba se neposkytuje**

- osobám s agresivním chováním
- osobám, které trpí infekčním onemocněním a nekompensovanými psychickými poruchami
- osobám, jejichž celkový stav se natolik zhoršil, že již není možno zajistit jeho potřeby prostřednictvím pečovatelské služby osobám, které nastoupily ústavní péči
- osobám, které vyžadují nepřetržitý dohled
- osobám, které neplní povinnosti vyplývající z uzavřené smlouvy o poskytování pečovatelské služby (nehradí platby za službu apod.)

### **Zásady poskytované služby - Zachování lidské důstojnosti**

- rovný nediskriminující přístup k uživateli
- respektování práva na soukromí

### **Individuální přístup k uživateli**

- služba je přizpůsobena měnícím se potřebám a zdravotnímu stavu uživatele
- služba je tzv. „šita uživateli na míru“

### **Zapojení uživatele do řešení problémů své nepříznivé situace**

- podpora samostatného rozhodování s porozuměním důsledku takového rozhodnutí

### **Podpora samostatnosti uživatele**

- pomoc pouze v těch činnostech, které si uživatel není schopen vykonat sám
- důraz na zvyšování sebevědomí uživatele

### **Motivace k činnostem, které řeší nepříznivou životní situaci uživatele**

- podpora samostatnosti uživatele
- vlastní rozhodování uživatele o rozsahu a formě poskytované služby
- snaha o maximální spolupráci s rodinnými příslušníky, nejbližším okolím uživatele, ostatními institucemi (návštěva lékaře, sociálního odboru, občanských sdružení apod.)
- součinnost s ošetřovatelskou domácí péčí

### **Snaha o zapojení uživatele do běžného způsobu života**

- doprovod k lékaři, na úřad, vycházky, besedy
- podpora uživatele v jeho zálibách a koníčcích
- předčítání knih a denního tisku
- duchovní slovo, útěcha

### **Dodržování lidských práv a svobod**

- Listina základních práv a svobod
- Práva pacientů
- Etický kodex charitního pracovníka

### **Rozsah poskytování Charitní pečovatelské služby Štítná nad Vláří Základní činnosti poskytované dle vyhlášky č. 505/2006 Sb.**

#### Pomoc při zvládnání běžných úkonů péče o vlastní osobu

- pomoc a podpora při podávání jídla a pití
- pomoc při oblékání a svlékání včetně speciálních pomůcek
- pomoc při prostorové orientaci, samostatném pohybu ve vnitřním prostoru
- pomoc při přesunu na lůžko nebo vozík

#### Pomoc při osobní hygieně nebo poskytnutí podmínek pro osobní hygienu

- pomoc při úkonech osobní hygieny
- pomoc při základní péči o vlasy a nehty
- pomoc při celkové koupeli v domácnosti uživatele
- pomoc při použití WC

#### Poskytnutí stravy nebo pomoc při zajištění stravy

- pomoc při přípravě jídla a pití
- příprava a podání jídla a pití

#### Pomoc při zajištění chodu domácnosti

- běžný úklid a údržba domácnosti
- pomoc při zajištění velkého úklidu domácnosti, např. sezónního, po malířích apod.
- běžné nákupy a pochůzky
- velký nákup, např. týdenní, nákup ošacení a nezbytného vybavení domácnosti
- praní a žehlení osobního a ložního prádla, případně jeho úpravy
- žehlení prádla v domácnosti uživatele
- zprostředkování kontaktu se společenským prostředím
- doprovázení uživatelů do školských zařízení, zaměstnání, k lékaři, na orgány veřejné moci a instituce poskytující veřejné služby



### **Fakultativní činnosti ChPS Štítná nad Vláří**

- přeprava uživatelů automobilem provozovaným poskytovatelem
- dohled nad dospělým občanem
- pohybová edukace
- zapůjčení termo-jídlonosiče
- mytí znečištěného jídlonosiče

<b>Počet klientů za rok</b>	<b>33</b>
<b>Počet návštěv klientů za rok</b>	<b>4 185</b>
<b>Počet úkonů u klientů za rok</b>	<b>8 189</b>
<b>Okamžitá kapacita</b>	<b>2</b>
<b>Výsledek hospodaření Kč</b>	<b>32 608,00</b>

# **Středisko sociálních služeb pro osoby se zdravotním postižením – Denní centrum Maják**

**Středisko 1: Adresa: Hrádecká 235,  
763 21 Slavičín**

**Vedoucí: Magda Zůbková**

**Telefon: 571 112 201, mob:734 435 242**

**Provozní doba: po-pá: 7.00 – 15.00**



**Středisko 2:**

**Adresa: Komenského 115, 763 21 Slavičín**

**Vedoucí: Magda Zůbková**

**Telefon: 571 112 201, mob:734 435 242**

**Provozní doba: po-pá: 7.00 – 15.00**



## **Poslání**

Středisko denních služeb Maják Slavičín, zřízené Charitou Slavičín, poskytuje podporu a pomoc lidem s tělesným, mentálním nebo kombinovaným postižením ze Slavičina a okolí. Cílem je získat dovednosti, vedoucí k seberealizaci a samostatnosti uživatelů s ohledem na věk, typ a stupeň postižení. Zařízení slouží uživatelům formou denního pobytu ve všední dny. Pomáhá navazovat a udržovat sociální vztahy, uplatňovat svá práva a začlenit se do běžné společnosti.

## **Cíle, vedoucí k naplnění poslání**

- dosažení co nejvyšší míry soběstačnosti s ohledem na schopnosti a dovednosti uživatelů
- rozvoj znalostí, dovedností a schopností uživatelů v oblasti sociálních vztahů, zdraví a péči o sebe
- zachování a navázání přirozených sociálních vazeb uživatelů
- obohacení nabídky činností prostřednictvím dalšího vzdělávání pracovníků

## **Cílová skupina uživatelů**

DC Maják je určen pro osoby ve věku 11 – nad 80 let s tělesným, mentálním nebo kombinovaným postižením, také osobám s poruchou autistického spektra. Služby DC Maják nelze poskytnout osobám s poruchou neslyšícím a nevidomým.

## **Poskytované služby**

- pomoc při osobní hygieně, nebo poskytnutí podmínek pro osobní hygienu
- poskytnutí stravy nebo pomoc při zajištění stravy

- výchovné, vzdělávací a aktivizační činnosti
- zprostředkování kontaktu se společenským prostředím
- sociálně terapeutické činnosti
- pomoc při uplatňování práv, oprávněných zájmů a při obstarávání osobních záležitostí

#### **Zásady poskytovaných služeb**

- Partnerství
- Individuálního přístupu
- Zaměření na celek
- Křesťanských hodnot
- Rovnosti bez diskriminace

#### **Nejvýznamnější aktivity DC Maják v roce 2017**

<b>Počet klientů za rok</b>	<b>17</b>
<b>Počet hodin poskytnutých služeb za rok</b>	<b>8089</b>
<b>Okamžitá kapacita</b>	<b>9</b>
<b>Výsledek hospodaření Kč</b>	<b>-37 800,00</b>

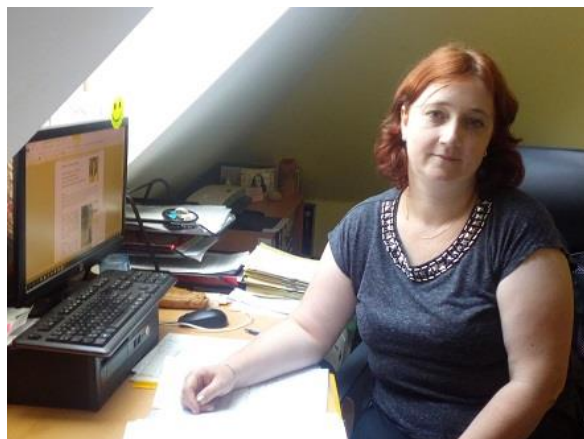
## Osobní asistence Slavičín

**Adresa: Komenského 115, 763 21 Slavičín**

**Vedoucí služby: Zůbková Magda**

**Telefon: 571 112 201, mob: 734 435 242**

**Provozní doba: nepřetržitě (24 hodin denně  
7 dní v týdnu)**



### Poslání

Osobní asistence je terénní služba, poskytovaná osobám, které mají sníženou soběstačnost z důvodu věku, chronického onemocnění nebo zdravotního postižení, jejichž situace vyžaduje pomoc jiné fyzické osoby. Služba se poskytuje bez časového omezení, v přirozeném sociálním prostředí osob a při činnostech, které osoba potřebuje.

### Cíl

Cílem služby je osobní pomoc se zvládnutím běžných každodenních dovedností a úkonů, které by člověk dělal sám, kdyby mu v tom nebránilo zdravotní postižení. Služba je poskytována v přirozeném prostředí uživatele na základě jeho aktuální potřeby v předem stanoveném rozsahu.

### Cílová skupina

Osobní asistence poskytujeme osobám se zdravotním postižením, tělesným postižením, mentálním postižením a s kombinovaným postižením. Věková skupina uživatelů: děti od 1 roku do 17 let a dospělí od 18 let nad 80 let.

<b>Počet klientů za rok</b>	<b>6</b>
<b>Počet hodin poskytnutých služeb za rok</b>	<b>3125</b>
<b>Kapacita v daný okamžik</b>	<b>2 klienti</b>
<b>Výsledek hospodaření Kč</b>	<b>-4 062,00</b>

## **Středisko domácí péče – Domácí zdravotní péče Slavičín**

**Adresa: Komenského 115, 763 21 Slavičín**

**Vrchní sestra: Monika Hlavicová, DiS.**

**Telefon: 571 112 202 mobil: 731 402 091**

**Provozní doba: po-pá: 7.00 – 15.30 hodin**

Charitní ošetrovatelská služba je zdravotní péče, poskytovaná zdravotními sestrami v domácnosti pacienta (tzv. home care). Umožňuje tak lidem v době nemoci a snížené soběstačnosti zůstat ve svém vlastním sociálním prostředí. Poskytuje odbornou ošetrovatelskou péči u pacientů s dlouhodobým, chronickým i akutním onemocněním, včetně pooperačních stavů. Pečuje o pacienty v terminálním stadiu života.



### **Hlavní úkony:**

- komplexní ošetrovatelská péče
- aplikace injekcí (i.m., i.v., s.c.) a inzulínu, nácvik aplikace inzulínu u diabetiků
- odběry krve a biologického materiálu
- převazy vředů a pooperačních ran, ošetrování stomií a dekubitů
- péče o permanentní močový katetr, cévkování žen
- měření glykemie glukometrem
- měření fyziologických funkcí (TK, P)
- pohybová edukace
- nácvik sebeobsluhy, příprava a dávkování léků

### **Domácí péče, plně hrazená zdravotní pojišťovnou, je indikována lékařem**

- **ošetřujícím**, kterého měl nemocný za své hospitalizace, na dobu nejvýše 14-ti dnů
- **praktickým**, na dobu pro ošetrování nutnou, většinou několik měsíců

<b>Počet klientů za rok</b>	<b>157</b>
<b>Počet návštěv klientů za rok</b>	<b>1865</b>
<b>Počet hodin poskytnutých služeb za rok</b>	<b>902</b>
<b>Počet hodin poskytnutých služeb za týden</b>	<b>25</b>
<b>Počet klientů za týden</b>	<b>30</b>
<b>Výsledek hospodaření Kč</b>	<b>-1 946,00</b>



# Sociálně terapeutická dílna

**Adresa: Štítná nad Vláří 417, 763 33 Štítná nad Vláří**

**Vedoucí projektu: Mgr. Marie Maryášová**

**Telefon: +420 730 521 941**

**Provozní doba: po-pá: 7.00 – 15.30 hodin**



Středisko se nachází v budově Základní školy ve Štítné nad Vláří.

## Poslání

Posláním služby Sociálně terapeutické dílny Slavičín je posilování schopností, dovedností a osobních kompetencí uživatelů, kteří mají z důvodu zdravotního postižení sníženou možnost umístění na otevřeném nebo chráněném trhu práce. V rámci terapeutických činností v dílnách mají klienti možnost naučit se dodržovat stanovená pravidla, plnit si pracovní povinnosti, být součástí kolektivu a smysluplně trávit svůj volný čas.

## Cíle

- ✚ Klient, dodržující pravidla pracovního procesu
- ✚ Klient, zvládající dodržovat společenská pravidla
- ✚ Klient, schopný zhotovit použitelný výrobek nebo poskytnout službu
- ✚ Klient, schopný fungovat v kolektivu, respektující ostatní a autority

## Cílová skupina

- ✚ osoby s lehkým mentálním postižením
- ✚ osoby s tělesným postižením v kombinaci s mentálním postižením, které mají zachovanou funkčnost horních končetin a nepotřebují celodenní péči

Uživatelé jsou osoby ve věku od 18 do 64 let, které mají dokončenou minimálně základní školní docházku a které mají sníženou schopnost soběstačnosti v základních životních dovednostech, nemohou najít pracovní uplatnění na chráněném ani běžném trhu práce a jsou schopni dodržovat průběh poskytování sociální služby.

## Zásady poskytování sociální služby

- ✚ Dobrovolnost - do služby uživatel vstupuje dobrovolně, dle svého svobodného rozhodnutí
- ✚ Individuální přístup- služby jsou poskytovány dle měnících individuálních potřeb uživatele
- ✚ Respektování uživatele- služby jsou poskytovány s úctou vůči uživatelům, zachování jejich práv a důstojnosti

- ✚ Směřování k soběstačnosti- služby jsou poskytovány tak, aby uživatele nedocházelo k vytváření závislosti na službě

## **Pravidla poskytování služby**

Sociálně terapeutická dílna Slavičín je sociální službou, kde mohou klienti rozvíjet své dosavadní schopnosti a dovednosti, především v pracovní oblasti. Stává se tak dalším stupněm přechodu uživatele směrem na chráněný nebo otevřený trh práce.

## **Poskytované služby - naplnění základních činností ze zákona**

Služba podle odstavce 1 §72 zákona 108/2006 Sb., o sociálních službách, obsahuje tyto základní činnosti:

- a) pomoc při osobní hygieně nebo poskytnutí podmínek pro osobní hygienu,
- b) poskytnutí stravy nebo pomoc při zajištění stravy,
- c) nácvik dovedností pro zvládnutí péče o vlastní osobu, soběstačnosti a dalších činností vedoucích k sociálnímu začlenění,
- d) podpora vytváření a zdokonalování základních pracovních návyků a dovedností.

<b>Počet hodin poskytnutých služeb za rok</b>	<b>7164</b>
<b>Kapacita - počet klientů v daný okamžik</b>	<b>8</b>
<b>Počet hodin poskytnutých služeb za týden</b>	<b>138</b>
<b>Počet klientů za týden</b>	<b>8</b>
<b>Počet pracovníků</b>	<b>6</b>
<b>Výsledek hospodaření Kč</b>	<b>0,00</b>

# **Středisko humanitární a dobrovolné činnosti**

**Adresa: Komenského 115, 763 21 Slavičín**

**Vedoucí projektu: Mgr. Milena Tománková, DiS.**

**Telefon: 571 112 200, 739 344 107**



## **Poslání**

Humanitární účel činnosti spočívá v poskytnutí oděvů a obuvi, příkrývek, nezbytných prostředků okamžité sociální pomoci.

## **Cíl**

Cílem centra je poskytnutí základního ošacení a nejnutnější materiální pomoci.

## **Cílová skupina**

Pomoc je určena spoluobčanům, kteří se ocitli v náhlé sociální nouzi, obětmi přírodních i jiných katastrof, obyvatelstvu rozvojových zemí.

Humanitární sklad, jehož provoz je zabezpečován 5 dobrovolnicemi, shromažďuje a třídí oděv. Část oděvů ze skladu je poskytována potřebným klientům a část odesílána jako dar Diakonii Broumov.

## **DOBROVOLNÍCI**

- Zajišťují chod humanitárního skladu
- Pomáhají při realizaci akcí Charity Slavičín např. Tříkrálové sbírky, Zahradní slavnosti atd.
- Pomáhají při organizaci příměstského tábora Charity Slavičín
- Dvakrát ročně navštěvují seniory v domovech seniorů (v Loučce, Nedašově), v Městské nemocnici Slavičín, penzionu ve Štítné nad Vlárí a ve Slavičíně.

## **HUMANITÁRNÍ SKLAD**

Humanitární sklad provozuje Charita Slavičín za pomoci dobrovolníků od roku 2000. Toto zařízení spolupracuje se sociálními odbory městských úřadů, Městskou nemocnicí Slavičín, domovy důchodců v Loučce a Luhačovicích. Dobrovolní pracovníci organizují sběr šatstva pro humanitární pomoc a pro osoby v nouzi.

## **Provozní doba:**

Pondělí, úterý, pátek 15.00-17.00 hodin

## Půjčovna rehabilitačních a kompenzačních pomůcek

**Adresa: Komenského 115, 763 21 Slavičín**

**Vedoucí: Marie Fojtíková**

**Telefon: 571 112 202, mobil: 733 676710**

**Provozní doba: po-pá: 7.00 – 15.00 hodin**



Půjčování rehabilitačních a kompenzačních pomůcek, doporučení vhodné pomůcky, její předvedení, konzultační činnost a pomoc při vyřizování vlastních pomůcek. Nabízené pomůcky: invalidní vozíky, polohovací postele elektrické i mechanické, antidekubitní matrace s kompresorem, chodítka, WC židle apod.



# Projekt Potravinová pomoc

## Operační program potravinové a materiální pomoci

**Projekt je zaměřen na potravinovou a materiální pomoc nejchudším osobám.** Tento program č. II je vlastně pokračováním programu č. I. Cílem projektu je zlepšení situace nejchudších osob ve smyslu zajištění jejich pravidelnějšího a kvalitnějšího stravování a zvýšení dostupnosti hygienických prostředků, základních domácích potřeb a některých textilních výrobků. Dalším cílem projektu je i vhodné a citlivé nasměrování osob z cílové skupiny k dlouhodobějšímu řešení své situace, tedy k řešení příčin problémů, a to prostřednictvím poskytování doprovodných opatření spolu s potravinovou a materiální pomocí. Potravinová a materiální pomoc je určena nejchudším, kteří zdarma obdrží pro sebe či svoji rodinu potraviny a hygienické potřeby, např. konzervy, luštěniny, těstoviny, sušené mléko, olej, mýdlo, šampón, prášek na praní, pleny, dámskou hygienu, vlhčené ubrousky a holicí strojek. Potravinová pomoc připívá klientům k pestřejší a zdravější stravě, mohou konzumovat stravu, na kterou by jinak neměli finance. S potravinovou a materiální pomocí Charita nabízí také poradenskou pomoc při řešení obtížných situací. Kontakt s klienty prostřednictvím přímé pomoci umožňuje s nimi navázat spontánní spojení, získat důvěru a podpořit osobní snahu klienta o zlepšení jeho situace. Při rozhovoru je možnost klienta pozitivně ovlivňovat, motivovat jej, povzbudit, ukázat směr, poskytnout psychickou a poradenskou podporu.

Program Ministerstva práce a sociálních věcí je financovaný z [Fondu evropské pomoci nejchudším osobám](#) (FEAD - Fund for European Aid to the most Deprived).



# Projekt Rozvoj terénních služeb, obnova vozového parku

## *Rozvoj terénních služeb, obnova vozového parku*

*(CZ.06.2.56/0.0/0.0/16\_039/0002327) je spolufinancován Evropskou unií a Ministerstvem pro místní rozvoj ČR,*

### **Cíl projektu:**

Modernizace vozového parku Charity Slavičín. V rámci projektu dojde ke zkvalitnění pečovatelské péče a osobní asistence v terénu.

Název projektu: Rozvoj terénních služeb, obnova vozového parku

č. projektu : CZ.06.2.56/0.0/0.0/16\_039/0002327

### **Projekt:**

Projekt je zaměřen na nákup 3 nových vozidel pro pečovatelskou službu a osobní asistenci. Díky realizaci dojde k modernizaci vozového parku a zabezpečení vhodných podmínek Charity Slavičín.



EVROPSKÁ UNIE  
Evropský fond pro regionální rozvoj  
Integrovaný regionální operační program



**MINISTERSTVO  
PRO MÍSTNÍ  
ROZVOJ ČR**

## Tříkrálová sbírka 2017



*my tři králové jdeme*

### Výsledky koledování jednotlivých částí Slavičina

Vybráno v části Slavičina	Rok 2016	Rok 2017
	Kč	Kč
Mír 1	18 912	18 470
Mír 2	5 829	9 923
Mír 3	8 944	11 893
Vlára 1	5 406	7 446
Vlára 2	6 214	8 301
Vlára 3	6 733	9 708
Luhačovská 1	4 090	3 198
Luhačovská 2	4 127	7 790
Zahradní 1	5 178	6 202
Zahradní 2	6 521	6 280
Šabatec	2 390	6 305
Výpusta 1	5 275	5 920
Výpusta 2	4 827	6 917
Horní náměstí	5 012	9 147
Osvobození	8 350	9 140
Hrádek 1	6 900	7 756
Hrádek 2	5 297	7 048
Hrádek 3	5 872	9 170
<b>Celkem</b>	<b>115 877</b>	<b>150 614</b>



<b>Vybráno v obci nebo její části</b>	<b>Částka za rok 2016 v Kč</b>	<b>Částka za rok 2017 v Kč</b>
Slavičín	97 853	126 640
Divnice	6 765	9 510
Hrádek	18 069	23 974
Nevšová	16 538	17 190
Bohuslavice	12 172	12 179
Lipová	13 281	14 818
Petrůvka	13 132	14 588
Rudimov	9 730	13 086
Štítná nad Vláří - Popov	75 914	74 165
Rokytnice	22 351	24 055
Jestřabí	8 820	10 729
Újezd	26 656	30 986
Slopné	25 901	28 364
Vysoké Pole	22 943	30 690
Drnovice	14 390	15 097
Loučka	14 998	14 737
Vlachovice	31 958	34 612
Vrbětice	11 706	12 095
Haluzice	1 937	1 350
Vlachova Lhota	7 140	8 837
Křekov	3 824	4 838
<b>Celková částka</b>	<b>456.078</b>	<b>522 540</b>

## Postní almužna 2017

Postní doba je obdobím přípravy na co nejlpejší prožití události Velikonoc, základního kamene naší víry a naděje. V tomto období obzvláště prohlubujeme svůj vztah k Bohu, bližním a k sobě samému skrze modlitbu a konání dobrých skutků. A k tomu nám může napomoci Postní almužna.

Farnost	Rok 2016 Kč	Rok 2017 Kč	Farnost patří do děkanátu
Slavičín	21 570,-	25 013,-	Valašské Klobouky
Štítná n.Vláří	7 000,-	9 300,-	Valašské Klobouky
Újezd	7 513,-	19 055,-	Valašské Klobouky
Vlachovice	12 750,-	16 926,-	Valašské Klobouky



**Celkový výtěžek Postní almužny činil 70 294,- Kč.**

**Výtěžek byl v roce 2017 použit pro pomoc sociálně potřebným a matkám s dětmi.**

## **Přehled dalších aktivit Charity Slavičín v roce 2017**

### **Leden 2017**

#### ➤ **Tříkrálová sbírka**

**7. 1.2017**

69 skupinek koledníků se svými vedoucími se vydalo do ulic našeho města a do okolních vesnic. Na cestu koledníkům požehnal Mons. Marian Dej 6. 1. 2017 v kostele sv. Vojtěcha ve Slavičíně. Hlavním posláním sbírky je upozornit na potřebné lidi kolem nás a pomoci jim. Všem, kteří do sbírky přispěli, srdečně děkujeme.

#### ➤ **Farní ples města Slavičín 14. 1.2017**

### **Duben**

#### ➤ **Návštěva studentů oborů Ošetřovatel a Pečovatelské služby na Charitě Slavičín**

### **Srpen**

#### ➤ **Tábor při Charitě aneb Neseď doma jako pecka** se uskutečnil při Charitě Slavičín v termínech **14. srpna – 18. srpna 2017**. Pro děti od 6 do 12 let byl připraven bohatý zážitkový program od 7.00 do 15.30 hodin: umělecká výtvarná činnost, návštěva koupaliště Slavičín, celodenní výlet do Kovo ZOO ve Starém Městě, pravěké rozdělávání ohně, lukostřelba šípem na cíl, exkurze v Hasičské zbrojnici ve Valašských Kloboukách, Agility se psy, výlet do Nevšové, Honba za pokladem, hry a jiné aktivity, táborák.

### **Září**

#### ➤ **Zahradní slavnost**

#### ➤ **Týden s Charitou**

### **Říjen**

#### ➤ **Mše za Charitu 2.10.2017**

#### ➤ **Kontejner pro Haiti** – k řešení následků ničivého hurikánu Matthew z 6. 10.2016 zorganizovala Arcidiecézní charita Olomouc až do 30. září 2017 celostátní sbírku Kontejner pro Haiti. Obyvatelům Haiti poskytla svou humanitární pomoc také Charita Slavičín, která přispěla šicími stroji a látkami. Tento projekt, se setkal s mimořádným zájmem dárců. Lidé věnovali nábytek, školní potřeby a tři desítky šlapacích šicích strojů, které využijí Hait'ané pro šití školních uniforem.

### **Listopad**

#### ➤ **Adventní duchovní obnova 2017**

### **Prosinec**

#### ➤ **Projekt Vánoční balíček**

## Dobročinné aktivity

### ➤ Sběr známek



Poštovní známky, které v roce 2017 Charita Slavičín sesbírala, byly zaslány Charitě Pardubice, dále pak putují řádu misijních Benediktýnů v německém Münsterschwaryachu. Výtěžek z prodeje známek na burzách a aukcích sběratelů je určen zaplacení školného dětem z nemajetných rodin a na provoz misijních zdravotnických zařízení.

### ➤ Adopce na dálku

Charita Slavičín se spolupodílí na projektu Adopce na dálku. V roce 2010 adoptovala indickou dívku Vinithu. S dívkou si pravidelně koresponduje. Finanční částka, kterou charita zasílá, je využita na školné, školní pomůcky, uniformu a základní zdravotní péči. V roce 2017 činila 4.900,- Kč.

### ➤ Sběr dioptrických brýlí

Během roku 2017 organizovala Charita Slavičín za podpory Arcidiecézní charity Olomouc sběr dioptrických brýlí od dobrovolných dárců. Touto akcí pomohli naši občané zlepšit zrak stovkám obyvatel rozvojových zemí.

## Podpora zřizovatele

Naším zřizovatelem je Arcibiskupství olomoucké. Charita Slavičín je církevní právnická osoba, mající právní subjektivitu. Nástrojem zřizovatele pro koordinaci řízení činnosti jednotlivých charit včetně naší je Arcidiecézní charita Olomouc, která nám v roce 2017 poskytla pomoc a podporu v následujících oblastech:

- metodická, odborná a konzultační činnost
- pastore a duchovní obnova pro naše zaměstnance
- snižování nákladů formou hromadných nákupů a prostřednictvím tzv. rámcových smluv
- pomoc při organizaci Tříkrálové sbírky (TKS) a Postní almužny (PA)
- úzká spolupráce s kněžími – pomoc s organizací TKS a PA
- pomoc při organizaci a koordinaci humanitární pomoci
- zřízení místa pastoračního asistenta, úhrada jeho mzdy

## Výkaz zisku a ztráty ke dni 31.12.2017

Výčet položek podle vyhlášky 504/2002 Sb. ve znění pozdějších předpisů

A. NÁKLADY	Číslo řádku	Stav k rozvahovému dni		
		Hlavní činnost	Hospodářská činnost	Celkem
<b>A Náklady</b>	01			
<b>A. I. Spotřebované nákupy a nakupované služby</b>	02	1 593	0	1593
A. I. 1. Spotřeba materiálu, energie a ostatních neskl. dodávek	03	943	0	943
A. I. 2. Prodané zboží	04	0	0	0
A. I. 3. Opravy a udržování	05	91	0	91
A. I. 4. Náklady na cestovné	06	26	0	26
A. I. 5. Náklady na reprezentaci	07	0	0	0
A. I. 6. Ostatní služby	08	533	0	533
<b>A. II. Změna stavu zásob vlastní činnosti a aktivace</b>	09	0	0	0
A. II. 7. Změna stavu zásob vlastní činnosti	10	0	0	0
A. II. 8. Aktivace materiálu, zboží a vnitřnorg. služeb	11	0	0	0
A. II. 9. Aktivace dlouhodobého majetku	12	0	0	0
<b>A. III. Osobní náklady</b>	13	8 649	0	8 649
A.III. 10. Mzdové náklady	14	6 464	0	6 464
A.III. 11. Zákonné sociální pojištění	15	2 152	0	2 152
A.III. 12. Ostatní sociální pojištění	16	33	0	33
A.III. 13. Zákonné sociální náklady	17	0	0	0
A.III. 14. Ostatní sociální náklady	18	0	0	0
<b>A. IV. Daně a poplatky</b>	19	17	0	17
A.IV. 15. Daně a poplatky	20	17	0	17
<b>A. V. Ostatní náklady</b>	21	32	0	32
A. V. 16. Smluvní pokuty a úroky z prodlení	22	2	0	2
A. V. 17. Odpis nedobytné pohledávky	23	0	0	0
A. V. 18. Nákladové úroky	24	0	0	0
A. V. 19. Kursové ztráty	25	0	0	0
A. V. 20. Dary	26	2	0	2
A. V. 21. Manka a škody	27	0	0	0
A. V. 22. Jiné ostatní náklady	28	28	0	28
<b>A.VI. Odpisy, prodaný majetek, tvorba rezerv a opravných pol.</b>	29	68	0	68
A. VI. 23. Odpisy dlouhodobého hmot. a nehmot. majetku	30	68	0	68
A. VI. 24. Prodaný dlouhodobý majetek	31	0	0	0
A. VI. 25. Prodané cenné papíry a podíly	32	0	0	0
A. VI. 26. Prodaný materiál	33	0	0	0
A. VI. 27. Tvorba a použití rezerv a opravných položek	34	0	0	0
<b>A. VII. Poskytnuté příspěvky</b>	35	0	0	0
A. VII. 28. Poskytnuté příspěvky zúčt. mezi organ. složkami	36	0	0	0
<b>A. VIII. Daň z příjmů</b>	37	0	0	0
A. VIII. 29. Daň z příjmů	38	0	0	0
<b>Náklady celkem</b>	39	<b>10 359</b>	<b>0</b>	<b>10 359</b>

B. VÝNOSY	Číslo řádku	Stav k rozvahovému dni		
		Hlavní činnost	Hospodářs ká činnost	Celkem
<b>B Výnosy</b>	40	1	2	3
<b>B. I. Provozní dotace</b>	41	7 391	0	7391
B. I. 1. Provozní dotace	42	7 391	0	7391
<b>B II. Přijaté příspěvky</b>	43	268	0	268
B. II. 2. Přijaté příspěvky, zúčtované mezi org. složkami	44	0	0	0
B. II. 3. Přijaté příspěvky (dary)	45	268	0	268
B. II. 4. Přijaté členské příspěvky	46	0	0	0
<b>B. III. Tržby za vlastní výkony a za zboží</b>	47	2 662	0	2 662
<b>B. IV. Ostatní výnosy</b>	48	86	0	86
B.IV. 5. Smluvní pokuty, úroky z prodlení, ost. pokuty, penále	49	0	0	0
B.IV. 6. Platby za odepsané pohledávky	50	0	0	0
B.IV. 7. Výnosové úroky	51	0	0	0
B.IV. 8. Kursové zisky	52	0	0	0
B.IV. 9. Zúčtování fondů	53	0	0	0
B.IV. 10. Jiné ostatní výnosy	54	86	0	86
<b>B. V. Tržby z prodeje majetku</b>	55	0	0	0
B. V. 11. Tržby z prodeje dlouhodob. hm. a nehm. majetku	56	0	0	0
B. V. 12. Tržby z prodeje cenných papírů a podílů	57	0	0	0
B. V. 13. Tržby z prodeje materiálu	58	0	0	0
B. V. 14. Výnosy z krátkodobého finančního majetku	59	0	0	0
B. V. 15. Výnosy z dlouhodobého finančního majetku	60	0	0	0
<b>Výnosy celkem</b>	61	<b>10 407</b>	<b>0</b>	<b>10 407</b>
<b>C. Výsledek hospodaření před zdaněním</b>	62	<b>48</b>	<b>0</b>	<b>48</b>
<b>D. Výsledek hospodaření po zdanění</b>	63	<b>48</b>	<b>0</b>	<b>48</b>

## Rozvaha v plném rozsahu ke dni 31.12.2017

<b>AKTIVA</b>	<b>Číslo řádku</b>	<b>Stav k prvnímu dni účetního období</b>	<b>Stav k poslednímu dni účetního období</b>
<b>A. Dlouhodobý majetek celkem</b>	01	1 190	1 626
<b>A. I. Dlouhodobý nehmotný majetek celkem</b>	02	0	0
A. I. 1. Nehmotné výsledky výzkumu a vývoje	03	0	0
A. I. 2. Software	04	0	0
A. I. 3. Ocenitelná práva	05	0	0
A. I. 4. Drobný dlouhodobý nehmotný majetek	06	0	0
A. I. 5. Ostatní dlouhodobý nehmotný majetek	07	0	0
A. I. 6. Nedokončený dlouhodobý nehmotný majetek	08	0	0
A. I. 7. Poskytnuté zálohy na dlouhod. nehm. majetek	09	0	0
<b>A. II. Dlouhodobý hmotný majetek celkem</b>	10	2 143	2 632
A. II. 1. Pozemky	11	154	138
A. II. 2. Umělecká díla, předměty a sbírky	12	0	0
A. II. 3. Stavby	13	482	482
A. II. 4. Hmotné movité věci a jejich soubory	14	<b>1 194</b>	<b>1 194</b>
A. II. 5. Pěstitelské celky trvalých porostů	15	0	0
A. II. 6. Dospělá zvířata a jejich skupiny	16	0	0
A. II. 7. Drobný dlouhodobý hmotný majetek	17	0	0
A. II. 8. Ostatní dlouhodobý hmotný majetek	18	0	0
A. II. 9. Nedokončený dlouhodobý hmotný majetek	19	<b>313</b>	<b>818</b>
A. II. 10. Poskytnuté zálohy na dlouhod. hm. majetek	20	0	0
<b>A. III. Dlouhodobý finanční majetek celkem</b>	21	0	0
A. III. 1. Podíly - ovládaná nebo ovládající osoba	22	0	0
A. III. 2. Podíly - podstatný vliv	23	0	0
A. III. 3. Dluhové cenné papíry držené do splatnosti	24	0	0
A. III. 4. Zápůjčky organizačním složkám	25	0	0
A. III. 5. Ostatní dlouhodobé zápůjčky	26	0	0
A. III. 6. Ostatní dlouhodobý finanční majetek	27	0	0
<b>A. IV. Oprávky k dlouhodobému majetku celkem</b>	28	- 953	- 1 006
A. IV. 1. Oprávky k nehm. výsledkům výzkumu a vývoje	29	0	0
A. IV. 2. Oprávky k softwaru	30	0	0
A. IV. 3. Oprávky k ocenitelným právům	31	0	0
A. IV. 4. Oprávky k drobnému dlouhod. nehmot. majetku	32	0	0
A. IV. 5. Oprávky k ostatnímu dlouhod. nehmot. majetku	33	0	0
A. IV. 6. Oprávky ke stavbám	34	- 16	0
A. IV. 7. Oprávky k samost. mov. věcem a souborům m. v.	35	- 937	- 1 006
A. IV. 8. Oprávky k pěstitelským celkům trvalých porostů	36	0	0
A. IV. 9. Oprávky k základnímu stádu a tažným zvířatům	37	0	0
A. IV. 10. Oprávky k drobnému dlouhod. hmot. majetku	38	0	0
A. IV. 11. Oprávky k ostatnímu dlouhod. hmot. majetku	39	0	0



<b>AKTIVA</b>	Číslo řádku	Stav k prvnímu dni účetního období	Stav k poslednímu dni účetního období
<b>B. Krátkodobý majetek celkem</b>	40	2 185	2 575
<b>B. I. Zásoby celkem</b>	41	0	0
B. I. 1. Materiál na skladě	42	0	0
B. I. 2. Materiál na cestě	43	0	0
B. I. 3. Nedokončená výroba	44	0	0
B. I. 4. Polotovary vlastní výroby	45	0	0
B. I. 5. Výrobky	46	0	0
B. I. 6. Zvířata	47	0	0
B. I. 7. Zboží na skladě v prodejnách	48	0	0
B. I. 8. Zboží na cestě	49	0	0
B. I. 9. Poskytnuté zálohy na zásoby	50	0	0
<b>B. II. Pohledávky celkem</b>	51	322	384
B. II. 1. Odběratelé	52	0	82
B. II. 2. Směnky k inkasu	53	0	0
B. II. 3. Pohledávky za eskontované cenné papíry	54	0	0
B. II. 4. Poskytnuté provozní zálohy	55	0	98
B. II. 5. Ostatní pohledávky	56	169	0
B. II. 6. Pohledávky za zaměstnanci	57	0	0
B. II. 7. Pohledávky za institucemi soc. zabezpečení a VZP	58	0	0
B. II. 8. Daň z příjmů	59	0	0
B. II. 9. Ostatní přímé daně	60	0	0
B. II. 10. Daň z přidané hodnoty	61	0	0
B. II. 11. Ostatní daně a poplatky	62	0	0
B. II. 12. Nároky na dotace a ostatní zúčtování se SR	63	0	0
B. II. 13. Nároky na dotace a ost. zúčt. s rozp. orgánů ÚZC	64	0	0
B. II. 14. Pohledávky za účastníky sdružení	65	0	0
B. II. 15. Pohledávky z pevných termín. operací a opcí	66	0	0
B. II. 16. Pohledávky z vydaných dluhopisů	67	0	0
B. II. 17. Jiné pohledávky	68	41	44
B. II. 18. Dohadné účty aktivní	69	112	160
B. II. 19. Opravná položka k pohledávkám	70	0	0
<b>B. III. Krátkodobý finanční majetek celkem</b>	71	1 859	2 182
B. III. 1. Peněžní prostředky v pokladně	72	186	128
B. III. 2. Ceniny	73	0	0
B. III. 3. Peněžní prostředky na účtech	74	1 673	2 054
B. III. 4. Majetkové cenné papíry k obchodování	75	0	0
B. III. 5. Dluhové cenné papíry k obchodování	76	0	0
B. III. 6. Ostatní cenné papíry	77	0	0
B. III. 8. Peníze na cestě	78	0	0
<b>B. IV. Jiná aktiva celkem</b>	79	4	9
B. IV. 1. Náklady příštích období	80	4	9
B. IV. 2. Příjmy příštích období	81	0	0
<b>AKTIVA CELKEM</b>	82	3 375	4 201

<b>PASIVA</b>	Číslo řádku	Stav k 1. dni účetního období	Stav k posl.dni účet. období
<b>A. Vlastní zdroje celkem</b>	01	1 619	1 915
<b>A. I. Jmění celkem</b>	02	2 154	2 401
A. I. 1. Vlastní jmění	03	2 124	2 391
A. I. 2. Fondy	04	30	10
A. I. 3. Oceňovací rozdíly z přecenění fin. maj. a závazků	05	0	0
<b>A. II. Výsledek hospodaření celkem</b>	06	-535	-486
A. II. 1. Účet výsledku hospodaření	07	38	48
A. II. 2. Výsledek hospodaření ve schvalovacím řízení	08	0	0
A. II. 3. Nerozdělený zisk, neuhrazená ztráta min. let	09	-573	-534
<b>B. Cizí zdroje celkem</b>	10	1 756	2 286
<b>B. I. Rezervy celkem</b>	11	0	0
B. I. 1. Rezervy	12	0	0
<b>B. II. Dlouhodobé závazky celkem</b>	13	0	0
B. II. 1. Dlouhodobé úvěry	14	0	0
B. II. 2. Vydané dluhopisy	15	0	0
B. II. 3. Závazky z pronájmu	16	0	0
B. II. 4. Přijaté dlouhodobé zálohy	17	0	0
B. II. 5. Dlouhodobé směnky k úhradě	18	0	0
B. II. 6. Dohadné účty pasivní	19	0	0
B. II. 7. Ostatní dlouhodobé závazky	20	0	0
<b>B. III. Krátkodobé závazky celkem</b>	21	1 711	2 286
B. III. 1. Dodavatelé	22	102	102
B. III. 2. Směnky k úhradě	23	0	0
B. III. 3. Přijaté zálohy	24	0	0
B. III. 4. Ostatní závazky	25	0	0
B. III. 5. Zaměstnanci	26	338	477
B. III. 6. Ostatní závazky vůči zaměstnancům	27	0	0
B. III. 7. Závazky k institucím soc. zabezpečení a VZP	28	172	253
B. III. 8. Daň z příjmů	29	12	0
B. III. 9. Ostatní přímé daně	30	9	37
B. III. 10. Daň z přidané hodnoty	31	0	0
B. III. 11. Ostatní daně a poplatky	32	0	0
B. III. 12. Závazky ze vztahu k státnímu rozpočtu	33	0	0
B. III. 13. Závazky ze vztahu k rozpočtu orgánů ÚSC	34	1 007	1 305
B. III. 14. Závazky z upsaných nesplacených cenných papírů	35	0	0
B. III. 15. Závazky ke společníkům sdruženým ve společnosti	36	0	0
B. III. 16. Závazky z pevných termínovaných operací a opcí	37	0	0
B. III. 17. Jiné závazky	38	6	7
B. III. 18. Krátkodobé úvěry	39	0	0
B. III. 19. Eskontní úvěry	40	0	0
B. III. 20. Vydané krátkodobé dluhopisy	41	0	0
B. III. 21. Vlastní dluhopisy	42	0	0
B. III. 22. Dohadné účty pasivní	43	65	105
B. III. 23. Ostatní krátkodobé finanční výpomoci	44	0	0
<b>B. III. Jiná pasiva celkem</b>	45	45	0
B. IV. 1. Výdaje příštích období	46	0	0
B. IV. 2. Výnosy příštích období	47	45	0
<b>PASIVA CELKEM</b>	48	<b>3 375</b>	<b>4 201</b>

**Příloha k účetní závěrce k 31. 12. 2017**

sestavená podle § 30 vyhlášky č. 504/2002 Sb., kterou se provádějí některá ustanovení zákona č. 563/1991 Sb., o účetnictví, ve znění pozdějších předpisů, pro účetní jednotky, u kterých hlavním předmětem činnosti není podnikání, pokud účtují v soustavě podvojného účetnictví, ve znění pozdějších předpisů:

- a) **Název účetní jednotky:** **Charita Slavičín**
- IČ:** 70435618
- Sídlo:** Komenského 115, Slavičín
- Právní forma:** Církevní organizace
- Poslání  
Hlavní činnost:** Charitativní: pořádání veřejných sbírek a dobročinných akcí, shromažďování finančních i jiných prostředků za účelem pomoci potřebným v ČR i v zahraničí. Humanitární: koordinace a realizace pomoci v souvislosti s katastrofami, živelnými pohromami a válečnými konflikty. Zdravotnická: zřizování a provozování zdravot. služeb a zařízení. Sociální: zřizování a provozování sociálních služeb a zařízení. Vzdělávací, preventivní a výchovná: zřizování a provozování vzdělávacích, výchovných a preventivních služeb a zařízení. Duchovní: zajišťování služeb duchovní povahy a formace. Vytváření fondů na pomoc lidem v nouzi a zařízením ACHO, které se ocitnou ve stavu ohrožení nebo krize. Dobrovolná: organizování dobrovolnických aktivit na pomoc lidem v nouzi a na podporu a pomoc zařízení ACHO.
- Doplňková činnost:** Činnost za účelem dosažení zisku, osvěta a propagace charitního díla, činnost kulturní, společenská, zájmová, aktivity volného času.
- Statutární orgán:** Ředitel, Mgr. Tománková Milena.
- Organizační složky:** Nebyly zřízeny
- b) **Zakladatel:** Arcibiskupství Olomoucké, Wurmova 562/9, Olomouc, 771 01, IČ 00445151  
Číslo evidence: 8/1-02-720/2000 vedená u Ministerstva kultury ČR, datum evidence 26.10.2000
- Vklad zakladatele:** V roce 2017 nebyl poskytnut zakladatelem peněžité vklad.



- c) Účetní období: Kalendářní rok
- D) Použité účetní metody: Účetní jednotka účtuje v systému podvojného účetnictví v souladu s ustanoveními vyhlášky č. 504/2002 Sb., kterou se provádějí některá ustanovení zákona č. 563/1991 Sb., o účetnictví, ve znění pozdějších předpisů, pro účetní jednotky, u kterých hlavním předmětem činnosti není podnikání, pokud účtují v soustavě podvojného účetnictví, ve znění pozdějších předpisů (dále jen vyhláška). Písemné výstupy účetních záznamů jsou uloženy v sídle společnosti. Způsoby oceňování dle příslušných ustanovení zákona č. 563/1991 Sb., o účetnictví, ve znění pozdějších předpisů (dále jen zákon). Účetní odpisy dlouhodobého hmotného majetku jsou shodné s daňovými odpisy. Drobný dlouhodobý hmotný majetek v ocenění jedné položky od 1000,- Kč do 40.000,- Kč se odepisuje při pořízení a eviduje se v podrozvahové evidenci. Prozatím nenastal důvod k tvorbě opravných položek, nebo rezerv.

Mezi rozvahovým dnem a okamžikem sestavení účetní závěrky nedošlo k žádným významným událostem, o kterých bychom měli informovat dle § 19 odst. 5 zákona.

- e) Účetní jednotka neeviduje žádná aktiva nebo závazky v cizí měně.
- f) Účetní jednotka nedrží žádný majetkový podíl v jiných účetních jednotkách.
- g) Účetní jednotka nemá splatné závazky pojistného na sociálním zabezpečení a příspěvku na státní politiku zaměstnanosti, nemá splatné závazky veřejného zdravotního pojištění a nemá evidované daňové nedoplatky u místně příslušných finančních a celních úřadů
- h) Účetní jednotka nevlastní akcie a podíly v jiných účetních jednotkách.
- i) Neexistují žádné majetkové cenné papíry, dluhopisy nebo podobná práva v držení účetní jednotky.
- j) V daném období nevznikly žádné dluhy s dobou splatnosti delší než 5 let, ani dluhy kryté zárukou.
- k) Neexistují žádné závazky, které nejsou evidovány v rozvaze.
- l) Celkový výsledek hospodaření před zdaněním činí 47 725,03 Kč.
- m) Průměrný evidenční přepočtený počet zaměstnanců je 29,73





Mzdové náklady činí 6 464 tis. Kč.

- n) Členové Rady Charity Slavičín vykonávají své funkce bezplatně.
- o) Nejsou evidovány žádné účasti rodinných příslušníků statutárního orgánu v osobách, se kterými uzavřela účetní jednotka obchodní nebo jiné smluvní vztahy.
- p) Účetní jednotka neposkytla žádnou zálohu, úvěr statutárnímu orgánu ani žádnému členu správní a dozorčí rady.
- q) Výpočet hospodářského výsledku nebyl ovlivněn způsobem oceňování finančního majetku.
- r) Základ daně byl zjištěn v souladu se zákonem č. 586/1992 Sb., o daních z příjmů, ve znění pozdějších předpisů.
- s) Účetní jednotka má daňovou povinnost ve výši 0,-Kč.
- t) Veškeré informace vyplývají přímo z výkazů účetní závěrky
- u) Organizace přijala peněžní dary ve výši 268 385,- Kč. Od fyzických osob 40 750,-Kč, od právnických osob a 152 500,- Kč, od měst a obcí 14000,- Kč, Tříkrálová sbírka 61 135,- Kč.  
Dary na investice z Tříkrálové sbírky: 210 000,- Kč.  
Dary /Fondy/ pro jiné osoby z Tříkrálové sbírky 46 500,- Kč  
Ostatní dary /Fondy/ pro jiné osoby: 75195,- Kč
- v) Nebyly uspořádány veřejné sbírky.

Ve Slavičíně 20.5.2018

Mgr. Tománková Milena  
ředitelka

**CHARITA SLAVIČÍN**  
Komenského 115, 763 21 Slavičín  
Tel.: 571 112 200  
IČO: 704 35 618



# Zpráva auditora

Třída Tomáše Bati 2109

760 01 Zlín

Bankovní spojení: KB Zlín

**ING. PETR KOTÍK**

auditor

číslo oprávnění: 1576

IČ: 187 46 951

DIČ: CZ5708070104

č.ú.: 86-2191950277/0100

## ZPRÁVA NEZÁVISLÉHO AUDITORA

**Příjemce: statutární orgán církevní organizace Charita Slavičín,  
se sídlem Slavičín, Komenského 115, PSČ 763 21**

### *Výrok auditora*

*Provedli jsme audit přiložené účetní závěrky církevní organizace Charita Slavičín („Církevní organizace“) sestavené na základě českých účetních předpisů, která se skládá z rozvahy k 31.12.2017, výkazu zisku a ztráty za rok končící 31.12.2017 a přílohy této účetní závěrky, která obsahuje popis použitých podstatných účetních metod a další vysvětlující informace. Údaje o Církevní organizaci jsou uvedeny v úvodu přílohy této účetní závěrky.*

*Podle našeho názoru účetní závěrka podává věrný a poctivý obraz aktiv a pasiv Církevní organizace k 31.12.2017 a nákladů a výnosů a výsledku jejího hospodaření a peněžních toků za rok končící 31.12.2017 v souladu s českými účetními předpisy. Evidence, čerpání a použití finančních dotací probíhalo podle našeho názoru v souladu se stanoveným účelem jednotlivých dotací.*

### *Základ pro výrok*

*Audit jsme provedli v souladu se zákonem o auditorech a standardy Komory auditorů České republiky (KA ČR) pro audit, kterými jsou mezinárodní standardy pro audit (ISA) případně doplněné a upravené souvisejícími aplikačními doložkami. Naše odpovědnost stanovená těmito předpisy je podrobněji popsána v oddílu Odpovědnost auditora za audit účetní závěrky. V souladu se zákonem o auditorech a Etickým kodexem přijatým Komorou auditorů České republiky jsme na Církevní organizaci nezávislí a splnili jsme i další etické povinnosti vyplývající z uvedených předpisů. Domníváme se, že důkazní informace, které jsme shromáždili, poskytují dostatečný a vhodný základ pro vyjádření našeho výroku.*

### *Odpovědnost statutárního orgánu Církevní organizace za účetní závěrku*

*Statutární orgán Církevní organizace odpovídá za sestavení účetní závěrky podávající věrný a poctivý obraz v souladu s českými účetními předpisy a za takový vnitřní kontrolní systém, který považuje za nezbytný pro sestavení účetní závěrky tak, aby neobsahovala významné (materiální) nesprávnosti způsobené podvodem nebo chybou.*



Třída Tomáše Bati 2109

**ING. PETR KOTÍK**

IČ: 187 46 951

760 01 Zlín

auditor

DIČ: CZ5708070104

Bankovní spojení: KB Zlín

číslo oprávnění: 1576

č.ú.: 86-2191950277/0100

---

*Při sestavování účetní závěrky je statutární orgán Církevní organizace povinen posoudit, zda je Církevní organizace schopna nepřetržitě trvat, a pokud je to relevantní, popsat v příloze účetní závěrky záležitosti týkající se jejího nepřetržitého trvání a použití předpokladu nepřetržitého trvání při sestavení účetní závěrky, s výjimkou případů, kdy statutární orgán plánuje zrušení Církevní organizace nebo ukončení její činnosti, resp. kdy nemá jinou reálnou možnost, než tak učinit.*

### ***Odpovědnost auditora za audit účetní závěrky***

*Naším cílem je získat přiměřenou jistotu, že účetní závěrka jako celek neobsahuje významnou (materiální) nesprávnost způsobenou podvodem nebo chybou a vydat zprávu auditora obsahující náš výrok. Přiměřená míra jistoty je velká míra jistoty, nicméně není zárukou, že audit provedený v souladu s výše uvedenými předpisy ve všech případech v účetní závěrce odhalí případnou existující významnou (materiální) nesprávnost. Nesprávnosti mohou vzniknout v důsledku podvodů nebo chyb a považují se za významné (materiální), pokud lze reálně předpokládat, že by jednotlivě nebo v souhrnu mohly ovlivnit ekonomická rozhodnutí, která uživatelé účetní závěrky na jejím základě přijmou.*

*Při provádění auditu v souladu s výše uvedenými předpisy je naší povinností uplatňovat během celého auditu odborný úsudek a zachovávat profesní skepticismus. Dále je naší povinností:*

- Identifikovat a vyhodnotit rizika významné (materiální) nesprávnosti účetní závěrky způsobené podvodem nebo chybou, navrhnout a provést auditorské postupy reagující na tato rizika a získat dostatečné a vhodné důkazní informace, abychom na jejich základě mohli vyjádřit výrok. Riziko, že neodhalíme významnou (materiální) nesprávnost, k níž došlo v důsledku podvodu, je větší než riziko neodhalení významné (materiální) nesprávnosti způsobené chybou, protože součástí podvodu mohou být tajné dohody, falšování, úmyslná opomenutí, nepravdivá prohlášení nebo obcházení vnitřních kontrol statutárním orgánem.*
- Seznámit se s vnitřním kontrolním systémem Církevní organizace relevantním pro audit v takovém rozsahu, abychom mohli navrhnout auditorské postupy vhodné s ohledem na dané okolnosti, nikoli abychom mohli vyjádřit názor na účinnost vnitřního kontrolního systému.*
- Posoudit vhodnost použitých účetních pravidel, přiměřenost provedených účetních odhadů a informace, které v této souvislosti statutární orgán Církevní organizace uvedl v příloze účetní závěrky.*
- Posoudit vhodnost použití předpokladu nepřetržitého trvání při sestavení účetní závěrky statutárním orgánem, a to, zda s ohledem na shromážděné důkazní informace existuje významná*

Třída Tomáše Bati 2109  
760 01 Zlín  
Bankovní spojení: KB Zlín

**ING. PETR KOTÍK**  
auditor  
číslo oprávnění: 1576

IČ: 187 46 951  
DIČ: CZ5708070104  
č.ú.: 86-2191950277/0100

*(materiální) nejistota vyplývající z událostí nebo podmínek, které mohou významně zpochybnit schopnost Církevní organizace trvat nepřetržitě. Jestliže dojdeme k závěru, že taková významná (materiální) nejistota existuje, je naší povinností upozornit v naší zprávě na informace uvedené v této souvislosti v příloze účetní závěrky, a pokud tyto informace nejsou dostatečné, vyjádřit modifikovaný výrok. Naše závěry týkající se schopnosti Církevní organizace trvat nepřetržitě vycházejí z důkazních informací, které jsme získali do data naší zprávy. Nicméně budoucí události nebo podmínky mohou vést k tomu, že Církevní organizace ztratí schopnost trvat nepřetržitě.*

- *Vyhodnotit celkovou prezentaci, členění a obsah účetní závěrky, včetně přílohy, a dále to, zda účetní závěrka zobrazuje podkladové transakce a události způsobem, který vede k věrnému zobrazení.*

*Naší povinností je informovat statutární orgán mimo jiné o plánovaném rozsahu a načasování auditu a o významných zjištěních, která jsme v jeho průběhu učinili, včetně zjištěných významných nedostatků ve vnitřním kontrolním systému.*

Ve Zlíně, dne 15. června 2018

*ověření provedl*

Ing. Petr Kotík,

Třída Tomáše Bati 2109

760 01 Zlín

*zapsaný v seznamu auditorů*

*vedeném Komorou auditorů ČR*

*pod č. oprávnění 1576*



Ing. Kotík Petr  
auditor

číslo oprávnění 1576



## Poděkování

### **Město Slavičín podpořilo akce, realizované v roce 2017 Charitou Slavičín.**

Charita děkuje městu Slavičín za finanční pomoc, poskytnutou k realizaci akcí. Díky grantům z dotačního programu města Slavičín Podpora rozvoje kultury v roce 2017 Charita Slavičín realizuje v letošním roce: Zahradní slavnost, Canisterapie – pes terapeutem a Pokračování v tradici.

Charita Slavičín děkuje všem dárcům a sponzorům, kteří v roce 2017 podpořili činnost organizace. Děkujeme, že pomáháte s námi.

### **Zlínský kraj podpořil sociální služby, provozované Charitou Slavičín**

Charita Slavičín děkuje Zlínskému kraji za poskytnutí finanční podpory v roce 2017.



Evropská unie  
Evropský sociální fond  
Operační program Zaměstnanost

PODPORA A ROZVOJ VYBRANÝCH SOCIÁLNÍCH SLUŽEB VE ZLÍNSKÉM KRAJI, CZ.03.2.60/0.0/0.0/15\_005/0002776, Operační program Zaměstnanost (OPZ)

Zlínský kraj poskytl finanční podporu v rámci programu Podpora a rozvoj vybraných sociálních služeb ve Zlínskému kraji službám Sociálně terapeutická dílna Slavičín ve Štítné nad Vlárí a Osobní asistenci Slavičín. Z programu Zajištění dostupnosti sociálních služeb na území Zlínského kraje pro rok 2017 byly podpořeny naše další sociální služby: Charitní pečovatelská služba Slavičín, Centrum denních služeb Maják Slavičín, Charitní pečovatelská služba Štítná nad Vlárí.



### **Město Slavičín podpořilo v roce 2017 sociální služby, provozované Charitou Slavičín.**

Charita Slavičín děkuje zástupcům města Slavičín za poskytnutí finanční podpory z rozpočtu města v roce 2017. Město Slavičín přispělo částkou 450 000,- Kč na provoz sociálních služeb, které jsou využívány občany Slavičína a jeho místních částí Hrádek na Vlárské dráze, Divnice a Nevšová. Tato dotace přispěla k provozu sociálních služeb: Charitní pečovatelská služba Slavičín a v rámci projektů Denní centrum Maják Slavičín, Sociálně terapeutická dílna Slavičín a Osobní asistence Slavičín.

Dotace institucí a nadací	Částka v Kč
Ministerstvo práce a sociálních věcí ČR	4 525 400,-
Zlínský kraj	2 040 587,-
Město Slavičín	450 000,-
Město Valašské Klobouky	5.000,-
Obec Štítná nad Vláří	130 000,-
Úřad práce	233 979,-
Obec Rudimov	4.000,-
Obec Lipová	5.000,-
Obec Rokytnice	5.000,-

**Charita Slavičín děkuje všem dárcům a sponzorům**, kteří podpořili činnost organizace: členkám Českého svazu žen ze Slavičina, dobrovolníkům a dárcům za finanční podporu, poskytnutou z výtěžku slavičinských fašanků roku 2017. Dále děkujeme za finanční podporu: obci Lipová, obci Rudimov, obci Rokytnice, obci Štítná nad Vláří a městu Valašské Klobouky, EKOFILTR, TVD, ST LOGISTIC, Farnost Slavičín, Honební spol.Štítná n.Vl., Sbor CASD, Potravinová banka, KPMG ČR s. r. o., pořadatelé Farního plesu a ostatní drobní a anonymní dárci.<sup>7</sup> Získané finanční částky budou využity na podporu charitního díla a na podporu poskytovaných sociálních služeb. Děkujeme, že pomáháte s námi. Dále děkujeme za spolupráci: Nadaci Jana Pivečky, pracovnícím R-Ego, z. s., členům Přátelé z lásky, z. s., pracovnícům Infocentra a Městské knihovny Slavičín, pracovnícům Záchrané služby Zlín, pracovnícům Policie České republiky obvodního oddělení Slavičín.



město  
Slavičín



PODPORUJEME  
VAŠI BUDOUCNOST  
[www.esfcr.cz](http://www.esfcr.cz)

## Územní působnost Charity Slavičín

