

Výroční Zpráva

2021

Charita Slavičín

Poslání Charity

Charita, jako milosrdná láska, je naplňováním Kristovy výzvy vyhledávat potřebné a pomáhat bližnímu v nouzi.



**Charita
Slavičín**



Obsah

ÚVODNÍ SLOVO	3
POSLÁNÍ CHARITY	5
FILOZOFIE CHARITY	5
ZÁKLADNÍ ÚDAJE O ORGANIZACI	6
CHARITNÍ PEČOVATELSKÁ SLUŽBA SLAVIČÍN	8
CHARITNÍ PEČOVATELSKÁ SLUŽBA ŠTÍTNÁ NAD VLÁŘÍ	10
STŘEDISKO SOC. SLUŽEB PRO OSOBY SE ZDRAV. POSTIŽENÍM	13
OSOBNÍ ASISTENCE SLAVIČÍN	15
DOMÁCÍ ZDRAVOTNÍ PÉČE SLAVIČÍN	16
SOCIÁLNÉ TERAPEUTICKÁ DÍLNA	18
STŘEDISKO SOCIÁLNÍ POMOCI	21
PŮJČOVNA REHABILITAČNÍCH A KOMPENZAČNÍCH POMŮCEK	24
TŘÍKRÁLOVÁ SBÍRKA	25
VÝSLEDKY KOLEDOVÁNÍ	26
POSTNÍ ALMUŽNA	27
TESTOVÁNÍ NA COVID 19	28
AKTIVITY CHARITY SLAVIČÍN	29
POTRAVINOVÁ A MATERIÁLNÍ POMOC	30
PŘEHLED DALŠÍCH AKTIVIT	30
PODPORA ZŘIZOVATELE	32
VÝKAZ ZISKU A ZTRÁTY	34
ROZVAHA	36
PŘÍLOHA K ÚČETNÍ ZÁVĚRCE	39
ZPRÁVA AUDITORA	39
PODĚKOVÁNÍ	44
ÚZEMNÍ PŮSOBNOST	46

ÚVODNÍ SLOVO ŘEDITELKY CHARITY

Vážení přátelé,

uplynul další rok a my vám opět přinášíme přehled našeho charitního díla.

Tento rok byl pro všechny velmi náročný, přispěl zejména k uvědomění si základních hodnot a priorit, kdy nejdůležitějším předpokladem kvalitního života a veškerého konání je naše zdraví a zdraví našich blízkých. Nouzový stav, v němž se ocitla celá země, nás přímo vybízel pomáhat. Jednalo se zejména o občany, kteří se ocitli v karanténě, o občany v nouzi, o osamělé seniory. Pomáhali jsme zabezpečovat nákupy, zprostředkovali jsme dodání léků, rozvoz hygienických a desinfekčních prostředků, potravinové pomoci, a nejen to. Naše pracovnice terénních služeb zde byly vždy pro své klienty a v této mimořádně náročné době jim vždy byly nápomocny i dobrým slovem, radou a povzbuzením.

Nepříznivá epidemiologická situace, přetrvávající z minulého roku, ovlivnila také způsob realizace Tříkrálové sbírky. Z tohoto důvodu letos nebylo možné sbírku uskutečnit tak, jak jsme doposud byli zvyklí, tradiční koledou. Abychom se více přiblížili našim občanům, umístili jsme od 9. do 22. ledna tříkrálové pokladničky na 9 veřejně přístupných míst. I přes toto netradiční pojetí sbírky se podařilo získat od našich příznivců úctyhodný finanční obnos 324 289 Kč.

Od 22. 1. až do 30. 4.2021 probíhala sbírka virtuálně prostřednictvím online kasičky, dárcovskými SMS a možností bezhotovostních darů na účet. Touto cestou se podařilo získat 107 005 Kč.

Od ledna tohoto roku byla v naší organizaci zřízena funkce Pastoračního asistenta, jehož náplní je práce ve Středisku sociální pomoci a dále zejména zajištění spirituální opory ve víře. Ve spolupráci s farním úřadem se jedná o zajištění duchovní podpory věřících, toto působení ve spolupráci se zdravotnickými zařízeními představuje rovněž duchovní a všestrannou podporu občanů v nemoci. Středisko humanitární a sociální pomoci pomáhá občanům v nouzi překlenout nepříznivou sociální situaci prostřednictvím dodání potravin, hygienického zboží, oblečení a jiné materiální pomoci.

Charita Slavičín provozovala v letošním roce všechny své služby bez přerušení. Naše organizace se letos aktivně zapojila ve spolupráci se společností IFCOR s. r. o. a Městem Slavičín do testování veřejnosti na Covid 19, které bylo prováděno pravidelně v určených hodinách od února do července v městském Kulturním domě Sokolovna.

V červenci proběhl Tábor při Charitě, tentokrát opět ve Štítné nad Vláří. Charita Slavičín v letošním roce dokázala soustředit finanční prostředky a vyřídit všechny potřebné náležitosti k zahájení

Charita Slavičín

realizace projektu výstavby svého nového objektu v Divnicích. Dále se podařilo na Žižkovské ulici, čp. 144 získat výpůjčkou prostory k provozu střediska DC Maják, čímž dojde k rozšíření možností aktivit pro klienty. Zároveň tak vzniknou lepší prostorové podmínky pro pracovníky v budově Komenského 115.

Vážení příznivci, děkujeme Vám za Vaši stálou přízeň a podporu, za Vaši ochotu pomáhat druhým, děkujeme všem klientům, partnerům, dárcům a příznivcům charitního díla.

Děkujeme, že pomáháte s námi!



Poslání Charity

- Vyplývá z pověření Katolické církve šířit ve světě dobro, spravedlnost a naději.
- Poslání uskutečňuje Charita zejména prostřednictvím materiální, sociální, humanitární, rozvojové, psychické a duchovní pomoci potřebným lidem a rovněž úsilím o spravedlivější podmínky ve společnosti.

Filozofie Charity

Charita, jako milosrdná láska, je naplňováním Kristovy výzvy vyhledávat potřebné a pomáhat bližnímu v nouzi.

Zásady

1. **Důstojnost lidské osoby** – každý člověk je jedinečnou osobností, které patří důstojnost. Každá osoba má svá práva i povinnosti.
2. **Společné dobro** – souhrn podmínek, za kterých se mohou jednotlivci i sociální skupina rozvíjet.
3. **Solidarita** – pevná a trvalá odhodlanost usilovat o dobro všech. Představuje empatii, s kterou se chceme vcítit do situace druhých lidí.
4. **Subsidiarita** – aktér vyššího stupně poskytuje podporu a rozvoj aktérům nižšího stupně. Princip subsidiarity vybízí k přesunu rozhodovacích pravomocí na nejnižší úroveň.
5. **Kvalita** – má více dimenzí. Prvotní je odborná dimenze – uplatňuje se využívání nástrojů sociální práce, ošetrovatelství, psychoterapie, ekonomie, pedagogiky.

Hodnoty

1. **Pravda** – Charita ČR směřuje k pravdě, respektuje ji a odpovědně dosvědčuje.
 2. **Svoboda** – každému členu společnosti by mělo být umožněno realizovat své osobní povolání.
 3. **Spravedlnost** – jde hlavně o sociální spravedlnost – usiluje o spravedlivé uspořádání.
- **Láska** – jedná se o základní hodnotu, která má být charakteristickým prvkem kvality všech charitních služeb.

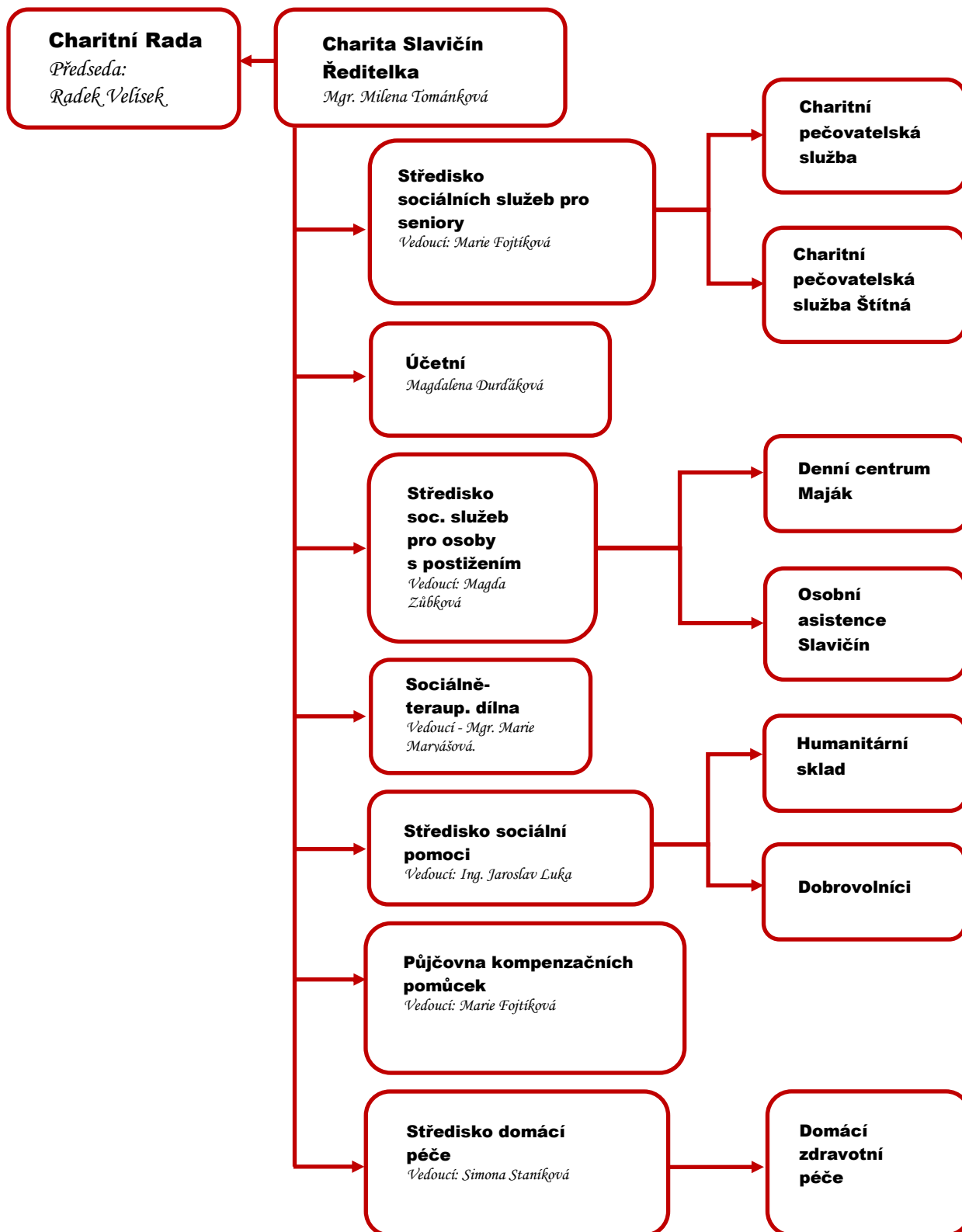
Základní údaje o organizaci

Sídlo organizace:	Charita Slavičín, Komenského 115, 763 21
Telefon:	571 112 200
e-mail:	info@slavicin.charita.cz
webová stránka:	www.slavicin.charita.cz
Statutární zástupce:	Mgr. Milena Tománková, DiS.
IČO:	70435618
Bankovní spojení:	86-2023660297/0100
Registrace u MK ČR:	26.10.2000
Právní forma:	církevní právnická osoba
Zahájení činnosti:	1.10.2000 (činnost dobrovolná) 1.1.2003 (činnost profesionální)
Charitní rada:	Mgr. Jana Studeníková, RNDr. Marek Sedláček , Ing. Štěpánka Ocelíková, Radek Velísek, Mons. Marian Dej
Územní působnost:	Slavičín, Hrádek na Vlárské dráze, Divnice, Rokytnice, Bohuslavice, Lipová, Nevšová, Petrůvka, Rudimov, Újezd

Lhota

Charita Slavičín je církevní právnická osoba, zřízená olomouckým arcibiskupem Mons. Janem Graubnerem. Zapsána je v Rejstříku evidovaných právnických osob u Ministerstva kultury ČR dne 26. 10. 2000.

Organizační struktura Charity Slavičín



Středisko sociálních služeb pro seniory

Pečovatelská služba Slavičín

Adresa: Komenského 115, 763 21 Slavičín

Vedoucí pečovatelské služby: Fojtíková Marie

Telefon: 571 112 202, mobil: 420 733 676 710



Poslání Charitní pečovatelské služby Slavičín

CHPS Slavičín zajišťuje pomoc a podporu seniorům a lidem se zdravotním postižením, usiluje o jejich setrvání ve svém domácím prostředí a podporuje zachování jejich aktivního života a udržení kontaktu s okolím. Pečovatelské služby jsou poskytovány na území obcí Slavičín, Hrádek na Vlárské dráze, Jestřabí, Rokytnice, Šanov, Divnice, Bohuslavice nad Vlárí, Vlachovice-Vrbětice, Křekov, Vlachova Lhota, Drnovice, Újezd, Vysoké Pole, Loučka, Slopné, Petrůvka, Nevšová, Rudimov, Lipová a Hostětín.

Služba se poskytuje ve vymezeném čase v domácnostech osob a poskytuje se za plnou úhradu, podle platného ceníku, s výjimkou občanů, kteří jsou ze zákona od platby osvobozeni. Služby jsou poskytovány v souladu se Zákonem č. 108/2006 Sb., především pak §40 a prováděcí vyhlášky k předmětnému Zákonu č. 505/2006 Sb.

Věková struktura cílové skupiny

- dospělí - 27–64 let
- mladší senioři - 65–80 let
- starší senioři – nad 80 let

Strategické cíle Charitní pečovatelské služby Slavičín

- nabídnout kvalitní a dostupnou pečovatelskou službu v daném regionu
- poskytnout odbornou pomoc a podporu, která vychází z individuálních potřeb uživatele
- obnovit či posílit soběstačnost uživatele, zlepšit kvalitu života
- aktivně vytvářet příležitosti k zapojení uživatelů do sociálního a kulturního života a směřovat je k jejich zařazení do běžných sociálních vztahů
- pomoc rodinným příslušníkům
- dodržování lidských práv a svobod – Listina základních práv a svobod, Práva uživatelů, Etický kodex charitního pracovníka

Cíle Charitní pečovatelské služby Slavičín

- zavedení Standardů kvality do praxe
- fungující systém individuálního plánování
- snaha o zvyšování odborné kvalifikace pracovníků

Zásady poskytované služby

- zachování lidské důstojnosti
- rovný nediskriminující přístup k uživateli
- respektování práva na soukromí

Rozsah poskytování Charitní pečovatelské služby Slavičín

Základní činnosti, poskytované dle vyhlášky č. 505/2006 Sb.

- pomoc při zvládnání běžných úkonů péče o vlastní osobu
- pomoc při osobní hygieně nebo zajištění podmínek pro osobní hygienu
- poskytnutí stravy nebo pomoc při zajištění stravy
- pomoc při zajištění chodu domácnosti
- zprostředkování kontaktu se společenským prostředím

Fakultativní činnosti Charitní pečovatelské služby Slavičín

- přeprava uživatelů automobilem provozovaným poskytovatelem
- zapůjčení termo-jídlonosiče

Počet klientů za rok	167
Počet návštěv klientů za rok	32 122
Počet úkonů u klientů za rok	22 984
Okamžitá kapacita	8
Výsledek hospodaření Kč	-129 588,42 Kč

Charitní pečovatelská služba Štítná nad Vláří

Adresa: Štítná nad Vláří 215, 763 33 Štítná nad Vláří - Popov

Vedoucí: Marie Fojtíková

Telefon: 571 112 202, mobil: 420 733 676 710

Provozní doba: Po – Pá: 7.00 – 15.30 hodin

Poslání Pečovatelské služby Štítná nad Vláří

PS Štítná nad Vláří zajišťuje pomoc a podporu seniorům a lidem se zdravotním postižením, usiluje o jejich setrvání ve svém domácím prostředí a podporuje zachování jejich aktivního života a udržení kontaktu s okolím. Pečovatelské služby jsou poskytovány na území Štítná nad Vláří, Popov.

Služba se poskytuje ve vymezeném čase v domácnostech osob a poskytuje se za plnou úhradu, podle platného ceníku, s výjimkou občanů, kteří jsou ze zákona od platby osvobozeni. Služby jsou poskytovány v souladu se Zákonem č. 108/2006 Sb. ve znění pozdějších úprav a novelizací, především pak §40 a prováděcí vyhlášky k předmětnému Zákonu č. 505/2006 Sb. ve znění pozdějších úprav a novelizací.

Věková struktura cílové skupiny:

- dospělí - 27–64 let
- mladší senioři - 65–80 let
- starší senioři – nad 80 let

Strategické cíle Charitní pečovatelské služby Štítná nad Vláří

- nabídnout kvalitní a dostupnou pečovatelskou službu v daném regionu
- poskytnout odbornou pomoc a podporu, která vychází z individuálních potřeb uživatele
- obnovit či posílit soběstačnost uživatele, zlepšit kvalitu života
- aktivně vytvářet příležitosti k zapojení uživatelů do sociálního a kulturního života a směřovat je k jejich zařazení do běžných sociálních vztahů
- pomoc rodinným příslušníkům
- dodržování lidských práv a svobod – Listina základních práv a svobod, Práva uživatelů, Etický kodex charitního pracovníka

Cíle Charitní pečovatelské služby Štítná nad Vláří

- zavedení Standardů kvality do praxe
- zavedení fungujícího systému individuálního plánování do konce roku 2012 (zodpovídá vedoucí zařízení)
- snaha o zvyšování odborné kvalifikace pracovníků

Zásady poskytované služby

- zachování lidské důstojnosti
- rovný nediskriminující přístup k uživateli
- respektování práva na soukromí

Rozsah poskytování Charitní pečovatelské služby Štítná nad Vláří

Základní činnosti poskytované dle vyhlášky č. 505/2006 Sb.

- pomoc při zvládání běžných úkonů péče o vlastní osobu
- pomoc při osobní hygieně nebo zajištění podmínek pro osobní hygienu
- poskytnutí stravy nebo pomoc při zajištění stravy
- pomoc při zajištění chodu domácnosti
- zprostředkování kontaktu se společenským prostředím

Fakultativní činnosti Charitní pečovatelské služby Štítná nad Vláří

- přeprava uživatelů automobilem provozovaným poskytovatelem
- zapůjčení termo-jídlonosiče

Počet klientů za rok	38
Počet návštěv klientů za rok	11 548
Počet úkonů u klientů za rok	5 919
Okamžitá kapacita	1
Výsledek hospodaření Kč	-254 311,19 Kč

Středisko sociálních služeb pro osoby se zdravotním postižením

Denní centrum Maják

Středisko 1:

Adresa: Hrádecká 235, 763 21 Slavičín

Vedoucí:

Magda Zůbková

Telefon: 571 112 201

Mobil: 734 435 242

Provozní doba: po-pá: 7.00 – 15.00

Středisko 2:

Adresa: Komenského 115, 763 21 Slavičín

Vedoucí:

Magda Zůbková

Telefon: 571 112 201

Mobil: 734 435 242

Provozní doba: po-pá: 7.00 – 15.00



Poslání

Středisko denních služeb Maják Slavičín, zřízené Charitou Slavičín, poskytuje podporu a pomoc lidem s tělesným, mentálním nebo kombinovaným postižením ze Slavičina a okolí. Cílem je získat dovednosti, vedoucí k seberealizaci a samostatnosti uživatelů s ohledem na věk, typ a stupeň postižení. Zařízení slouží uživatelům formou denního pobytu ve všední dny.

Cílová skupina uživatelů

DC Maják je určeno pro osoby ve věku 11 – nad 80 let s tělesným, mentálním nebo kombinovaným postižením, také osobám s Poruchou autistického spektra. Služby DC Maják nelze poskytnout osobám neslyšícím a nevidomým.

Cíle, vedoucí k naplnění poslání

- dosažení co nejvyšší míry soběstačnosti s ohledem na schopnosti a dovednosti uživatelů
- rozvoj znalostí, dovedností a schopností uživatelů v oblasti sociálních vztahů, zdraví a péči o sebe
- zachování a navázání přirozených sociálních vazeb uživatelů
- obohacení nabídky činností prostřednictvím dalšího vzdělávání pracovníků

Poskytované služby

- pomoc při osobní hygieně nebo zajištění podmínek pro osobní hygienu
- poskytnutí stravy nebo pomoc při zajištění stravy
- výchovné, vzdělávací a aktivizační činnosti
- zprostředkování kontaktu se společenským prostředím
- sociálně-terapeutické činnosti
- pomoc při uplatňování práv, oprávněných zájmů a při obstarávání osobních záležitostí

Zásady poskytovaných služeb

- partnerství
- individuální přístup
- zaměření na celek
- křesťanské hodnoty
- rovnost bez diskriminace

Počet klientů za rok	14
Počet hodin poskytnutých služeb za rok	4 412,5
Okamžitá kapacita	9
Výsledek hospodaření	76 475 Kč

Osobní asistence Slavičín

Adresa: Komenského 115, 763 21 Slavičín

Vedoucí služby: Zúbková Magda

Telefon: 571 112 201

Mobil: 734 435 242

Provozní doba: Sociální služba se poskytuje nepřetržitě.

Poslání

Osobní asistence je terénní služba, poskytovaná osobám, které mají sníženou soběstačnost z důvodu věku, chronického onemocnění nebo zdravotního postižení, jejichž situace vyžaduje pomoc jiné fyzické osoby. Služba se poskytuje bez časového omezení, v přirozeném sociálním prostředí osob a při činnostech, které osoba potřebuje.

Cíl

Cílem služby je osobní pomoc se zvládnutím běžných každodenních dovedností a úkonů, které by člověk dělal sám, kdyby mu v tom nebránilo zdravotní postižení. Služba je poskytována v přirozeném prostředí uživatele na základě jeho aktuální potřeby v předem stanoveném rozsahu.

Cílová skupina

Osobní asistenci poskytujeme osobám se zdravotním postižením, tělesným postižením, mentálním postižením a s kombinovaným postižením. Věková skupina uživatelů: děti od 1 roku do 17 let a dospělí od 18 let nad 80 let.

Počet klientů za rok	12
Počet hodin poskytnutých služeb za rok	3 147,6
Kapacita v daný okamžik	2
Výsledek hospodaření	-28 575 Kč

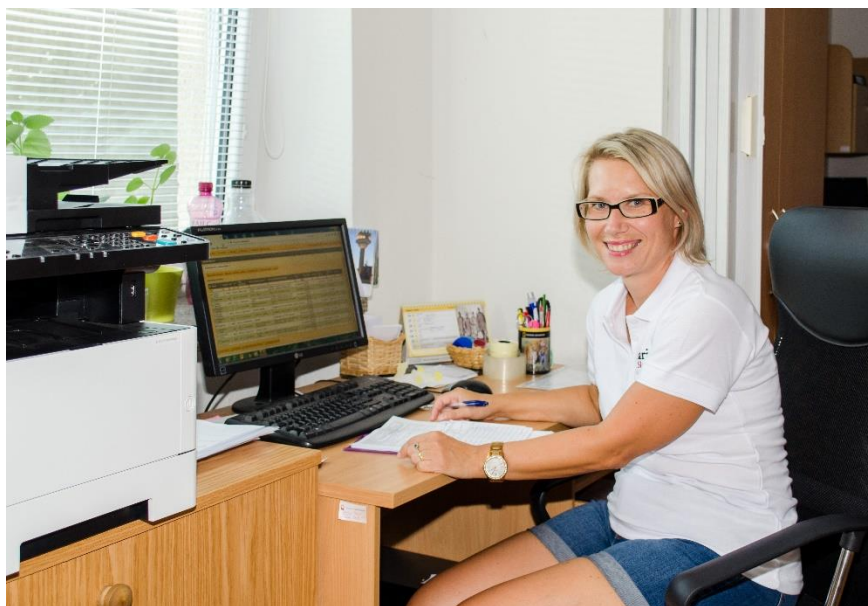
Středisko domácí péče – Domácí zdravotní péče Slavičín

Adresa: Komenského 115, 763 21 Slavičín

Vrchní sestra: Simona Staníková

Telefon: 571 112 202

Mobil: 731 402 091



Charitní ošetrovatelská služba je zdravotní péče, poskytovaná zdravotními sestrami v domácnosti pacienta (tzv. home care). Umožňuje tak lidem v době nemoci a snížené soběstačnosti zůstat ve svém vlastním sociálním prostředí. Poskytuje odbornou ošetrovatelskou péči u pacientů s dlouhodobým, chronickým i akutním onemocněním, včetně pooperačních stavů. Pečuje o pacienty v terminálním stadiu života.

Poskytované služby

- komplexní ošetrovatelská péče
- aplikace injekcí (i.m., i.v., s.c.) a inzulínu, nácvik aplikace inzulínu u diabetiků
- odběry krve a biologického materiálu
- převazy vředů a pooperačních ran, ošetřování stomií a dekubitů
- péče o permanentní močový katetr, cévkování žen
- měření glykemie glukometrem
- měření fyziologických funkcí (TK, P)
- pohybová edukace
- nácvik sebeobsluhy, příprava a dávkování léků

Domácí péče, plně hrazená zdravotní pojišťovnou, je indikována lékařem:

- **ošetřujícím**, kterého měl nemocný za své hospitalizace, na dobu nejvýš 14 dnů
- **praktickým**, na dobu pro ošetřování nutnou, většinou několik měsíců

Počet klientů za rok	199
Počet návštěv klientů za rok	2 823
Počet hodin poskytnutých služeb za rok	1 357
Počet hodin poskytnutých služeb za týden	26
Počet klientů za týden	60
Výsledek hospodaření	767 451,51 Kč

Sociálně terapeutická dílna

Adresa: Štítná nad Vláří 417, 763 33 Štítná nad Vláří

Vedoucí projektu: Mgr. Marie Maryášová

Telefon: 730 521 941



Sřredisko se nachází v budově Základní školy Gabry a Málinky.

Poslání

Posláním služby Sociálně-terapeutické dílny Slavičín je posilování schopností, dovedností a osobních kompetencí uživatelů, kteří mají z důvodu zdravotního postižení sníženou možnost uplatnění na otevřeném nebo chráněném trhu práce. V rámci terapeutických činností v dílnách mají klienti možnost naučit se dodržovat stanovená pravidla, plnit si pracovní povinnosti, být součástí kolektivu a smysluplně trávit svůj volný čas.

Cílová skupina

Uživateli jsou osoby s lehkým mentálním postižením, nebo osoby s kombinovaným postižením (mají zachovanou funkčnost horních končetin a nepotřebují celodenní péči) ve věku od 18 do 64 let, které mají dokončenou minimálně základní školní docházku a které mají sníženou schopnost soběstačnosti v základních životních dovednostech, nemohou najít pracovní uplatnění na chráněném ani běžném trhu práce a jsou schopni dodržovat průběh poskytování sociální služby.

Cíle

- klient, dodržující pravidla pracovního procesu
- klient, zvládající dodržovat společenská pravidla
- klient, schopný zhotovit použitelný výrobek nebo poskytnout službu
- klient, schopný fungovat v kolektivu, respektující ostatní a authority

Zásady poskytování sociální služby

- dobrovolnost
- individuální přístup
- respektování uživatele
- směřování k soběstačnosti

Poskytované služby

Služba podle odstavce 1 §72 Zákona č. 108/2006 Sb., o sociálních službách, obsahuje tyto základní činnosti:

- pomoc při osobní hygieně nebo zajištění podmínek pro osobní hygienu
- poskytnutí stravy nebo pomoc při zajištění stravy
- nácvik dovedností pro zvládání péče o vlastní osobu, soběstačnosti a dalších činností vedoucích k sociálnímu začlenění
- podpora vytváření a zdokonalování základních pracovních návyků a dovedností

Charita Slavičín

Počet hodin poskytnutých služeb za rok	4 222
Kapacita – počet klientů v daný okamžik	8
Počet hodin poskytnutých služeb za týden	85
Počet klientů za týden	11
Počet pracovníků	6
Výsledek hospodaření	-304 Kč

Středisko sociální pomoci

Adresa: Komenského 115, 763 21 Slavičín

Vedoucí projektu: Ing. Jaroslav Luka

Telefon: 737 457 987



Poslání

Humanitární účel činnosti spočívá v poskytnutí potravin, hygienických prostředků, oděvů a obuvi, příkryvek, zajištění nezbytných potřeb okamžité sociální pomoci.

Humanitární sklad provozuje Charita Slavičín za pomoci dobrovolníků od roku 2000. Toto zařízení spolupracuje se sociálními odbory městských úřadů, Městskou nemocnicí Slavičín, domovy důchodců v Loučce a Luhačovicích. Dobrovolní pracovníci organizují sběr šatstva pro humanitární pomoc a pro osoby v nouzi.

Humanitární sklad, jehož provoz je zabezpečován 5 dobrovolnicemi, shromažďuje a třídí oděv. Část oděvů ze skladu je poskytována potřebným klientům a část odesílána jako dar Diakonii Broumov.

Provozní doba humanitárního skladu

Úterý a čtvrtek 14.00 - 17.00 hodin

Z provozních důvodů byl sklad od 1. 9.2017 dočasně uzavřen a od 1. 7.2018 znovu otevřen v nových prostorách v areálu Charity Slavičín, Komenského 115.

Z důvodu lepších možností vytápění se sklad přemístil do boční části budovy. V současné době čeká budova na rekonstrukci.

Cílová skupina

Pomoc je určena spoluobčanům, kteří se ocitli v náhlé sociální nouzi, obětem přírodních i jiných katastrof, obyvatelstvu rozvojových zemí. Podpora je poskytována neúplným rodinám, které ztratily svého živitele, samoživitelům rodin, rodinám i jednotlivcům, kteří se ocitli ve vážné sociální situaci, lidem bez domova.

Cíl

Cílem centra je poskytnutí základních potřeb – potravin, ošacení a nejnnutnější materiální pomoci. Základní potraviny, hygienická a materiální pomoc jsou zajišťovány z Potravinové banky v Otrokovicích prostřednictvím projektu FEAD a prostřednictvím potravinových sbírek. Významným partnerem, s nímž Charita Slavičín v oblasti potravinové pomoci rovněž spolupracuje, je Tesco Slavičín.

Dobrovolníci

- zajišťují chod humanitárního skladu
- pomáhají při realizaci akcí Charity
- pomáhají při organizaci příměstského tábora Charity Slavičín
- dvakrát ročně navštěvují seniory v Domovech seniorů (Loučka, Nedašov), v Městské nemocnici Slavičín, penzionu v Hrádku a ve Štítné nad Vláří

Nabídka Střediska sociální pomoci	Počet výdejů v r. 2021
Balíček potravin	200
Balíček s hygienickými prostředky	167
Balíček se školními potřebami	11
Oblečení	40
Deka	10
Ručník	9
Desinfekce	14
Domácí potřeby	5
Celkem počet balíčků	378
Celkový počet osob v domácnostech, jimž byla poskytnuta pomoc	436
Hospodářský výsledek	86 644,04 Kč

Půjčovna rehabilitačních a kompenzačních pomůcek

Adresa: Komenského 115, 763 21 Slavičín

Vedoucí: Marie Fojtíková

Telefon: 571 112 202, mobil: 733 676710

Předmět činnosti: půjčování rehabilitačních a kompenzačních pomůcek, doporučení vhodné pomůcky, její předvedení, konzultační činnost a pomoc při pořízení vlastních pomůcek.

Nabízené pomůcky: invalidní vozíky, elektrické i mechanické polohovací postele, antidekubitní matrace s kompresorem, chodítka, WC židle apod.

Počet klientů	138
Za zapůjčené kompenzační pomůcky	235 524 Kč
Hospodářský výsledek	10 855,71 Kč

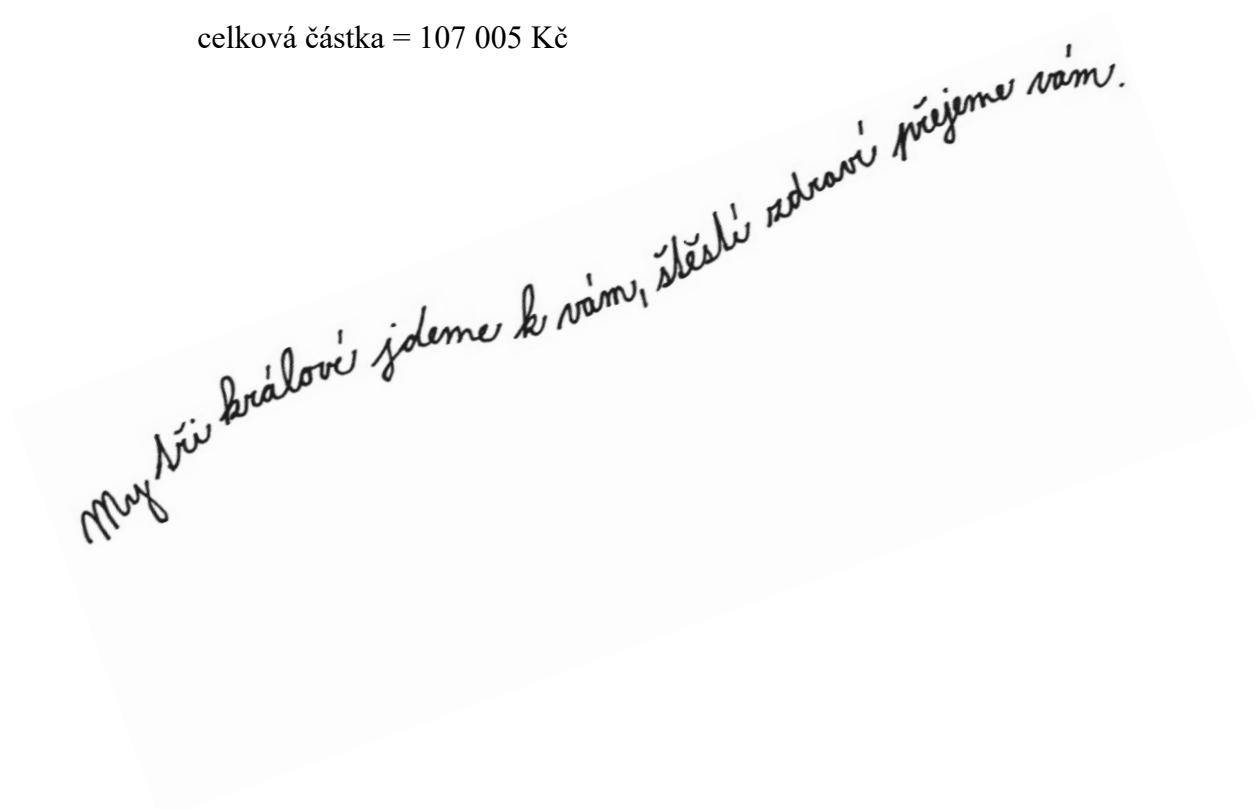
Tříkrálová sbírka 2021 – Vzhledni, jdi za hvězdou, jdi za nadějí

Od 7.1.-22.1.2021 – tříkrálové kasičky umístěné v obecních úřadech, kostelích apod.

celková částka = 324 289 Kč

Od 22.1 – 30.4.2021 – virtuálně – online kasičky, dárcovské SMS, bezhotovostně na účet

celková částka = 107 005 Kč



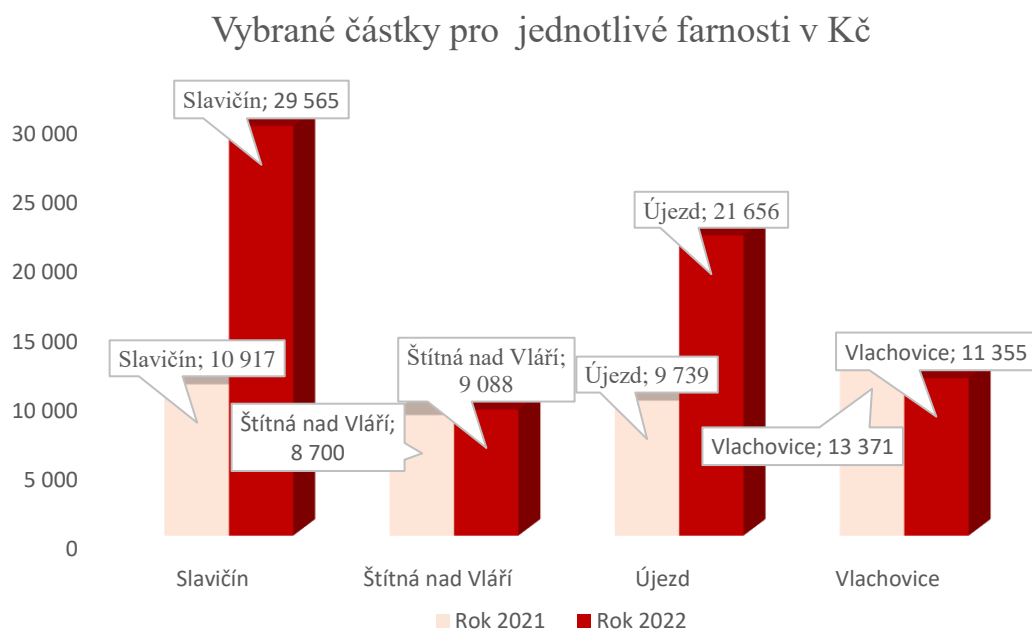
Výsledek koledování

Vybráno v části Slavičína	Rok 2020	Rok 2021 Stacionární pokladničky
Mír 1	15 374 Kč	
Mír 2	11 564 Kč	
Mír 3	16 991 Kč	
Vlára 1	9 435 Kč	
Vlára 2	7 933 Kč	
Vlára 3	8 050 Kč	
Luhačovská 1	5 230 Kč	
Luhačovská 2	10.070 Kč	
Zahradní 1	6 570 Kč	
Zahradní 2	7 265 Kč	
Šabatec	4 675 Kč	
Výpusta 1	6 017 Kč	
Výpusta 2	8 559 Kč	
Horní náměstí	9 886 Kč	
Osvobození	7 855 Kč	
Hrádek 1	11 518 Kč	
Hrádek 2	8 159 Kč	
Hrádek 3	8 890 Kč	
Celkem	164 041 Kč	73 249 Kč

Vybráno v obci nebo její části	Částka za rok 2020	Stacionární pokladničky 2021
Slavičín	135 474 Kč	64 550 Kč
Hrádek	12 097 Kč	8 699 Kč
Divnice	28 567 Kč	3 880 Kč
Nevšová	20 220 Kč	10 228 Kč
Bohuslavice	12 544 Kč	4 470 Kč
Lipová	16 165 Kč	10 834 Kč
Petrůvka	15 251 Kč	9 004 Kč
Rudimov	14 843 Kč	8 200 Kč
Štítná nad Vláří – Popov	96 871 Kč	52 254 Kč
Rokytnice	25 446 Kč	7 950 Kč
Jestřabí	11 213 Kč	9 020 Kč
Újezd	31 444 Kč	31 342 Kč
Slopné	37 336 Kč	19 182 Kč
Vysoké Pole	33 928 Kč	18 483 Kč
Drnovice	16 233 Kč	9 317 Kč
Loučka	20 025 Kč	15 136 Kč
Vlachovice	45 344 Kč	33 130 Kč
Vrbětice	14 960 Kč	-----
Haluzice	2 144 Kč	2 870 Kč
Vlachova Lhota	8 852 Kč	5 440 Kč
Křekov	7 466 Kč	300 Kč
Celková částka	606 423 Kč	324 289 Kč

Postní almužna 2021

Postní doba je obdobím přípravy na co nejplnější prožití událostí Velikonoc, základního kamene naší víry a naděje. V postní době si můžeme něco odepřít a do pokladničky dát obnos, který bychom utratili. Tyto peníze pak pomohou těm, jimž se nedaří dobře. Na pokladničku můžeme napsat jméno a adresu toho, o kom si myslíme, že potřebuje naši pomoc a případně připsat návrh, jak pomoci. Charita ve spolupráci s farnostmi návrhy posoudí a zajistí realizaci pomoci takto získaných prostředků.



Farnosti patří do Děkanátu Valašské Klobouky. Výtěžek byl použit pro pomoc sociálně potřebným a matkám s dětmi.

Testování na Covid-19

Dne 11. února bylo na Sokolovně ve Slavičíně zahájeno testování veřejnosti na Covid-19.

Nejprve se prováděly testy pouze každé úterý (PCR) a čtvrtek (antigenní testy), později byly provozní hodiny rozšířeny o středu a pátek. Testování bylo zajišťováno díky spolupráci s Městem Slavičín a společností IFCOR s. r. o. Charita Slavičín zabezpečovala testování prostřednictvím svých pracovníků.

Na testování na Sokolovně bylo nutné se objednat online na webové adrese www.ifcor.cz, na pojišťovnou hrazené PCR testy bylo potřeba mít žádanku od lékaře.

Další aktivity Charity

Duchovní obnova

Ve čtvrtek 1. 4. 2021 se na Charitě Slavičín uskutečnil slavnostní program **Duchovní obnovy**, který byl ve svém obsahu zaměřen na **Velikonoční poselství**.

Program pro pracovníky Charity Slavičín připravil vedoucí Centra pomoci a pastorační asistent, Ing. Jaroslav Luka, který rovněž vedl společnou **Modlitbu Litaní krve ve farním kostele sv. Vojtěcha a sv. Cecílie ve Slavičíně**. Dopolední program pokračoval na Charitě Slavičín promítáním filmu USA *Ve jménu Krista – RISEN*. Po zhlédnutí filmu a společné modlitbě **Anděl Páně** bylo připraveno pohoštění, při němž se rozvinula spontánní diskuse.

Tábor s Charitou aneb Hurá, prázdniny!

Tábor se uskutečnil v sídle Charitní pečovatelské služby Štítná nad Vláří. Pro účastníky Tábora s Charitou byl připraven pestrý program. Před zahájením tábora se děti podrobily testování na COVID-19. Obědy byly zajištěny ve firmě Javorník, kde se děti zúčastnily také exkurze, při níž si mohly vyrobit vlastní pekařské výrobky, ochutnat mléčné výrobky a vyzkoušet dojení na dřevěných modelech. Pak již následovaly seznamovací hry a vlastní tvorba uměleckých předmětů v keramické dílně. Účastníci také podnikli výlet vlakem z Popova do Bojkovic. Na programu byla prohlídka Muzea Bojkovska, návštěva dětského hřiště v Černíkově ulici v Bojkovicích, oběd v restauraci Hvězda v Bojkovicích. Dále byly pro děti připraveny tyto výlety a akce: výlet do Slavičina (promítání filmu v sále Sokolovny, oběd v prostorách Charity Slavičín, koupaliště), výlet do Zlína (návštěva výstavy IQ Play, oběd v restauraci PUOR Zlín, prohlídka výstavy „Zdeněk Burian – za

dinosaurů a dobrodružstvím“), pěší výšlap k popovské chatě (hledání pokladu, táborák). Děti dostaly na památku společnou fotku a vlastní výtvary z vypálené hlíny.

Setkání s panem Vaňatkou

Pan **Jan Vaňatka** je občanem našeho města od svého narození již osmdesát let.

Celý svůj život zasvětil práci v místním zahradnictví, které se věnoval i v době svého důchodového věku, kdy tam docházel pomáhat. Dne 29.11.2018 došlo v domě pana Vaňatky na ulici Osvobození k mimořádné události, kdy nešťastnou manipulací při zatápní přišel o střechn nad hlavou.

Škoda, vzniklá požárem, byla určena v předběžné výši 900 000 Kč, po vyjádření statika je však dům neobyvatelný. Od té doby přebývá pan Vaňatka ve své maringotce na louce v blízkosti Charity Slavičín. Ve spolupráci se Sociálním odborem Města Slavičín mu byly nabídnuty i jiné možnosti bydlení, které však odmítl. Charita Slavičín se snaží zprostředkovat panu Vaňatkovi základní pomoc k zajištění úklidu a ve spolupráci s Potravinovou bankou pomoci se zabezpečením jeho ostatních potřeb.

U **příležitosti 80. narozenin** pana Vaňatky oslovila Charita Slavičín oslavence k malému setkání, které se uskutečnilo ve venkovním odpočinkovém areálu Denního centra Maják. Dostavili se jeho dlouholetí přátelé a zástupci Charity.

Potravinová a materiální pomoc lidem

Charita Slavičín se v rámci dlouhodobého projektu Ministerstva práce a sociálních věcí zapojila do pomoci pro rodiny a osoby s nízkými příjmy v našem městě a blízkém okolí. Jedná se o Fond evropské pomoci nejchudším osobám (FEAD) a je určen rodinám s dětmi a osobám bez domova. Charita Slavičín na základě soustavné spolupráce s Potravinovou bankou, z. s. ve Zlínském kraji a supermarketem Tesco Slavičín doplňuje do svého skladu zásoby trvanlivých potravin a potřeb pro osobní hygienu a úklid domácnosti. Balíčky obsahují např. těstoviny, konzervy, rýži, mouku, olej, prášek na praní, šampon, zubní pastu a jiné.

Charita Slavičín ve spolupráci se Sociálním odborem MÚ vyhledává osoby, jimž je doporučován konkrétní druh materiální pomoci. Rovněž na základě vlastní depistáže pomáháme osobám, které jsou na hranici nouze nebo trpí nouzí, ať už z vlastní viny či shodou nešťastných náhod.

V posuzovaném období Charita Slavičín uskutečňuje materiální pomoc prostřednictvím 2 distribučních míst. Jedná se o sídlo Charity Slavičín, Komenského 115, Slavičín a Odbor sociálních věcí MÚ Slavičín, Osvobození 25.

Přehled dalších aktivit Charity Slavičín v roce 2021

Březen

- Janova dobrá zpráva

Duben

- Duchovní obnova

Květen

- Táborák (28. 5.2021)

Červen

- Projekt v Divnicích

Srpen

- Rekonstrukce prostor kuchyňky

Září

- Zahradní slavnost (18. 9.2021)
- Týden s Charitou Slavičín (27.9. – 1.10.2021)

Říjen

- Pout' ke sv. Antoníčkovi (19.10.2021)
- Táborák (22.10.2021)

Listopad

- Setkání zaměstnanců (16.11.2021)
- Adventní duchovní obnova 2021

Projekt SPIRSEN - Charita Slavičín se zapojila ve spolupráci s ACHO a s Katedrou křesťanské sociální práce UPOL do projektu **SPIRSEN**, jehož východiskem je **Renesance zájmu sociálních pracovníků o účinky/dopady spirituality na životní situaci klientů. Koncept je zařazen IFSW a IASSW do mezinárodního etického kodexu 7/2018.** Součástí projektu je **Aplikovaný výzkum pro inovaci sociální práce, zapojující koncept spirituální citlivosti.**

Dobročinné aktivity

- Sběr známek – byly zaslány Charitě Pardubice, dále pak putují do řádu misijních Benediktýnů v německém Münsterschwaryachu. Výtěžek z prodeje známek na burzách a aukcích sběratelů je určen na zaplacení školného dětem z nemajetných rodin a na provoz misijních zdravotnických zařízení. Celkem bylo odesláno **45 000 kusů známek.**
- Sběr dioptrických brýlí – během roku 2021 organizovala Charita Slavičín za podpory Arcidiecézní charity Olomouc sběr dioptrických brýlí od dobrovolných dárců. Touto akcí pomohli naši občané zlepšit zrak mnoha obyvatelům rozvojových zemí.

Podpora zřizovatele

Naším zřizovatelem je Arcibiskupství olomoucké. Charita Slavičín je církevní právnická osoba, mající právní subjektivitu. Nástrojem zřizovatele pro koordinaci řízení činnosti jednotlivých charit včetně naší je Arcidiecézní charita Olomouc, která nám v roce 2021 poskytla pomoc a podporu v následujících oblastech:

- metodická, odborná a konzultační činnost
- pastorece a duchovní obnova pro naše zaměstnance
- snižování nákladů formou hromadných nákupů a prostřednictvím tzv. rámcových smluv
- pomoc při organizaci Tříkrálové sbírky (TKS) a Postní almužny (PA)
- úzká spolupráce s kněžími – pomoc s organizací TKS a PA
- pomoc při organizaci a koordinaci humanitární pomoci
- zřízení místa Pastoračního asistenta, úhrada jeho mzdy

Účetní část

Výkaz zisku a ztráty ke dni 31.12.2021

Výčet položek podle vyhlášky 504/2002 Sb. ve znění pozdějších předpisů.

A. NÁKLADY	Číslo řádku	Stav k rozvahovému dni		
		Hlavní činnost	Hospodář ská činnost	Celkem
A Náklady	01			
A. I. Spotřebované nákupy a nakupované služby	02	3 120	0	3 120
A. I. 1. Spotřeba materiálu, energie a ostatních neskl. dodávek	03	2 231	0	2 231
A. I. 2. Prodané zboží	04	0	0	0
A. I. 3. Opravy a udržování	05	338	0	338
A. I. 4. Náklady na cestovné	06	7	0	7
A. I. 5. Náklady na reprezentaci	07	0	0	0
A. I. 6. Ostatní služby	08	544	0	544
A. II. Změna stavu zásob vlastní činnosti a aktivace	09	0	0	0
A. II. 7. Změna stavu zásob vlastní činnosti	10	0	0	0
A. II. 8. Aktivace materiálu, zboží a vnitroorg. služeb	11	0	0	0
A. II. 9. Aktivace dlouhodobého majetku	12	0	0	0
A. III. Osobní náklady	13	15 560	0	15 560
A.III. 10. Mzdové náklady	14	11 708	0	11 708
A.III. 11. Zákonné sociální pojištění	15	3 802	0	3 802
A.III. 12. Ostatní sociální pojištění	16	3	0	3
A.III. 13. Zákonné sociální náklady	17	47	0	47
A.III. 14. Ostatní sociální náklady	18	0	0	0
A. IV. Daně a poplatky	19	19	0	19
A.IV. 15. Daně a poplatky	20	19	0	19
A. V. Ostatní náklady	21	83	0	83
A. V. 16. Smluvní pokuty a úroky z prodlení	22	0	0	0
A. V. 17. Odpis nedobytné pohledávky	23	0	0	0
A. V. 18. Nákladové úroky	24	0	0	0
A. V. 19. Kursové ztráty	25	0	0	0
A. V. 20. Dary	26	2	0	2
A. V. 21. Manka a škody	27	0	0	0
A. V. 22. Jiné ostatní náklady	28	81	0	81
A.VI. Odpisy, prodaný majetek, tvorba rezerv a opravných pol.	29	450	0	450
A. VI. 23. Odpisy dlouhodobého hmot. a nehmot. majetku	30	450	0	450
A. VI. 24. Prodaný dlouhodobý majetek	31	0	0	0
A. VI. 25. Prodané cenné papíry a podíly	32	0	0	0
A. VI. 26. Prodaný materiál	33	0	0	0
A. VI. 27. Tvorba a použití rezerv a opravných položek	34	0	0	0
A. VII. Poskytnuté příspěvky	35	6	0	6
A. VII. 28. Poskytnuté příspěvky zúct. mezi organ. složkami	36	6	0	6
A. VIII. Daň z příjmů	37	0	0	0
A. VIII. 29. Daň z příjmů	38	0	0	0
Náklady Celkem	39	19 238	0	19 238

B. VÝNOSY	Číslo řádku	Stav k rozvahovému dni		
		Hlavní činnost	Hospodářs ká činnost	Celkem
B Výnosy	40			
B. I. Provozní dotace	41	12 882	0	12 882
B. I. 1. Provozní dotace	42	12 882	0	12 882
B II. Přijaté příspěvky	43	165	0	165
B. II. 2. Přijaté příspěvky, zúčtované mezi org. složkami	44	0	0	0
B. II. 3. Přijaté příspěvky (dary)	45	165	0	165
B. II. 4. Přijaté členské příspěvky	46	0	0	0
B. III. Tržby za vlastní výkony a za zboží	47	6 052	0	6 052
B. IV. Ostatní výnosy	48	663	0	663
B.IV. 5. Smluvní pokuty, úroky z prodlení, ost. pokuty, penále	49	0	0	0
B.IV. 6. Platby za odepsané pohledávky	50	0	0	0
B.IV. 7. Výnosové úroky	51	0	0	0
B.IV. 8. Kursové zisky	52	0	0	0
B.IV. 9. Zúčtování fondů	53	404	0	404
B.IV. 10. Jiné ostatní výnosy	54	259	0	259
B. V. Tržby z prodeje majetku	55	0	0	0
B. V. 11. Tržby z prodeje dlouhodob. hm. a nehm. majetku	56	0	0	0
B. V. 12. Tržby z prodeje cenných papírů a podílů	57	0	0	0
B. V. 13. Tržby z prodeje materiálu	58	0	0	0
B. V. 14. Výnosy z krátkodobého finančního majetku	59	0	0	0
B. V. 15. Výnosy z dlouhodobého finančního majetku	60	0	0	0
Výnosy celkem	61	19 762	0	19 762
C. Výsledek hospodaření před zdaněním	62	524	0	524
D. Výsledek hospodaření po zdanění	63	524	0	524

Rozvaha v plném rozsahu ke dni 31.12.2021

AKTIVA	Číslo řádku	Stav k prvnímu dni účetního období	Stav k poslednímu dni účetního období
A. Dlouhodobý majetek celkem	01	2 779	3 110
A. I. Dlouhodobý nehmotný majetek celkem	02	0	0
A. I. 1. Nehmotné výsledky výzkumu a vývoje	03	0	0
A. I. 2. Software	04	0	0
A. I. 3. Ocenitelná práva	05	0	0
A. I. 4. Drobný dlouhodobý nehmotný majetek	06	0	0
A. I. 5. Ostatní dlouhodobý nehmotný majetek	07	0	0
A. I. 6. Nedokončený dlouhodobý nehmotný majetek	08	0	0
A. I. 7. Poskytnuté zálohy na dlouhod. nehm. majetek	09	0	0
A. II. Dlouhodobý hmotný majetek celkem	10	4 347	5 129
A. II. 1. Pozemky	11	138	138
A. II. 2. Umělecká díla, předměty a sbírky	12	0	0
A. II. 3. Stavby	13	657	657
A. II. 4. Hmotné movité věci a jejich soubory	14	2 743	3 058
A. II. 5. Pěstitelské celky trvalých porostů	15	0	0
A. II. 6. Dospělá zvířata a jejich skupiny	16	0	0
A. II. 7. Drobný dlouhodobý hmotný majetek	17	0	0
A. II. 8. Ostatní dlouhodobý hmotný majetek	18	0	0
A. II. 9. Nedokončený dlouhodobý hmotný majetek	19	809	1 276
A. II. 10. Poskytnuté zálohy na dlouhod. hm. majetek	20	0	0
A. III. Dlouhodobý finanční majetek celkem	21	0	0
A. III. 1. Podíly - ovládaná nebo ovládající osoba	22	0	0
A. III. 2. Podíly - podstatný vliv	23	0	0
A. III. 3. Dluhové cenné papíry držené do splatnosti	24	0	0
A. III. 4. Zápůjčky organizačním složkám	25	0	0
A. III. 5. Ostatní dlouhodobé zápůjčky	26	0	0
A. III. 6. Ostatní dlouhodobý finanční majetek	27	0	0
A. IV. Oprávky k dlouhodobému majetku celkem	28	-1 568	-2 019
A. IV. 1. Oprávky k nehm. výsledkům výzkumu a vývoje	29	0	0
A. IV. 2. Oprávky k softwaru	30	0	0
A. IV. 3. Oprávky k ocenitelným právům	31	0	0
A. IV. 4. Oprávky k drobnému dlouhod. nehmot. majetku	32	0	0
A. IV. 5. Oprávky k ostatnímu dlouhod. nehmot. majetku	33	0	0
A. IV. 6. Oprávky ke stavbám	34	-8	-14
A. IV. 7. Oprávky k samost. mov. věcem a souborům m. v.	35	-1 560	- 2 005
A. IV. 8. Oprávky k pěstitelským celkům trvalých porostů	36	0	0
A. IV. 9. Oprávky k základnímu stádu a tažným zvířatům	37	0	0
A. IV. 10. Oprávky k drobnému dlouhod. hmot. majetku	38	0	0
A. IV. 11. Oprávky k ostatnímu dlouhod. hmot. majetku	39	0	0

AKTIVA	Číslo řádku	Stav k prvnímu dni účetního období	Stav k poslednímu dni účetního období
B. Krátkodobý majetek celkem	40	2 971	2 937
B. I. Zásoby celkem	41	0	0
B. I. 1. Materiál na skladě	42	0	0
B. I. 2. Materiál na cestě	43	0	0
B. I. 3. Nedokončená výroba	44	0	0
B. I. 4. Polotovary vlastní výroby	45	0	0
B. I. 5. Výrobky	46	0	0
B. I. 6. Zvířata	47	0	0
B. I. 7. Zboží na skladě v prodejnách	48	0	0
B. I. 8. Zboží na cestě	49	0	0
B. I. 9. Poskytnuté zálohy na zásoby	50	0	0
B. II. Pohledávky celkem	51	855	625
B. II. 1. Odběratelé	52	64	244
B. II. 2. Směnky k inkasu	53	0	0
B. II. 3. Pohledávky za eskontované cenné papíry	54	0	0
B. II. 4. Poskytnuté provozní zálohy	55	105	106
B. II. 5. Ostatní pohledávky	56	0	1
B. II. 6. Pohledávky za zaměstnanci	57	0	0
B. II. 7. Pohledávky za institucemi soc. zabezpečení a VZP	58	0	0
B. II. 8. Daň z příjmů	59	0	0
B. II. 9. Ostatní přímé daně	60	0	0
B. II. 10. Daň z přidané hodnoty	61	0	0
B. II. 11. Ostatní daně a poplatky	62	0	0
B. II. 12. Nároky na dotace a ostatní zúčtování se SR	63	507	0
B. II. 13. Nároky na dotace a ost. zúčt. s rozp. orgánů ÚZC	64	0	0
B. II. 14. Pohledávky za účastníky sdružení	65	0	0
B. II. 15. Pohledávky z pevných termín. operací a opcí	66	0	0
B. II. 16. Pohledávky z vydaných dluhopisů	67	0	0
B. II. 17. Jiné pohledávky	68	8	62
B. II. 18. Dohadné účty aktivní	69	171	211
B. II. 19. Opravná položka k pohledávkám	70	0	0
B. III. Krátkodobý finanční majetek celkem	71	2 093	2 267
B. III. 1. Peněžní prostředky v pokladně	72	47	74
B. III. 2. Ceniny	73	0	0
B. III. 3. Peněžní prostředky na účtech	74	2 046	2 193
B. III. 4. Majetkové cenné papíry k obchodování	75	0	0
B. III. 5. Dluhové cenné papíry k obchodování	76	0	0
B. III. 6. Ostatní cenné papíry	77	0	0
B. III. 8. Peníze na cestě	78	0	0
B. IV. Jiná aktiva celkem	79	23	45
B. IV. 1. Náklady příštích období	80	23	45
B. IV. 2. Příjmy příštích období	81	0	0
AKTIVA CELKEM	82	5 750	6 047

PASIVA	Číslo řádku	Stav k 1. dni účetního období	Stav k posl.dni účet. období
A. Vlastní zdroje celkem	01	3 918	4 367
A. I. Jmění celkem	02	3 418	3 343
A. I. 1. Vlastní jmění	03	3 356	3 209
A. I. 2. Fondy	04	62	134
A. I. 3. Oceňovací rozdíly z přecenění fin. maj. a závazků	05	0	0
A. II. Výsledek hospodaření celkem	06	500	1 024
A. II. 1. Účet výsledku hospodaření	07	371	524
A. II. 2. Výsledek hospodaření ve schvalovacím řízení	08	0	0
A. II. 3. Nerozdělený zisk, neuhrazená ztráta min. let	09	129	500
B. Cizí zdroje celkem	10	1 832	1 680
B. I. Rezervy celkem	11	0	0
B. I. 1. Rezervy	12	0	0
B. II. Dlouhodobé závazky celkem	13	0	0
B. II. 1. Dlouhodobé úvěry	14	0	0
B. II. 2. Vydané dluhopisy	15	0	0
B. II. 3. Závazky z pronájmu	16	0	0
B. II.4. Přijaté dlouhodobé zálohy	17	0	0
B. II. 5. Dlouhodobé směnky k úhradě	18	0	0
B. II. 6. Dohadné účty pasivní	19	0	0
B. II. 7. Ostatní dlouhodobé závazky	20	0	0
B. III. Krátkodobé závazky celkem	21	1 719	1 680
B. III. 1. Dodavatelé	22	138	120
B. III. 2. Směnky k úhradě	23	0	0
B. III. 3. Přijaté zálohy	24	0	0
B. III. 4. Ostatní závazky	25	0	0
B. III. 5. Zaměstnanci	26	838	912
B. III. 6. Ostatní závazky vůči zaměstnancům	27	0	0
B. III. 7. Závazky k institucím soc. zabezpečení a VZP	28	483	460
B. III. 8. Daň z příjmů	29	0	0
B. III. 9. Ostatní přímé daně	30	134	62
B. III. 10. Daň z přidané hodnoty	31	0	0
B. III. 11. Ostatní daně a poplatky	32	1	0
B. III. 12. Závazky ze vztahu k státnímu rozpočtu	33	0	0
B. III. 13. Závazky ze vztahu k rozpočtu orgánů ÚSC	34	0	0
B. III. 14. Závazky z upsaných nesplacených cenných papírů	35	0	0
B. III. 15. Závazky ke společníkům sdruženým ve společnosti	36	0	0
B. III. 16. Závazky z pevných termínovaných operací a opcí	37	0	0
B. III. 17. Jiné závazky	38	25	16
B. III. 18. Krátkodobé úvěry	39	0	0
B. III. 19. Eskontní úvěry	40	0	0
B. III. 20. Vydané krátkodobé dluhopisy	41	0	0
B. III. 21. Vlastní dluhopisy	42	0	0
B. III. 22. Dohadné účty pasivní	43	100	110
B. III. 23. Ostatní krátkodobé finanční výpomoci	44	0	0
B. III. Jiná pasiva celkem	45	113	0
B. IV. 1. Výdaje příštích období	46	0	0
B. IV. 2. Výnosy příštích období	47	113	0
PASIVA CELKEM	48	5 750	6 047

Příloha k účetní závěrce

Příloha k účetní závěrce k 31. 12. 2021

sestavená podle § 30 vyhlášky č. 504/2002 Sb., kterou se provádějí některá ustanovení zákona č. 563/1991 Sb., o účetnictví, ve znění pozdějších předpisů, pro účetní jednotky, u kterých hlavním předmětem činnosti není podnikání, pokud účtují v soustavě podvojného účetnictví, ve znění pozdějších předpisů:

- a) **Název účetní jednotky:** **Charita Slavičín**
- IČ:** 70435618
- Sídlo:** Komenského 115, Slavičín
- Právní forma:** Církevní organizace
- Poslání
Hlavní činnost:** Charitativní: pořádání veřejných sbírek a dobročinných akcí, shromažďování finančních i jiných prostředků za účelem pomoci potřebným v ČR i v zahraničí. Humanitární: koordinace a realizace pomoci v souvislosti s katastrofami, živelnými pohromami a válečnými konflikty. Zdravotnická: zřizování a provozování zdravot. služeb a zařízení. Sociální: zřizování a provozování sociálních služeb a zařízení. Vzdělávací, preventivní a výchovná: zřizování a provozování vzdělávacích, výchovných a preventivních služeb a zařízení. Duchovní: zajišťování služeb duchovní povahy a formace. Vytváření fondů na pomoc lidem v nouzi a zařízením ACHO, které se ocitnou ve stavu ohrožení nebo krize. Dobrovolná: organizování dobrovolnických aktivit na pomoc lidem v nouzi a na podporu a pomoc zařízením ACHO.
- Doplňková činnost:** Činnost za účelem dosažení zisku, osvěta a propagace charitního díla, činnost kulturní, společenská, zájmová, aktivity volného času.
- Statutární orgán:** Ředitel, Mgr. Tománková Milena.
- Organizační složky:** Nebyly zřízeny
- b) **Zakladatel:** Arcibiskupství Olomoucké, Wurmova 562/9, Olomouc, 771 01. IČ 00445151
Číslo evidence: 8/1-02-720/2000 vedená u Ministerstva kultury ČR, datum evidence 26.10.2000
- Vklad zakladatele:** Nebyl poskytnut zakladatelem peněžitý vklad.

- c) Účetní období: Kalendářní rok
- D) Použité účetní metody: Účetní jednotka účtuje v systému podvojného účetnictví v souladu s ustanoveními vyhlášky č. 504/2002 Sb., kterou se provádějí některá ustanovení zákona č. 563/1991 Sb., o účetnictví, ve znění pozdějších předpisů, pro účetní jednotky, u kterých hlavním předmětem činnosti není podnikání, pokud účtují v soustavě podvojného účetnictví, ve znění pozdějších předpisů (dále jen vyhláška). Písemné výstupy účetních záznamů jsou uloženy v sídle společnosti. Způsoby oceňování dle příslušných ustanovení zákona č. 563/1991 Sb., o účetnictví, ve znění pozdějších předpisů (dále jen zákon). Účetní odpisy dlouhodobého hmotného majetku jsou shodné s daňovými odpisy. Drobný dlouhodobý hmotný majetek v ocenění jedné položky od 1000,- Kč do 40.000,- Kč se odepisuje při pořízení a eviduje se v podrozvahové evidenci. Prozatím nenastal důvod k tvorbě opravných položek, nebo rezerv.

Mezi rozvahovým dnem a okamžikem sestavení účetní závěrky nedošlo k žádným významným událostem, o kterých bychom měli informovat dle § 19 odst. 5 zákona.

- a) Účetní jednotka neeviduje žádná aktiva nebo závazky v cizí měně.
- f) Účetní jednotka nedorčí žádný majetkový podíl v jiných účetních jednotkách.
- g) Účetní jednotka nemá splatné závazky pojistného na sociálním zabezpečení a příspěvku na státní politiku zaměstnanosti, nemá splatné závazky veřejného zdravotního pojištění a nemá evidované daňové nedoplatky u místně příslušných finančních a celních úřadů
- h) Účetní jednotka nevlastní akcie a podíly v jiných účetních jednotkách.
- i) Neexistují žádné majetkové cenné papíry, dluhopisy nebo podobná práva v držení účetní jednotky.
- j) V daném období nevznikly žádné dluhy s dobou splatnosti delší než 5 let, ani dluhy kryté zárukou.
- k) Neexistují žádné závazky, které nejsou evidovány v rozvaze.
- l) Celkový výsledek hospodaření před zdaněním činí 524 419,39 Kč.
- m) Průměrný evidenční přepočtený počet zaměstnanců je 34,09. Mzdové náklady činí 11 708 tis. Kč.

- n) Členové Rady Charity Slavičín vykonávají své funkce bezplatně.
- o) Nejsou evidovány žádné účasti rodinných příslušníků statutárního orgánu v osobách se kterými uzavřela účetní jednotka obchodní nebo jiné smluvní vztahy.
- p) Účetní jednotka neposkytla žádnou zálohu, úvěr statutárnímu orgánu ani žádnému členu správní a dozorčí rady.
- q) Výpočet hospodářského výsledku nebyl ovlivněn způsobem oceňování finančního majetku.
- r) Základ daně byl zjištěn v souladu se zákonem č. 586/1992 Sb., o daních z příjmů, ve znění pozdějších předpisů.
- s) Účetní jednotka má daňovou povinnost ve výši 0,-Kč.
- t) Veškeré informace vyplývají přímo z výkazů účetní závěrky
- u) Organizace přijala peněžní dary ve výši 348 384,- Kč. Od fyzických osob 152 861,-Kč, nadace a 31 173,- Kč, od měst a obcí 4 000,- Kč, Tříkrálová sbírka 70 000,- Kč.
Dary na investice z Tříkrálové sbírky: 77 000,- Kč.
Dary /Fondy/ pro jiné osoby z Tříkrálové sbírky 77 000,- Kč
Ostatní dary /Fondy/ pro jiné osoby: 149 230,- Kč
- v) Nebyly uspořádány veřejné sbírky.

Ve Slavičíně 27.5.2019

Mgr. Tománková Milena
ředitelka

CHARITA SLAVIČÍN
Komerščno 115, 762 21 Slavičín
Tel.: 571 112 200
IČO: 704 33 628



Celkový přehled příjmů organizace za rok 2021

2 025 485 Kč	Příjem od klientů
236 389 Kč	Půjčovna kompenzačních pomůcek
84 944 Kč	Tržby za fakultativní a ostatní činnosti
3 388 323 Kč	Příjem od zdravotních pojišťoven
316 964 Kč	Tržby jiné
164 686 Kč	Dary finanční
403 927 Kč	Rozpouštění fondů k investičnímu majetku
259 266 Kč	Ostatní příjmy
1 617 065 Kč	Dotace MPSV Mimořádné
9 231 690 Kč	Dotace MPSV přes ZK
419 900 Kč	Dotace ZK – dofinancování
805 400 Kč	ZK Priority
90 600 Kč	ZK pro soc. služby
500 000 Kč	Provozní dotace – Město Slavičín
13 500 Kč	Programová dotace – Město Slavičín
52 100 Kč	Provozní dotace – Město Valašské Klobuky
150 000 Kč	Provozní dotace – obec Štítná n. Vlárí
2 000 Kč	Provozní dotace – obec Drnovice
19 762 240,18 Kč	Celkové příjmy organizace

STAV A POHYB MAJETKU

Pozemky, Budovy a stavby

Počáteční stav	648 931 Kč
----------------	------------

Pohyby odpisy a vyřazení	- 5 945 Kč
--------------------------	------------

<u>Konečný stav</u>	<u>642 986 Kč</u>
----------------------------	--------------------------

Hmotné movité věci a jejich soubory

Počáteční stav	3 958 980,74 Kč
----------------	-----------------

Pohyby přírůstky	491 931,98 Kč
------------------	---------------

Pohyby odpisy a vyřazení majetku	-444 351 Kč
----------------------------------	-------------

<u>Konečný stav</u>	<u>4 006 561,72 Kč</u>
----------------------------	-------------------------------

Pozemky

Počáteční stav	138 234 Kč
----------------	------------

Pohyby	0 Kč
--------	------

<u>Konečný stav</u>	<u>138 234 Kč</u>
----------------------------	--------------------------

VÝVOJ A KONEČNÝ STAV FONDŮ 2021:

Fond TKS přímá pomoc	87 000 Kč
-----------------------------	-----------

Fond Postní almužna – nevyčerpaná z předchozích let	61 839,50 Kč
--	--------------

Fond Postní almužna 2021	71 664 Kč
---------------------------------	-----------

Fondy /Dary pro jiné osoby/	42 500 Kč
-----------------------------	-----------

Poděkování

Poděkování

Charita děkuje za finanční, materiální a jinou pomoc těmto dárcům:

Finanční pomoc:

- Město Slavičín – finanční pomoc při akcích – Týden s Charitou, Canisterapie – pes terapeutem; provoz sociálních služeb
- Zlínský kraj – provoz sociálních služeb
- Město Valašské Klobouky – finanční podpora na realizaci služby Osobní asistence
- Český svaz žen Slavičín
- Nadační fond Veolia
- Nadace Karel Komárek
- JOGA s.r.o.
- KPMG s.r.o.
- Tatratour
- TGS Czech
- Farnost Slavičín
- ZUŠ Slavičín
- Potravinová banka Zlínské kraje
- Dárci Tříkrálové sbírky
- Pořadatelé Farního plesu
- pí Hesová
- pí Klabačková
- pí Bednářová
- pí Orsáková
- Ing. Chmela
- Ing. Kotík
- p. Krahula
- p. Kovařík

Materiální pomoc

- Společnost Igráček – 3 desinfekční stojany
- Hradištská lékárenská – finanční pomoc, vitaminové doplňky
- Vest s.r.o. – výrobky
- Brambůrky Krajčo – výrobky
- Společnost Minerální vody – výrobky

- Pekárna ORA – výrobky
- Krajský úřad Zlínského kraje – desinfekční prostředky

Spolupráce:

- Nadace Jana Pivečky
- R-EGO s.r.o.
- Přátelé z lásky z.s.
- Infocentrum Slavičín
- Městská knihovna Slavičín
- Záchraná služba Zlín
- Policie ČR – obvodní oddělení Slavičín



město
Slavičín



PODPORUJEME
VAŠI BUDOUCNOST
www.esfcr.cz

Územní působnost Charity Slavičín

